

VÝROČNÍ ZPRÁVA

2025

MUZEUM ČESKÉHO LESA V TACHOVĚ



Výroční zpráva Muzea Českého lesa v Tachově za rok 2025

ÚVOD	3
1. SBÍRKOTVORNÁ ČINNOST	5
2. VĚDECKOVÝZKUMNÁ ČINNOST	7
3. EVIDENCE A INVENTARIZACE SBÍREK	10
4. OCHRANA SBÍREK, KONZERVACE, RESTAUROVÁNÍ.....	10
5. EXPOZICE A VÝSTAVY	11
6. OPRAVY A UDRŽOVÁNÍ	13
7. OSTATNÍ ČINNOST MUZEA	14
A. PŘEDNÁŠKOVÁ ČINNOST.....	14
B. PROGRAMY A OSTATNÍ KULTURNÍ ČINNOST V ORGANIZACI	14
C. SEMINÁŘE, VĚDECKÉ A ODBORNÉ KONFERENCE	18
D. PRÁCE V PORADNÍCH ORGÁNECH JINÝCH MUZEÍ, AMG, REDAKČNÍCH RADÁCH APOD.	18
E. ZAJIŠTĚNÍ BADATELSKÉ ČINNOSTI A KONZULTACE PRO VEŘEJNOST, ŠKOLY, OBCE AJ.	19
F. STUDIJNÍ CESTY A STÁŽE VČETNĚ ZAHRANIČNÍCH	19
8. EDIČNÍ A PUBLIKAČNÍ ČINNOST	21
9. EKONOMIKA.....	22
10. SEZNAM PRACOVNÍKŮ K 31.12.2025	23

**Muzeum v r.2025 neposkytovalo žádné informace na základě zákona
č.106/ 1999**

ÚVOD

Úvodník pro výroční zprávu za rok 2025 je pro mne mimořádný. Tato výroční zpráva je shrnutím práce instituce v posledním roce, kdy jsem vykonávala funkci ředitelky Muzea Českého lesa v Tachově. Po jejím přečtení zjistíte, že to byl opět rok plný splněných úkolů, uskutečněných akcí, zajímavých setkání. 1.2. roku 2026 jsem po dvacetiosmi letech předala pozici kolegovi Mgr. Jiřímu Chlevišťanovi Ph.D. Učinila jsem tak z vlastního rozhodnutí (věk se navršil) a s lehkým srdcem. Muzeum totiž neopouštím zcela, nadále působím jako vedoucí oddělení programu a muzejní pedagogiky, což je odbornost, kterou jsem vykonávala po celou dobu svého čtyřicetiletého muzejního angažmá. Nový ředitel navíc není v muzeu nováčkem. Na pozici archeologa a posléze vedoucího oddělení vědy a výzkumu působí bezmála deset let. To, spolu s jeho odbornými i lidskými kvalitami a mladickým elánem, ve mne vzbuzuje naděje, že se muzeum bude nadále rozvíjet. Chci využít této příležitosti a poděkovat všem, kdo muzeu, a tedy i mně, za těch dvacetosm let poskytli podporu a spolupráci. Je jich dlouhá řada od zřizovatele – Plzeňského kraje, přes Město Tachov, AMG ČR, přeshraniční partnery, univerzity, ostatní muzea v kraji i mimo něj, školy s jejich pedagogy i žáky, spolky, dobrovolníky. Bez toho bychom řadu aktivit nemohli uskutečnit. Chci také poděkovat všem kolegům. Byť jsem byla někdy přísná, vždy jsem si uvědomovala, že sám „voják v poli“ nic nezmůže, a že všichni tzv. „kopou za muzeum“. Uvědomuji si, že to není samozřejmost. Doufám, že jak dlouhodobí podporovatelé, tak zaměstnanci muzea budou dobrými partnery i mému nástupci. Přeji muzeu, novému řediteli i kolegům vše dobré v další etapě.

PhDr. Jana Hutníková

Změna vedení je v instituci vždy změnou výraznou. Nejinak je tomu i v našem muzeu. Po dlouhodobém vedení a péči ze strany mé předchůdkyně jej přebírám ve velice dobrém stavu. Vždyť již taková samozřejmost, jako je působení ve „svém“ objektu dává k zamyšlení, jak by se organizace vyvíjela, kdyby Plzeňský kraj nepřistoupil k tomuto pragmatickému kroku a budovu bývalého františkánského konventu spolu se zahradou pro muzeum nezakoupil. Tento krok dal velký prostor organizaci dále rozvíjet své aktivity. Organizace se do dnešních dnů proměnila v moderní a dobře etablovanou organizaci, která se podílí na odborných aktivitách a stala se součástí komunitního života nejenom v regionu. Jako nové vedení se tak bezesporu dostanu pod drobný pohled nejenom našeho zřizovatele, ale i samotných muzejních návštěvníků a příznivců. Budu se proto snažit, abych dále značku Muzea Českého lesa posouval, rozvíjel, rozšiřoval povědomí o její činnosti a pokračoval v jejím uvedení do moderní společnosti 21. století. Ve všech má naše organizace bezesporu neustále co nabídnout.

Jako ředitel muzea jsem také velice rád, že se předchozí paní ředitelka PhDr. Jana Hutníková rozhodla v muzeu setrvat na částečný úvazek na pozici programového vedoucího. Jsem za to velice vděčný, a to nejenom z důvodu, kdy se na ní budu moct kdykoliv obrátit pro konzultaci a využít její bohaté zkušenosti, ale také proto, že této oblasti rozumí rozhodně mnohem více než já. Chtěl bych také poděkovat nejenom partnerům a spolupracovníkům muzea, ale také svým kolegům, kteří přispívají k tomu, že si muzeum drží svoji kvalitu, odbornost a profesionalitu. V tomto ohledu se jim nadále budu snažit vytvářet přívětivé prostředí pro jejich zanícenou práci, kterou bohužel ne vždy můžeme dostatečně finančně ocenit. Budu se tak nadále těšit na výzvy, které přinesou další léta. Jednou z prvních takových bude rozhodně **Rekonstrukce hospodářské budovy** v areálu muzea, která přinese nejenom důstojný vzhled stavby, ale nabídne cyklonávštěvníkům možnost si během návštěvy muzea uschovat a případně nabít jejich elektrokola. Věřím proto, že tato novinka opět rozšíří nabídku muzea a přivede nové potenciální návštěvníky.

Mgr. Jiří Chlevišťan, Ph.D. – pověřený řízením organizace/archeolog

Muzeum děkuje za finanční, materiální a organizační pomoc v roce 2025 především subjektům a osobám uvedeným v následující tabulce

instituce, organizace	sídlo
Plzeňský Kraj	Plzeň
Město Tachov	Tachov
Agentura ochrany přírody a krajiny ČR	Plzeň
Archeologický ústav AV ČR	Praha
Altman Hynek	Tachov
Baxa Václav	Stříbro
Botanický ústav AV	Průhonice
Česko-bavorský spolek přátelství a spolupráce	Tachov
Český rybářský svaz	Plzeň
Dětský domov a soubor Tachovský Kolowrátek	Tachov
Edl Jan	Tachov
The Echoes	Tachov
Gabriel Tomáš	Tachov
CHKO Český les	Přimda
CHKO Slavkovský les	M. Lázně
Geschichtspark Bärnau	Bärnau D
Junák – Český skaut, středisko Tajfun	Tachov
Klečatská Marie	Tachov
Klub sportovního potápění Tachov	Tachov
Komorní sbor KOZTliveCZ	Tachov
Mařík Tomáš	Plzeň
Mautnerová Alena	Tachov
Městské kulturní středisko v Tachově	Tachov
Městské muzeum ve Stříbře	Stříbro
Místní Akční Skupina Zlatá cesta	Tachov
Mraveniště DDM	Tachov
Muzeum Chodska v Domažlicích	Domažlice
Muzeum Cheb, p. o., I.Votroubková, J.Brabec	Cheb
Muzeum ve Weiden	Weiden, D
Muzeum Jižního Plzeňska v Blovicích	Blovice
Muzeum Města Prahy	Praha
Novotná Markéta	Tachov
Národní muzeum - kroužkovácí stanice	Praha
NPÚ	Plzeň
Procházka Pavel	Tachov
Prokopová Milena	Tachov
REVIS	Tachov
SmeTu z.s.	Tachov
Staněk Ivan	Tachov
Státní okresní archiv Tachov	Tachov
TV Tachovský deník	Tachov
Ústav botaniky a zoologie, Přírodovědecká fakulta, Masarykova univerzity	Brno
Východská Helena, ZČU Plzeň	Plzeň
Západočeské muzeum v Plzni	Plzeň
Západočeská univerzita v Plzni	Plzeň
Základní škola Hornická , Tachov	Tachov
Základní škola Tachov Kostelní ul.	Tachov
Základní škola Zářečná Tachov	Tachov

Zámek Bor	Bor
Zlatý grál, skupina historického šermu	Tachov

1. SBÍRKOTVORNÁ ČINNOST

Muzeum děkuje následujícím osobám, jež v roce 2025 darovaly předměty do muzejní sbírky:

Manželům Tomsovým
 Stanislavu Beranovi
 Jiřímu Kaprhálovi
 Marii Karasové

Dále bychom chtěli poděkovat muzejním spolupracovníkům, kteří na základě předávacího protokolu předaly dle zákona č. 20/1987 Sb. v roce 2025 náhodné archeologické nálezy:

Josefu Hružovi
 Marku Packanovi
 Petru Novotnému
 Vlastimilu Matějkovi
 Karlu Fantovi
 Ladislavu Laiblovi

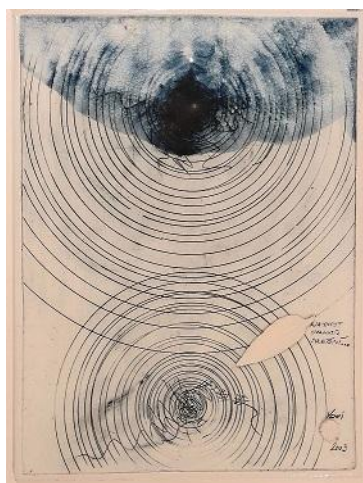
Sbírka Muzea Českého lesa v Tachově je zapsána v Centrální evidenci sbírek a dále se člení na podsbírky. Společenskovední sbírky jsou členěny na podsbírky - Umění, Etnografie, Lapidárium, Archeologie, Numismatika, Faleristika, Sfragistika, Zbraně, Psané a tištěné, Lesodřevařství, Výrobky, Kovové výrobky, Cín, Věda, technika a průmyslová výroba, Pohlednice, Ostatní předměty.

Přírodovědné podsbírky - botanika, zoologie, geologie, entomologie.

V roce 2025 bylo **nově zapsáno 325 evidenčních čísel** sbírkových předmětů.

K 31. 12. 2025 mělo muzeum **ve správě 27 575 evidenčních čísel** sbírkových předmětů. Přičemž předmětů je více, neboť některá čísla jsou hromadná.

Na akvizice bylo vynaloženo 65 000 korun. Na nákup byl přidělen investiční příspěvek zřizovatele určený na tyto účely. Zakoupeny byly regionální historické pohlednice, obrazy neprofesionálních výtvarníků – laureátů Trienále neprofesionální výtvarné tvorby O cenu Franze Rumplera. Soubor výtvarných děl profesionálního výtvarníka z Tachova Ivo Sokola.



PŘÍRŮSTKY DO SBÍREK

podsbírka	předmět
psané a tištěné	soubor dokumentů - totální nasazení, zatím 1. st. evid.
umění	Obraz - K.Suttý Nokturno
umění	Obraz - V Kosík Na venkově
umění	Obraz - J. Koutný Podzimní cesta
umění	Obraz - I. Sokol Tachov
umění	Obraz - I. Sokol Červené slunce
umění	Obraz - I. Sokol Krajina v Milířích
umění	Obraz - I. Sokol Pohled na Přimdu
umění	Obraz - I. Sokol Kompozice
umění	Obraz - I. Sokol Bez názvu
umění	Plastika - I. Sokol Golenka
umění	Obraz - J. Zajíčková Atlantida
etnografická	Almárka na potraviny
pohlednice	Soubor 30 ks pohlednic z Tachovska
pohlednice	Pohlednice Bor
pohlednice	Pohlednice Tachov
pohlednice	Pohlednice Tachov
pohlednice	Pohlednice Milíře
pohlednice	Pohlednice Konst. Lázně
pohlednice	Pohlednice Přimda
pohlednice	Pohlednice Světce
pohlednice	Pohlednice Světce
pohlednice	Pohlednice Tachov
pohlednice	Pohlednice Tachov
pohlednice	Pohlednice Tachov
pohlednice	Pohlednice Tachov
pohlednice	Pohlednice Tachov
lapidárium	Náhrobní deska
výrobky	Soubor výrobků z perleti
výrobky	Zátka porcelánová
etnografická	Soubor předmětů z tachovské polikliniky, zatím 1. st. ev.
etnografická	Kočárek na penenku
etnografická	Betlém ze 70. let
umění	Kachel - V. M. Hůrka
etnografická	Soubor předmětů z tachovské školy speciální
archeologická	Část římské jehlice
archeologická	Křesací kámen
archeologická	Tordovaný bronzový prsten
geologická	Ukázka kulové odlučnosti čediče
archeologická	Rozepsání přírůstkových čísel na inventární
	57 nových inv. Čísel (Mgr. Loukota do 28.2.2025)
výrobky, etnografická, kovové výrobky, umění, sfragistika,	Rozepsání přírůstkových čísel na inventární
psané a tištěné, ostatní předměty	158 nových inv. Čísel (Mgr. Brichtová)
Celkem ve sbírce muzea	325 nových evidenčních čísel

Některé **sbírkové předměty** Muzea českého lesa v Tachově jsou dlouhodobě či krátkodobě **zapůjčovány** za účelem vystavování jiným muzejním organizacím, obcím apod. Dlouhodobé zápůjčky jsou alespoň jednou v roce kontrolovány na místě uložení, aby byl znám stav sbírek i prostředí, kde jsou vystaveny. Pravidelně jsou také obnovovány jejich zápůjční smlouvy a vyhotovovány smlouvy na nové zápůjčky. Krátkodobé zápůjčky směřují do ČR i do zahraničí. Celkem bylo v roce 2025 **zapůjčeno 277 předmětů**.

Evidovány jsou také **interní výpůjčky** sbírkových předmětů, v roce 2025 šlo **o 56 předmětů** v 9 výpůjčkách. Interně jsou většinou zapůjčovány předměty využívané při výstavách, speciálních programech pro školy i veřejnost a při přednáškách.

Muzeum v Tachově má ve svých stálých expozicích dlouhodobě zapůjčeno několik předmětů ze Západočeského muzea a Husitského muzea v Táboře. Krátkodobě se také zapůjčují předměty pro výstavy. Celkově byly v roce 2025 takto muzeu jinými subjekty **zapůjčeny 3 předměty**.

Ve **studijní knihovně** je shromažďována jednak obecná historická a přírodovědná literatura, dále literatura k pomocným vědám historickým a ke konzervaci sbírkových předmětů, ale především regionální historická a přírodovědná literatura a regionální periodika. V roce 2025 bylo **nově evidováno 52 knihovních jednotek** a regionální periodika **v hodnotě 14 226 Kč**. Knihovna je **zapsána do systému veřejně přístupných knihoven**, neboť ji ke studiu využívají nejen odborní pracovníci, ale i nejrůznější badatelé. Knihovna poskytuje pouze **prezenční možnost studia**. V souladu s požadavkem zákona je v knihovně pro její uživatele k dispozici veřejný internet. V roce 2025 bylo registrováno **7 uživatelů** knihovních služeb a **85 výpůjček**. Práci knihovnice vykonává na 0,2 úvazku **Jindřiška Křížková**.

Fyzický stav knihovny je 7 287 knihovních jednotek.

Správu **historického fotografického fondu a podsbírký pohlednic** provádí historik **Mgr. Štěpán Čadek**. Ten také provádí fotografickou dokumentaci nejen muzejních akcí, ale příležitostně také města a okolí. Ročně tak ukládá tisíce digitálních snímků. Věnuje se rovněž skenování fotografií a pohlednic ze sbírek a archivu muzea či z darů. V roce 2025 na fotodokumentaci a digitalizaci starých fotografií a sbírkových pohlednic odpracoval 50 hodin. Zároveň se dokumentačnímu fotografování věnuje ve volném čase a uložil na muzejní média několik set takto pořízených snímků vlastních. Stejně tak byly v muzeu zálohovány snímky Ivety Pšeničkové. Historik se zároveň věnuje doplňování knihovny jednak formou nákupů jednak vyhledáváním v elektronických zdrojích.

2. VĚDECKOVÝZKUMNÁ ČINNOST

Muzeum řešilo **na úseku přírodovědném** následující vědecko-výzkumné úkoly:

1) Zimující ptáci města Tachova - odchyťový projekt. Každotýdenní standardizovaný odchyť ptáků v zahradě muzea

2) Ekologie skorce vodního nejen na Tachovsku

4) Rosnička zelená v Tachovské brázdě - monitoring habitatových preferencí

Všechny tyto zoologicky zaměřené výzkumy řešil zoolog muzea **Mgr. Martin Liška**.

Na úseku společenskovědním byly řešeny následující výzkumné úkoly:

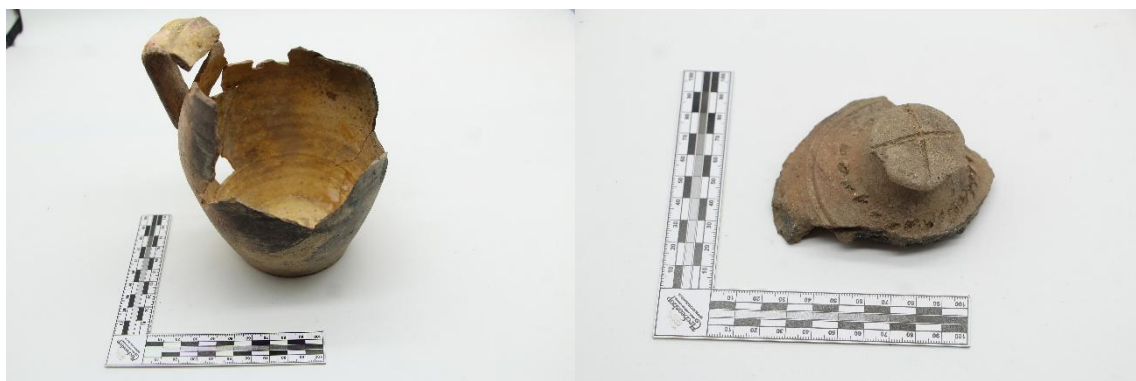
1) Archeolog muzea Mgr. Jiří Chlevišťan Ph.D. provedl v roce 2025 následně **záchranné archeologické výzkumy** a dohledy na okrese Tachov

č.	Přírůstkové číslo výzkumu	lokality	Název akce/projektu
1	1/25	Planá	Zámek-zásyp kleneb
2	2/25	Bor	Výměna kanalizace v ul. Pražská
3	3/25	Kostelec	kNN Kostelec
4	4/25	Staré Sedliště	Výkop pro vodovod v areálu hospodářského dvora
5	5/25	Křínov	IV-12-0022231- Planá,TC,Křínov, č.parc. 18_2, FVE
6	6/25	Konstantinovy Lázně	Parkoviště za KD
7	7/25	Lesná	kNN+SS parč. č. 823/18
8	8/25	Stříbro	Výkop u kostela Nanebevzetí Panny Marie (Agnet)
9	9/25	Tachov	Dům v ulici Pivovarská
10	10/25	Bor	Výstavba dílen u SŠ
11	11/25	Stříbro	RD na p.č. 1871/1 v ulici Palackého
12	12/25	Planá	Oprava opěrné zdi v ulici Tachovská
13	13/25	Bor	ZŠ revitalizace přístupové cesty
14	14/25	Kokašice	Výkopové práce - uložení kabelu NN
15	15/25	Tisová	RD na p.č. 697/62 a 697/87
16	16/25	Stříbro	RD na p.č. 1871/1
17	17/25	Chodová Planá	Stavba RD na p.č. 4075/10
18	18/25	Kladruby	Rekonstrukce domu na parc. č. 23, 127/1
19	19/25	Svojšín	Začišťování vývratů na poloze Svojšín I. - západně od hřbitova
20	20/25	Svojšín	Začišťování vývratů na ploze Svojšín II. - Svojšínské čihadlo
21	21/25	Stráž	Detektorový průzkum při popravě v ulici Stráže
22	22/25	Třebel	Průzkum ostrožny pod Vlčí horou
23	23/25	Tachov	REKO MS TACHOV - Zahradní +1, 3. etapa
24	24/25	Světce	Výstavba hřiště při SPŠ
25	25/25	Výškov	Vybírání podlahových náspů v domě na p.č. 1
26	26/25	Brod nad Tichou	K_Brod nad Tichou, TC,parc. 997-3, kNN+SS - elektro přípojka
27	27/25	Planá	Oprava opěrné zdi v ulici Na Příkopech
28	28/25	Kostelec	Novostavba RD na p.č. 200/77
29	29/25	Rozvadov	Modernizace odpočívky D5
30	30/25	Telice	kNN
31	31/25	Tachov	Přeložka kNN v ulici Vodní
32	32/25	Kostelec	Hospodaření s dešťovou vodou v západní části obce, 1.etapa
33	33/25	Ostrov u Stříbra	kNN
34	34/35	Planá	Rekonstrukce vodovodu v ulici Zámecká
35	35/25	Bor	Rekonstrukce věže v podzámcí zámku
36	36/25	Nedražice	Rekonstrukce inženýrských sítí
37	5/24	Tachov	Rekonstrukce náměstí
38	15/24	Planá	Revitalizace Dukelských hrdinů
39	S1/25	Kostelec	Sběr na poloze VN Douglasky
40	S2/25	Černošín	Začištění vývratu na poloze Starý zámek
41	S5/25	Stráž	Sběr Starý Zámek
42	S11/25	Poloučany	Vývrat na hradě Falkštejn
43	S13/25	Kočov	Sběr pole Nad Mostem, nedaleko ostrožny
44	S14/25	Kladruby	Sběr na poloze Sesevka
45		Bor	Geofyzikální průzkum hrad Bor
46	26/24	Svojšín	Výzkum nového tvrziště (Svojšínské čihadlo)

47	23/24	Butov, Blahousty	Průzkum břehu přehrady
48	S1/24	Planá	Sběr na poloze u ul. Průmyslová
49	S2/24	Skviřín	Sběr na poloze Mezi Rybníky



Geofyzikální průzkum na zámku v Boru u Tachova (průzkum proveden pracovníky z Masarykovy univerzity)



Nálezy z výzkumu 25/25 – Výškov – Vybírání podlahových náspů v domě ev. č. 1

- 1) **Bernartice-tvrz** – Jedná se o pokračování záchranného archeologického výzkumu, který v prostorách bernartického areálu probíhá již od roku 2021.
- 2) **Vítovice – výzkum zaniklého domu** – Tento výzkum je záchranný a probíhá na ploše zaniklého domu v dnes již neexistující vesnici Vítovice u Pavlovic
- 3) **Bor – průzkum podzámčí** – Zpracování části výzkumu z roku 2022, který probíhal v rámci rekonstrukce spodního nádvoří na zámku v Boru.

Historik muzea Mgr. Štěpán Čadek plnil následující výzkumné a dokumentační úkoly:

- 4) **Výstava Neviditelní nevinní ve 2. světové válce** – k problematice nuceně nasazených a bombardování nejen v regionálních souvislostech (ve spolupráci s dr. Hutníkovou)
- 5) **Výstava Nikdo nesmí přežít** – téma pochodů smrti v regionu (ve spolupráci s dr. Hutníkovou)
- 6) **Tachov v roce 1938 – dlouhodobý výzkum** - jak se o tomto roce psalo v soudobých novinách. Analýza soudobých novin a jejich obsahu. Komplexní shrnutí témat, o kterém pojednávaly v daném roce zmíněné noviny.

7) **Vystěhování Němců z politických okresů Tachovska 1946** - Rámec současného okresu a jeho následky. Jde o dlouhodobý výzkumný projekt, demograficko – historickou studii.

3. EVIDENCE A INVENTARIZACE SBÍREK

V souladu se zákonem č.122/2000 Sb. všechny sbírkové předměty i nové přírůstky jsou zapsány do Centrální evidence sbírek, již spravuje Ministerstvo kultury ČR. Správou jednotlivých podsbírek jsou pověřeni jejich kurátoři. Hlavním garantem je **Mgr. Jaroslava Brichtová**, vedoucí oddělení správy sbírek, jež je zároveň kurátorem sbírek společenskovedních s výjimkou podsbírk archeologické a podsbírk pohlednice. Evidence všech nových přírůstků je prováděna i v digitální podobě.

Zároveň s přidělením přírůstkového čísla jsou všechny nové přírůstky v oddělení společenskovedním při zápisu do sbírek zapsány i v druhém stupni evidence (jsou k nim tedy v elektronickém evidenčním systému vytvořeny karty). S výjimkou archeologie, zde je dodržena zákonná lhůta 3 roky. V roce 2025 však došlo k rozepsání přírůstkových čísel na inventární i v podsbírkce výrobky, etnografická, kovové výrobky, umění, sfragistika, psané tištěné a ostatní předměty (viz tabulka výše) Tuto činnost provedl **archeolog Mgr. Martin Loukota a Mgr. Jaroslava Brichtová**.

Na úseku přírodovědném byly již v předchozích letech do programu Demus vloženy všechny karty podsbírek botanika a zoologie.

Celkově má muzeum **digitalizováno** (přepsáno karet do počítače) **26 098 ev. čísel**. K **8 220** předmětům je na konci r. 2025 vyhotovena **digitální fotografie**. Na portále Národního muzea eSbírk, který je veřejnosti volně přístupný, je za muzeum v Tachově **on-line zveřejněno 72 sbírkových předmětů** včetně popisu. Muzejní webové stránky byly v sekci sbírky doplněny o prokliky u jednotlivých podsbírek do Centrální evidence sbírek MK ČR, kde je u každé podsbírkce uveřejněna kolekce fotografií i s popisem. Zájemce tak má možnost vidět i řadu sbírkových předmětů, které jsou jinak ukryty v depozitáři.

Inventarizace

Inventarizací na úseku společenskovedním prošlo v průběhu roku celkem **3855** sbírkových předmětů (inv. čísel) v podsbírkách archeologie, umělecké předměty, militária, písemnosti a tisky a podsbírkce ostatní předměty. V revizní komisi pracovali **Mgr. Jaroslava Brichtová, Mgr. Štěpán Čadek a Mgr. Jiří Chlevišťan Ph.D.**

V přírodovědné sbírce, podsbírkce entomologie proběhla 2. část inventarizace a dále v podsbírkce zoologie došlo k inventarizaci 1. části. Kontrolováno bylo celkem 994 inventárních čísel. V inventarizační komisi pracovali **Iveta Pšeničková, Karel Maňura a Mgr. Martin Liška**.

Celkem prošlo v roce 2025 revizí 4 849 ev.čísels.

4. OCHRANA SBÍREK, KONZERVACE, RESTAUROVÁNÍ

Celkem bylo v roce 2025 ve sbírkách **zkonzervováno 20 338 předmětů**.

Mgr. Jaroslava Brichtová provedla konzervační zásahy na společenskovedních sbírkách. Šlo především o pravidelné čištění a konzervaci předmětů vystavených v expozicích muzea. Dále došlo k očištění předmětů v muzejním lapidáriu a kamenné památky v exteriéru byly zbaveny mechu. V rámci fyzické kontroly inventarizovaných předmětů došlo k obměně stávajících obalových materiálů za materiály vhodnější k uložení a k přestěhování do nových kovových zásuvkových skříní části podsbírkce psané tištěné.

V přírodovědných sbírkách bylo dodavatelsky provedeno periodické ošetření přírodovědných sbírkových předmětů organického původu insekticidními přípravky. Jednorázově tak bylo konzervováno cca **20 tisíc předmětů**.

Byla provedena úprava popisů a nové uložení geologické podsírky. Již standardní je péče obnášející především předjarní úklid vitrin, dezinfekci vystavených exponátů a péče o živé obojživelníky v teráriu v expozici. Tyto práce provedli **Mgr. Martin Liška, Iveta Pšeničková** ve spolupráci s uklízečem **Karlem Maňurou a Viktorií Chejnovskou**.

Správci jednotlivých depozitářů v průběhu roku sledovali (a pravidelně jednou měsíčně zapsali) klimatické podmínky, monitorovány byly i podmínky v expozičních prostorách. Stav teploty i vlhkosti v depozitářích je možné považovat za uspokojivý.

5. EXPOZICE A VÝSTAVY

Muzeum Českého lesa v Tachově má **stálé expozice** na ploše 554,92 m².

Jde o expozice:

Historie okresu od počátku osídlení do r. 1945

Expozice umění v bývalém klášterním refektáři

Národopisná expozice

Expozice přírody Českého lesa a jeho podhůří.

Virtuální expozice Tachovsko ve 2. polovině 20. století.

V expozici živé přírody jsou dlouhodobě na základě výjimky opravňující k držení zvláště chráněných živočichů osazeni živí jedinci kuněk žlutobříchých (*Bombina variegata*). Návštěvníci je zde mohou každoročně pozorovat v době od konce dubna do října. Pověřeni pracovníci muzea – v posledních letech **Iveta Pšeničková a Mgr. Martin Liška**, jim musí věnovat pravidelnou, prakticky denní péči.

V roce 2025 realizovalo muzeum ve vlastních prostorách na ploše 126,7m² následující **výstavy**:

Do února trvala výstava **URAN NA HRANIČNÍM HŘEBENI** - Výstava zapůjčená od Gelebtes Museum v Mähringu a vytvořená ve spolupráci s Hornickým muzeem Planá o těžbě uranu v česko-bavorském příhraničí.

Únor – březen – NIKDO NESMÍ PŘEŽÍT

Výstava představila příběhy pochodů a transportů smrti, které prošly Tachovem a Tachovskem

- **KRESBY – SVATAVA HORÁČKOVÁ** – Po několikaleté přestávce představila svou výtvarnou tvorbu tachovská výtvarnice.

Duben – květen – PODVODNÍ SVĚT 2.0 – druhá generace fotografií pod vodou. Výstava v rámci programu 47. ročníku Mezinárodního festivalu PAF Tachov.

- **PŘEMYSL OTAKAR II. - KRÁL, RYTÍŘ, ZAKLADATEL** - Putovní výstavu o životních osudech, vládnutí a odkazu pátého českého krále připravil spolek Města Otakarova. Vystaveny byly i kopie pohřebních insignií Přemysla Otakara II.

Květen – červen – NEVIDITELNÍ NEVINNÍ VE VÁLCE -muzeum touto výstavou představilo problematiku nucené práce na území Třetí říše. Na základě materiálů dvou účastníků žijících po válce v Tachově (Hynek Altman a Josef Fuksa) jsme ukázali podmínky, ve kterých tyto dva lidé pracovali a žili, a že i na naše území byli umísťováni nuceně nasazení. Dále jsme připomněli, že po válce s námi v regionu žili přímí účastníci bojů na frontách, domácího odboje i vězňové koncentračních táborů. Připomněli jsme také bombardování nejen v našem regionu v souvislostech.

- **CO SE MI LÍBÍ NA MÍSTĚ, KDE ŽIJU** -Na výstavě byly prezentovány vybrané

výtvarné práce dětí z výtvarné soutěže na dané téma. V rámci vernisáže byli vyhlášeni vítězové výtvarné a literární soutěže na titulní téma, jež probíhala na MŠ a ZŠ v regionu. Akce se konala v rámci projektu MAP vzdělávání ORP Tachov.

Červen – srpen - KVĚTY ČESKÉHO LESA - Výstava připravená tachovským muzeem a ve spolupráci s řadou fotografů prezentovala fotografie květin, které během roku můžeme vidět v krajině Českého lesa. Ukazovala jejich krásu a uvedla i některé zajímavé informace, jež vzešly z dokumentační činnosti muzea.

Červenec – září – KOVOZÁVODY SEMILY HRAVĚ I ZDRAVĚ- Vystavena největší soukromá sbírka artiklů výrobce Kovožavody Semily (1955 – 1993). Sběrka Petra Šimra byla v roce 2019 jako největší sbírka v ČR zapísána do databáze rekordů a kuriozit u agentury Dobrý den (Pelhřimov), tehdy s 80 artikly (nyní více než 160). Zahrnovala stavebnice a skládačky (Seva, Seko, Alfa, Kombi, Disco, aj.), společenské a didaktické hry atd. Součástí výstavy byla i **DĚTSKÁ HERNA** s kostičkami SEVA, Seko, Mosaic Maxi, Disco a desková hra "Ukaž co víš".

Září – říjen – ABNORMÁLNÍ VYCHÁZKY - poutavé kresby z vycházek nejen po Tachově a okolí představila **Renata Wilflingová**, autorka komiksů a držitelka Ceny Franze Rumplera z Trienále neprofesionální výtvarné tvorby.

Září – listopad - IVO SOKOL – FOTO

Tentokrát známý tachovský výtvarník představil jinou linii své tvorby. Tedy ne malby a kresby, ale fotografie.

Říjen – listopad - PAŘÍŽ LETEM SVĚTEM- Známa tachovská výtvarnice **Bärbel Jílková** tentokrát představila akvarely inspirované nejen cestami, ale i přáteli z celého světa.

Listopad – únor 2026 - DOZNÁNÍ VIN, KOLÁŽE A SKARTÁŽE

Výstavou se **Ivo Vacík** po padesáti letech vrátil do Tachova a na výstavě představil plátna na biblická témata pod názvem Doznání vin a klasické koláže a skartáže z posledních let.

Prosinec – leden - MUZEJNÍ BETLÉMY - zpřístupněny po dobu adventu a mezi svátky VELKOPLOŠNÝ BETLÉM W. ZELLERA, ORIGINÁLNÍ LOUTKOVÝ BETLÉM, POHYBLIVÝ TACHOVSKÝ BETLÉM KARLA MAŇURY. Poprvé zpřístupněn BETLÉM RODINY TOMSOVY, jenž byl do sbírek muzea darován v tomto roce. Vyroběn byl postupně rodiči a dětmi v 70. letech 20. století.

Výstava Příroda v zimě, jež měla v roce 2024 premiéru v našem muzeu byla v roce 2025 reprízována v Muzeu Chodska v Domažlicích.

Návštěvnost muzea

Celková návštěvnost muzea a jeho akcí konaných v prostorách muzea vykázala číslo – **7 187 lidí**. Jde tedy o mírný nárůst ve srovnání s předchozím rokem. Je nutno upřesnit, že toto číslo je součtem počtu návštěvníků samotných expozic a výstav (4393) a počtu návštěvníků muzeem pořádaných akcí, kteří při těchto akcích viděli i expozice a výstavy (2794).

Při bližší analýze zjišťujeme, že v segmentu návštěvníků expozic a výstav došlo k mírnému nárůstu jak návštěvníků za plné i zlevněné vstupné, tak neplatících návštěvníků.

Muzeum pořádalo v roce 2025 **řadu akcí** (viz příslušná kapitola VZ). Z nich většina proběhla zcela či částečně i v prostorách expozic a výstav. Část akcí se konala na zahradě muzea nebo zcela mimo jeho areál (terénní exkurze apod.). Celkem se těchto akcí účastnilo **3964 návštěvníků** (z toho 2794 bylo v rámci akce i v muzeu).

Potenciálem pro další zvýšení návštěvnosti je výstavní i programová dramaturgie, v níž by se muzeum, jež je dnes po mnoha letech v dobré finanční kondici, mělo zaměřit na odborně, organizačně i finančně náročnější výstavní projekty s využitím i nejmodernějších trendů a technologií. Ty mohou ve spojení se zdokonalenou

propagací, kterou ještě posílí výraznější využití on-line prostoru a sociálních sítí, přilákat i cílové skupiny, jež dosud muzeum oslovuje jen okrajově.

Muzeum se aktivně zapojuje do oblastní destinace a přeshraniční spolupráce s cílem využít v místě a regionu narůstající cestovní ruch se snahou pokusit se získat k návštěvě muzea podstatnější část těchto potenciálních klientů.

Muzejní zahradu využívají pro její příjemné prostředí a vhodné technické zázemí i **externí pořadatelé**. Většinou jde o pořadatele neziskové – spolky, příspěvkové organizace i jednotlivce. Každé léto zde také probíhá cvičení jógy. Vzhledem k tomu, že jde o neziskové aktivity, nepřistupuje k nim muzeum tržně, ale pronájem je cca ve výši nákladů. Muzeum touto spoluprací plní svou komunitní roli.

V roce 2025 proběhly akce : 30.4. – Filipojakubská noc – pořádalo muzeum ve spolupráci s MKS Tachov. Narozenniny spolku SmeTu, Den dětí – pořádala skupina organizací a spolků včetně muzea.

Návštěvníci akcí v zahradě dosáhli počtu **1771** (některé akce spolupořádáme, pro některé půjčujeme prostor a vybavení jiným neziskovým subjektům). Volná návštěvnost klášterní zahrady je **400 osob** (jde o kvalifikovaný odhad). I volné návštěvy muzejní zahrady narostly. To jistě souviselo s tím, že se podařilo pronajmout sezónní bistro, které poskytlo drobné občerstvení a zároveň nájemkyně pořádala řadu akcí pro rodiče s malými dětmi.



Masopust 2025 – budoucí ředitel muzea v roli aktivního vystupujícího

6. OPRAVY A UDRŽOVÁNÍ

V roce 2025 byly provedeny následující opravy a údržba majetku ve správě muzea:

Opravy a údržba budovy muzea – 353 000,-- Kč

Oprava a údržba budovy depozitáře Zahradní 502 – 434 000,--Kč

Oprava a údržba automobilů, zahradního traktoru – 84 000,-- Kč

Oprava kancelářského zařízení – 3 000,-- Kč

Údržba zahrady 111 000,-- Kč

Celkem opravy a údržba – 985 000,-- Kč

Organizaci těchto činností měla ve spolupráci s ředitelkou na starosti ekonomka **Lenka Havlová**.

7. OSTATNÍ ČINNOST MUZEA

A. PŘEDNÁŠKOVÁ ČINNOST

MUZEJNÍ AKADEMIE – 11. ročník – TACHOVSKÉ „PĚTKY“ aneb letopočty z historie města končící pětkou. Jde vlastně o školu, na kterou se účastníci přihlašovali, obdrželi „index“ a každá účast jim byla potvrzena. Akademie byla otevřena účastníkům od 12 do 100let. Složení studentů skutečně bylo věkově různorodé.

Proběhly přednášky:

11.3. TÉMA: Uran v souvislostech

lektor: **RNDr. Petr Rojík, PhD.**, geolog Muzea Sokolov

15.4. TÉMA: Pohřební insignie Přemysla Otakara II.

Lektor: **Mgr. Blanka Rozkošná**, místopředsedkyně spolku Města Otakarova, z. s. (**1285** – první písemná zmínka o Tachově jako královském městě. Založeno Přemyslem Otakarem II.)

13.5. TÉMA: Rok 1945 v Tachově

Lektor: **Mgr. Jan Edl**, SOKA Tachov

10.6. TÉMA: 1475 - Burian II. z Gutštejna dědičným pánem na Tachově

Lektor: **Mgr. Štěpán Čadek**, historik Muzea Českého lesa v Tachově

23.9. – TÉMA: Dějiny rychlosti aneb Když se v historii pospíchalo

Lektor: **PaedDr. Helena Východská**, ZČU Plzeň

21. 10. TÉMA: Zakládací listiny kláštera kladrubského v souvislostech (k roku **1115**, k němuž je vztahována první písemná zmínka o Tachově)

lektor: **Mgr. Jan Edl**, SOKA Tachov

26.11. SLAVNOSTNÍ ZAKONČENÍ

Součástí programu bylo i vyhlášení vítězů dětských historických soutěží Znam své město a 20. stol. na Tachovsku.

Mimo muzeum pronesli pracovníci muzea **několik přednášek:**

Ředitelka muzea **PhDr. Jana Hutníková** v rámci Školy muzejní propedeutiky, již pořádá Asociace muzeí a galerií ČR, přednesla téma Historie muzejnictví.

Mgr. Štěpán Čadek přednesl v kostele Nanebevzetí P.M. v Tachově v rámci Noci kostelů krátkou přednášku na téma bombardování Tachova v roce 1945.

Mgr. Jiří Chlevištan na jednání archeologické společnosti přednesl téma Nové nálezy na Borsku v okrese Tachov

Zoolog **Mgr. Martin Liška** přednesl téma Říční ptáci Tachovska v sezónách 2024 a 2025 na Setkání příznivců Českého lesa (viz níže).

Mgr. Jaroslava Brichtová, Mgr. Štěpán Čadek a PhDr. Jana Hutníková provedli pro školáky i dospělé několik výkladů v historickém jádru města Tachova a několik výkladů v expozici historie města na zámku v Tachově v souvislosti ze soutěží Znam své město.

B. PROGRAMY A OSTATNÍ KULTURNÍ ČINNOST V ORGANIZACI

BENEFIČNÍ TŘÍKRÁLOVÝ KONCERT - V sále muzea vystoupily dva soubory - The Echoes

a sbor KOZTliveCZ a proběhly dva koncerty, které navštívili Tři králové (děti z Dětského domova Tachov v kostýmech) s kasičkou, jejíž podstatná část (60%) podpoří tachovský hospic (částka nasbíraná do kasičky v muzeu 12.857 Kč). V tento den bylo možné v době od 14 do 17 hod. navštívit muzeum včetně výstav betlémů.

SVĚTOVÝ DEN MOKŘADŮ VE STRÍBŘE Sobota 1. 2. 2025 - vycházka od nádraží ve Stríbrě

Cílem bylo nejen pozorovat ptáky v okolí Mže. Šlo především o to poznat význam mokřadů a zachovalých toků pro přírodu i člověka. Průvodce: Mgr. Martin Liška, zoolog Muzea Českého lesa v Tachově.

KDE PADALY BOMBY - putování po stopách náletu 14. 2. 1945

Sobota 15. 2. 2025 . Sraz v muzeu ve 14 hod. - možnost prohlédnout si výstavu Nikdo nesmí přežít.

V expozici historie následovalo úvodní slovo ke komentované vycházce. Průvodce: PhDr. Jana Hutníková, ředitelka muzea.

MASOPUST- 1. 3. 2025 od 14 hod.

Tradiční průvod masek městem startoval v muzeu ve 14 hod. - B. Němcové - Hradební - v Kostelní ul. pod Václavským parkem předání klíčů a scénka Masopustní svatba - Krvavá - Husitská parkoviště - Zámecká - na nádvoří zámku taneční merenda - K. H. Borovského - závěr na muzejní zahradě, zde pohřeb Bakchusa + soutěže a občerstvení. Do průvodu se aktivně zapojili některé ZŠ a MŠ ve městě. Expozice muzea a aktuální výstavy otevřeny od 13 do 17 hod.

SMRTNÁ NEDĚLE

Neděle 6. 4. 2025, 14-17 hod. - vynášení Morany, velikonoční výtvarné dílny a velikonoční minitrh

Již tradičně jsme vynesli spolu s dětmi ze ZŠ Hornická a folklorním souborem Kolowrátek Moranu do Mže a přinesli líto do muzea. V muzeu velikonočně zaměřené výtvarné dílny, nákup velikonočních dekorací a drobných dárkových předmětů. Jako každoročně bylo možné také ochutnat například tradiční postní jídlo pučálku.

PRÁZDNINOVÝ DEN V MUZEU a obchůzka hrkačů

Čtvrtek 17. 4. 2025, 8-15 hod. - tvoření (věnečky z proutí a košíčky z papíru) + hry. Pro děti od 6 do 12 let. Nástup v 8 hod. (muzeum), konec v 15 hod. (muzeum). Cena: 40 Kč na den.

Součástí programu je **OBCHŮZKA HRKAČŮ** - předvedení starého velikonočního zvyku. Průvod hrkačů vyšel **od muzea v 10.30 hod.** Trasa: muzeum - levá strana Panenské (podél hradeb) - Kostelní - Krvavá - Husitská - z parkoviště v Husitské po přechodu zpět do Krvavé - Kostelní - Hradební - B. Němcové - muzeum. **K obchůzce byli srdečně zváni rodiče s dětmi a velikonočními hrkačkami.** Přidaly se děti a učitelky ze dvou MŠ.

FILIPOJAKUBSKÁ NOC aneb Rej čarodějnic

Středa 30. 4. 2025, 16 - 20 hod. - zábavný program pro děti, rodiče, čaroděje a čarodějnice, z nichž jedna byla v podvečer upálena. Hry, soutěže, muzejní věštírna, zdobení máje, přehlídka vystoupení dětských a mládežnických souborů, hudba a opékání buřtů a občerstvení. Ve spolupráci s MKS a dalšími subjekty. V 17.00 hodin zapálení čarodějnice. Od 17.10 hodin hrála kapela OBNOŠENÁ VESTA. Vstupné 50 Kč

VÍTÁNÍ PTAČÍHO ZPĚVU

Sobota 3. 5. 2025, 8 hod. sraz U Rychty - Vycházka za poznáváním ptačích hlasů. **Průvodci:** Mgr. Martin Liška (Muzeum Českého lesa v Tachově) a RNDr. Milena Prokopová, Ph.D. (AOPK ČR, RP Správa CHKO Český les).

TACHOVSKÁ NOC KOSTELŮ A MUZEÍ

Pátek 23. 5. 2025, 17-20 hod. - v Kosteletě Nanebevzetí Panny Marie bohatý program pro děti i dospělé – soutěž pro děti, mše svatá, koncert a přednáška o bombardování města. Na zámku zpívána se skupinou Samorost. V muzeu program **Posviť si na muzeum** - zábavně poznávací aktivita pro děti i dospělé. Speciální baterka zviditelní neviditelné znaky a vedla k vyluštění záhady.

DEN DĚTÍ- Neděle 1. 6. 2025, 13-17 hod.

Ve spolupráci Muzea Č. lesa, DDM Mraveniště, DD Tachov, spolku SmeTu, skautského střediska Tajfun Tachov, FK Tachov, oddílu florbalu a lukostřelců. V zahradě řada sportovních i jinak laděných úkolů, malování na obličej, **v muzeu Pohádková cesta** ve spolupráci s dětmi ze ZŠ Hornická pod vedením p. uč. Klečatské

VYCHÁZKA ZA PTÁKEM ROKU – konipas horský

Pátek 20. 6. 2025 v 18.15 hod. sraz u vlakové zastávky Pavlovice

BAROKNÍ RADOSTI

Pátek 11. 7. 2025, 16-22 hod. bohatý program pro děti i dospělé. Po celou dobu konání byl na zahradě k dispozici **rukotoč**, v muzeu tvořivé dílny, zkušebna barokních kostýmů pro děti. Od 16.30 hod. **loutková pohádka Drak a Moucha Bzzt** (Divadlo loutek Karlovy Vary), opakovaně kostýmovaná **VYSTOUPENÍ FRÍSKÝCH KONÍ,**

výklad u varhan v podání Floriana Löwa pro děti i dospělé. Od 20 hod. proběhl v kostele **varhanní koncert** v podání varhaníka Floriana Schustera, jenž působí v Oberviechtachu a Regensburgu. Od 22 hod. se konal v zahradě **JEDINEČNÝ BAROKNÍ OHŇOSTROJ**. Akce byla finančně podpořena Plzeňským krajem a konal se v rámci festivalu Západočeské baroko. Zpoplatněna byla pohádka - 20 Kč a varhanní koncert - 40 Kč. Prohlídky expozic, výstav a vstup zdarma. Po dobu konání bylo k dispozici občerstvení. Odpoledne a večer v areálu bývalého františkánského kláštera a klášterní zahrady (Dnes Muzeum Českého lesa v Tachově).

16 hod. - zahájení

16-19 hod. - dětem je k dispozici **originální mechanický RUKOTOČ - zahrada**

16-20.30 hod. - **tvořivá dílna** nejen pro děti - **muzeum 1. patro**

16-20.30 hod. - **zkušebna barokních kostýmů pro děti** s možností fotografování - **muzeum 1. patro**

16.30 hod. - pohádka **DRAK A MOUCHA BZYT** v podání Divadla loutek Karlovy Vary. Loutková pohádka o hodném drakovi, který proletěl celý svět.

Představení trvalo 40 minut - **VSTUPNÉ 20 Kč.** - **refektář**

18 hod. - **vystoupení fríských koní – SMARAGDOVÁ – zahrada**

18.40 hod. - výklad k výstavě o Eliáši Dollhopfovi **PŘÍBĚHY BAROKNÍCH OBRAZŮ - zahrada/refektář**

19.30 hod. - **vystoupení fríských koní – DÁMA A KAVALÍR – zahrada (pro nepřízeň počasí zrušeno)**

20.30 hod. - **varhanní koncert - VSTUPNÉ 40 Kč - kostel**

21.30 hod. - **komentovaná prohlídka varhan – kůr (1. patro muzea)**

22 hod. - **BAROKNÍ OHŇOSTROJ - zahrada (pro nepřízeň počasí byl ohňostroj bez doprovodné hudby)**



PREZENTACE NA AKCI Pavlův Studenec ožívá – 12. 7. – v prezentačním stánku nejen představeny výstavy a expozice muzea, ale také poznávací a tvořivé aktivity pro děti i dospělé. Akce se účastnilo i přes nepřízeň počasí cca 500 návštěvníků.

DNY EVROPSKÉHO KULTURNÍHO DĚDICTVÍ

Sobota 13. 9. 2025

10-17 hod. zdarma přístupny expozice a výstavy **v hlavní budově muzea**. V prostorách muzejní expozice byly připraveny 4 fotokoutky.

14-17 hod. zdarma přístupna **budova v Zahradní ulici č.p. 502**.

Bývala zde továrna židovského podnikatele a po válce dlouhá desetiletí mechanizační škola. Zde byla k prohlédnutí výstava fotografií z historie této budovy.

ZA RYBAMI HAMERSKÉHO POTOKA

Sobota 27. 9. 2025 v 9.15 hod. sraz na vlakovém nádraží Planá u M. L.

K odchytovému stanovišti u mostu přes Hamerský potok v osadě Karlín a zpět (nanejvýš 1,5 km, většinou nenáročný terén). Ve spolupráci s českým rybářským svazem a Správou CHKO Č. les.

Náplň: Ukázka práce ichtyologa - monitoringu ryb pomocí elektrického agregátu. Všechny ulovené ryby byly nakonec řece vráceny zpět.

FESTIVAL PTACTVA NA ANENSKÝCH RYBNÍČÍCH - sobota 4. 10. 2024

Místo: Sraz v 8:20 na vlakovém nádraží v Chodové Plané. Vycházka do polí, luk a k rybníkům v okolí Plané a Chodové Plané za poznáním a určováním zejména vodních a mokřadních ptáků v době podzimního tahu. Průvodce: Mgr. Martin Liška (Muzeum Českého lesa v Tachově).



Pozvánka na jednu z terénních vycházek

MEZINÁRODNÍ DEN ARCHEOLOGIE - Sobota 18. 10. 2024, 14,30-17 hod.

Archeolog muzea Mgr. Jiří Chlevišťan, PhD. na fotografiích a předmětech seznámil s průběhem rekonstrukce náměstí v Tachově a s aktivitami archeologů v rámci této velké investiční akce. Pro dětské návštěvníky byla mimo jiné připravena soutěž v mletí obilí na slovanském mlýnku na čas. Zapojit se však mohly do dalších aktivit a získat i drobnou odměnu.

Muzeum se takto připojilo k celosvětovému Mezinárodnímu dni archeologie.

DEN KRAJŮ - Pondělí 28. 10. 2025, 10-16 hod. - při příležitosti státního svátku, jenž je zároveň Dnem krajů bylo muzeum (příspěvková organizace Plzeňského kraje) otevřeno za zvýhodněné vstupné 20 Kč pro dospělé, pro děti do 15 let zdarma.

OŽIVENÉ NOČNÍ PROHLÍDKY - Pátek 7. 11. 2024, 17-20 hod.

Každou hodinu klášterem a kostelem po tmě, za svitu svící a v doprovodu průvodkyň. Zvuky, vůně i příběhy tachovského františkánského kláštera. Potkali jsme mnichy františkány i další historické postavy. V refektáři se každou hodinu odehrála krátká divadelní scénka O ukrutném Janovi - veršovaný příběh. Na závěr byla ne-tradičně osvětlená klášterní zahrada - STROMY V BAREVNÉM KOUZLU (p. Mudroch).

1.ADVENTNÍ KONCERT - tachovského smíšeného sboru KOZTLiveCZ - Neděle 30. 11. 2025 od 17.30h

Křest knihy PUSTINAMI ČESKÉHO LESA

Úterý 9. 12. 2025 v 17 hod. Autogramiáda Otilie K. Grezlové, knihu vydalo nakladatelství Regia.

ŽIVÝ BETLÉM

Úterý 16. 12. a středa 17. 12. 2025

Vystoupení si připravili žáci ZŠ Tachov, Hornická ul. pod vedením p. uč. Kláry Gažíkové a p. uč. Petra Šafandy. Před postavenou kulisou Betléma v sále si děti v kostýmech zahrály postavy betlémského příběhu, zpívaly koledy a p. učitelka a jedna žákyně hrály na klávesy. Scénka trvala asi 20 min. V úterý 16. 12. dopoledne se odehrála 4 představení a ve středu 17. 12. se odehrála 3 představení. Oba dva dny vystupovalo 30 účinkujících a první den přišlo 247 diváků a druhý den přišlo 262 diváků.

VÁNOČNÍ KONCERT – dětský folklorní soubor **Tachovský Kolowrátek**, jenž působí při Dětském domovu v Tachově - **Pátek 19. 12. 2025 v 17 hod.** klášterní refektář

PTÁCI V ZIMĚ NESPÍ

Pondělí 29. 12. 2025 v 10 hod. - setkání přátel přírody a ptactva zvláště. Krátká přednáška zoologa muzea Mgr. Martina Lišky o ochraně našich opeřených přátel na aktuální téma.

C. SEMINÁŘE, VĚDECKÉ A ODBORNÉ KONFERENCE

SETKÁNÍ PŘÍZNIVCŮ ČESKÉHO LESA - čtvrtek 9. 10. 2025

Muzeum je již více než 10 let spolupořadatelem této akce. Jejím obsahem jsou zajímavé krátké přírodovědné přednášky týkající se Českého lesa. Na akci jsou zváni všichni, kdo se zajímají o zdejší přírodu. Druhým pořádatelkým partnerem je Správa CHKO Český les. Z toho důvodu se setkání koná jeden rok v našem muzeu a druhý rok na domažlické části CHKO. Tak tomu bylo v roce 2025, kdy se setkání konalo v Domu přírody Českého lesa v Klenci p. Čerchovem.

D. PRÁCE V PORADNÍCH ORGÁNECH JINÝCH MUZEÍ, AMG, REDAKČNÍCH RADÁCH APOD.

Muzeum je členem Asociace muzeí a galerií ČR a jeho ředitelka vykonává funkci předsedkyně revizní komise. Nadále také pokračuje její angažmá v redakční radě Věstníku AMG.

Ředitelka je členkou hodnotících komisí komise programu Podpora projektů zaměřených na poskytování standardizovaných veřejných služeb muzeí a galerií v roce 2025 MK ČR a programu Podpora výchovně vzdělávacích aktivit v muzejnictví.

Ředitelka je členkou pracovní skupiny při NPI pro tvorbu hodnotícího standardu pro PK konzervátor/ka preventivní péče předmětů kulturní povahy.

Ředitelka je vedoucí Školy muzejní propedeutiky. Je členkou zkušebních komisí, vyhotovila několik oponentních posudků k závěrečným pracem a přednáší téma Historie muzejnictví.

V komunálních volbách byla ředitelka muzea zvolena do Zastupitelstva Města Tachova a je členkou rady města.

Ředitelka muzea je od roku 2011 členkou komise města Tachova pro mládež a volnočasové aktivity.

Od léta 2009 je ředitelka členkou redakční rady Tachovských listů – měsíčníku města Tachova. Správkyně sbírek provádí kontrolu tohoto zpravodaje z hlediska jazykového.

Muzeum je od roku 2007 členem Místní akční skupiny Zlatá cesta. Ředitelka muzea je předsedkyní Výběrové komise MAS.

Ředitelka muzea je kronikářkou města Tachova.

V rámci Mezinárodního festivalu PAF Tachov, jehož je muzeum spolupořadatelem, je ředitelka členkou festivalového výboru.

Ředitelka byla členkou pracovních skupin pro Místní akční plán vzdělávání v ORP Tachov

Ředitelka a správkyňe sbírek Jaroslava Brichtová jsou členkami poradního sboru Městského muzea ve Stříbře.

Jaroslava Brichtová provádí každý měsíc jazykovou korekturu programového měsíčníku Tachovské listy (vydává MKS Tachov)

Zoolog muzea je členem České společnosti ornitologické, jejíž práce se aktivně účastní a spolupracuje na řadě výzkumných i propagačních akcí.

Zoolog se účastní na výzkumu ptactva - Javna ustanova PP Vransko jezero – Chorvatsko a kroužkování ptáků na stanici Hutovo Blato (Bosna a Hercegovina) projektu Jihočeské univerzity.

Historik Štěpán Čadek jako garant dokumentace TLK v muzeu v Tachově je členem Komise Rady PK pro zápis nemateriálních statků do Seznamu nemateriálních statků tradiční lidové kultury Plzeňského kraje.

Muzeum je kolektivním členem České archeologické společnosti.

Archeolog Jiří Chlevišťan je členem archeologické komise AMG a Západočeské archeologické komise.

E. ZAJIŠTĚNÍ BADATELSKÉ ČINNOSTI A KONZULTACE PRO VEŘEJNOST, ŠKOLY, OBCE AJ.

Pracovníci Muzea Českého lesa v Tachově poskytli v roce 2025 konzultaci **47 badatelům**. Většinou šlo o studenty základních, středních a vysokých škol, zájemce z řad laické i odborné veřejnosti, pracovníky městských a obecních úřadů, kolegy z jiných muzeí, novináře apod. V posledních letech je řada badatelských dotazů vyřizována prostřednictvím elektronické pošty.

Muzeum realizovalo **42 speciálních vzdělávacích programů** pro děti, jichž se zúčastnilo cca **1320 žáků**. Muzeum ve spolupráci se školami organizuje akce typu Masopust, Smrtná neděle, Oživený Betlém, které jsou se žáky připravovány obvykle na několika setkáních a jejichž realizaci tak předchází řada hodin práce jak žáků samotných, tak pedagogů a pověřených pracovníků muzea.

V roce 2025 se muzeum aktivně zapojilo do projektu **Místního akčního plánu vzdělávání (MAP IV)**. V rámci tohoto projektu se v muzeu konaly projektové dny na téma Získávání rytířských ctností a projektové dny na téma Příroda. Oba projektové dny byly rovněž upraveny **pro děti s hendikepem**, jež navštěvují ZŠ a MŠ Petra Jilemnického v Tachově. Účastnilo se jich ve čtyřech projektových dnech bezmála 50 žáků. V roce 2025 navíc muzeum v rámci tohoto projektu pořádalo výtvarnou soutěž pro děti ze škol tachovského obvodu. Soutěž byla spolu se soutěží literární, již pořádala tachovská knihovna, vyhodnocena v muzeu a byla zde i výstava soutěžních prací. Muzeum se také podílelo na tvorbě brožury nejen pro pedagogickou veřejnost, které soustřeďuje nabídku programů, které posilují regionální identitu dětí a mládeže.

Muzeum opět zrealizovalo dvě tradiční soutěže pro školáky a studenty, jež dotačně podpořilo Město Tachov. Pro žáky 6. a 7. tříd ZŠ to byla soutěž Znam své město a soutěž pro žáky 8. a 9. tříd a odpovídajících ročníků gymnázia s názvem 20. století na Tachovsku.

F. STUDIJNÍ CESTY A STÁŽE VČETNĚ ZAHRANIČNÍCH

Jak je zvykem budeme strukturovat tuto kapitolu podle jednotlivých pracovníků muzea

PhDr. Jana Hutníková – ředitelka muzea

Účastnila se opakovaně jednání exekutivy AMG on-line a prezenčně v Praze, výjezdni v Králíkách. Stejně tak jednání redakční rady Věstníku AMG buď on-line nebo prezenčně v Praze. Stejně tak opakovaně jednání Senátu AMG. Několik pracovních jednání zaměřených na tvorbu zákona o muzeích. A několik jednání k tvorbě publikace – učebnice muzejní školy.

Opakovaně školení k ESŘK - Plzeň

červen a září - Účast ve zkušební komisi Školy muzejní propedeutiky, září přednáška na této škole

Leden – porada ředitelů - Plzeň

Únor – hodnotící komise Podpora výchovně vzdělávacích aktivit v muzejnictví

Březen – revizní komise AMG – Praha
 -Vyzvednutí výstavy v Č. Budějovicích
 - prezentace muzejního software MUSAION – Plzeň
 Duben - jednání hodnotící komise programu Podpora projektů zaměřených na poskytování standardizovaných veřejných služeb muzeí a galerií - Praha MK ČR
 -účast na akci Paměť Českého lesa
 Květen – účast na akci 20 let CHKO Český les – Bělá nad Radbuzou
 Červenec – prezentační stánek na akci Pavlův Studenec ožívá
 Srpen – jednání s radním pro kulturu PK – Plzeň
 -převzetí sbírkového předmětu
 Září – jednání na MK ČR Praha
 - Jednání MÚ Přimda + správa CHKO Český les - Přimda
 Říjen – jednání klíčových partnerů politiky mládeže – Plzeň
 -Prezentace na veletrhu ITEP - Plzeň
 Listopad – účast na celorepublikovém kolokviu Muzeum a právo – Praha
 -účast na jednání oblastní destinace Český les -Bor
 -účast na otevření rekonstruované zbrojnice ZČM Plzeň
 Prosinec – krajská sekce AMG + podpis výpůjční smlouvy – Plzeň
 -setkání českých a německých muzeí v přeshraničním regionu – Weiden, SRN

Mgr. Štěpán Čadek-historik

Duben - účast na akci Paměť Českého lesa
 Červenec – prezentační stánek na akci Pavlův Studenec ožívá
 Říjen - Účast na workshopu Museum Update k využití umělé inteligence v muzeích – Plzeň
 - Účast na semináři o Ochráně audiovizuál. a fotograf. sbírek v muzeích - Praha

Mgr. Jaroslava Brichtová – vedoucí oddělení správy sbírek

Srpen – dovoz sbírkových předmětů – Bezručice
 Září – účast na Konferenci konzervátorů – Olomouc
 Říjen – kontrola zapůjčených sbírek – Bor
 -podpis kupní smlouvy na sbírky – Mar. Lázně

Lenka Havlová – ekonomka

Opakovaně školení k ESŘK – Plzeň
 Opakovaně s J. Křížkovou ekonomická školení – Klatovy
 Opakovaně s J. Křížkovou školení ke spisové službě – Plzeň
 Říjen – s J. Křížkovou -Prezentace na veletrhu ITEP - Plzeň

Mgr. Jiří Chlevištan, Ph.D – archeolog, vedoucí oddělení výzkumu

Únor – Výpomoc při geodetické dokumentaci - Úsilov
 Březen – vyzvednutí výstavy v Č. Budějovicích
 - prezentace muzejního software MUSAION – Plzeň
 Květen - Květen – účast na akci 20 let CHKO Český les – Bělá nad Radbuzou
 Červen - Seminář muzejních archeologů – Č. Budějovice
 Září – workshop k ESŘK – Plzeň
 Říjen - Účast na workshopu Museum Update k využití umělé inteligence v muzeích – Plzeň
 - Ochrana archeologického kulturního dědictví: aktuální zkušenosti – seminář – Praha
 Listopad – účast na celorepublikovém kolokviu Muzeum a právo – Praha
 -účast na jednání oblastní destinace Český les -Bor
 Prosinec -setkání českých a německých muzeí v přeshraničním regionu – Weiden, SRN
 Opakovaně na přednášky Školy muzejní propedeutiky – účastník
 Opakovaně ZAV v regionu, metodické a konzultační cesty a odvoz vzorků k expertízám a konzervaci

Mgr. Martin Liška – zoolog

Srpen – dovoz sbírkových předmětů – Bezručice

Říjen - účast (vč. příspěvku) na Setkání příznivců Českého lesa – Klenčí p. Čerchovem

Opakovaně monitorovací cesty v regionu a cesty na přírodovědné akce, které muzeum pořádá v regionu okresu Tachov (viz příslušná kapitola VZ).



Prosinec -setkání českých a německých muzeí v přeshraničním regionu – Weiden

8. EDIČNÍ A PUBLIKAČNÍ ČINNOST

Čadek Š.: pravidelná editace aktualit na internetových stránkách muzea

www.muzeumtachov.cz, za rok 2025 4100 návštěvníků provedlo 5600 návštěv a zobrazilo 19 000 stránek

Hutníková J: administrace FB stránek muzea, v r. 2025 registrováno 1280 „přátel“ a 83 312 zobrazení

Hutníková J: Tachovské „pětky“, 8 úvodníků, Tachovské listy březen – listopad

Hutníková J.: Proč jsem „fanda“ AMG, Věstník AMG č.2/25

Hutníková J.: Muzea a právo, Věstník AMG č.6/25

B. Machová, V. Hradílek, R. Křivánek, V. Vošvrudová, **J. Chlevištan**, L. Bureš, P. Bašta, F. Hájek, D. Vodnadrásek, J. Valenta, M. Král, R. Garba: The riverine cultural landscape of the Jizera River as seen from perspectives of archaeology and hydrology. An interdisciplinary study of archaeological sites in relation to watercourse, applying selected non-destructive methods (v závěru roku v tisku)

Chlevištan J.: zprovoznění a administrace FB stránek archeostřípky – 155 „přátel“ a 15 504 zobrazení

Liška M. : Neobvyklá pozorování ptáků ve městě Tachov v letech 2021 – 2025, časopis Český les, Správa CHKO Český les

Muzeum vydává od roku 1967 Sborník muzea. V této publikaci jsou uváděny příspěvky k regionální přírodovědě a historii. Namnoze jsou výstupem vědecko – výzkumné práce muzejních odborníků. Původními sděleními do něj však přispívají i externí spolupracovníci. V roce 2025 vyšlo již **39. číslo Sborníku Muzea Českého lesa v Tachově**, jež obsahuje články:

Martin Liška:

Vzácnější druhy vrubozobých (Anseriformes) na rybnících Tachovské brázdy v sezóně 2023

Zdeněk Procházka:

Hrad Prostiboř válcové věže zbavený?

Jiří Chlevištan, Martin Loukota:

Ves Prosetín pohledem nedestruktivní archeologie

Václav Fred Chvátal:

Nový objev v chronologii židovského hřbitova Svojšíň

Štěpán Čadek:

Poslední kronika Chlapecké obecné a měšťanské (nakonec Hlavní) školy v Tachově

Jan Vladař:

Havárie německých letadel na Tachovsku v období druhé světové války 1939 – 1945 (historicko – archeologický průzkum)

Štěpán Čadek, Jan Edl:

Bibliografie literatury k dějinám okresu Tachov 2023–2024

Všechny akce muzea byly propagovány na plakátovacích plochách ve městě. Tvorbu plakátů velmi dobře zvládá kolegyně **Radka Rudová**. Dále akce propagujeme na vlastních webových stránkách a v regionálním tisku (Deníky Bohemia, měsíčník Tachovské listy) a v místní televizi TV Tachov. Byly poskytnuty informace o činnosti muzea regionálním redakcím Mladé fronty dnes, deníku Právo a plzeňské redakci Českého rozhlasu. Rozhlas odvysílal několik pozvánek a reportáží. Akce muzea jsou dále prezentovány na turistickém portále ČR www.czecot.cz, www.objevujpamatky.cz a na www.kdykde.cz. Muzeum také nadále využívá prezentaci na Seznam.cz.

9. EKONOMIKA

9. Ekonomika	K 31.12.2025 v tis. Kč
Vybrané údaje z účetní závěrky. Celá účetní závěrka je uložena ve sbírce listin obchodního rejstříku vedeného u Krajského soudu v Plzni, odd. Pr, vložka 752.	
NÁKLADY CELKEM	13362
50 - Spotřebované nákupy	1537
501 - Spotřeba materiálu	393
502 - Spotřeba energie	998
503 – Spotřeba ost.neskl.dod.	97
504 - Prodané zboží	49
51 - Služby	1727
511 - Opravy a udržování	985
512 - Cestovné	43
513 – Náklady na reprezentaci	0
518 - Ostatní služby	699
52 - Osobní náklady	8536
521 - Mzdové náklady	5932
521 - OON	379
524 - Zákonné sociální pojištění	2014
525 - Jiné sociální pojištění	16
527 - Zákonné sociální náklady	195
53 - Daně a poplatky	3
54 - Ostatní náklady	11
55 - Odpisy, rezervy a opr. Položky	1518
551 - Odpisy dlouhodobého majetku	854
558 – Náklady z drobného dlouhodobého majetku	664
59 – Daň z příjmu	30
VÝNOSY CELKEM	13 409
60 - Výnosy z vlastních výkonů a zboží	566
602 - Výnosy z prodeje služeb	286
603 - Výnosy z pronájmu	213

604 - Výnosy z prodaného zboží	67
648 – Čerpání fondů	0
662 - Úroky	144
67 - Příspěvky a dotace na provoz	12699
672 - Příspěvky a dotace na provoz	12699
Hospodářský výsledek	+47

10. SEZNAM PRACOVNÍKŮ K 31.12.2025

Mgr. Jaroslava Brichtová – kurátor společenskovedních sbírek – konzervátor, vedoucí odd. správy sbírek
 Mgr. Štěpán Čadek – dokumentátor – historik, správce depozitáře pohledů a fotografií
 Lenka Havlová – ekonomka, zástupce ředitele
 PhDr. Jana Hutníková – ředitelka muzea
 Viktorie Chejnovská - dokumentátor
 Mgr. Jiří Chlevištan – archeolog, vedoucí oddělení výzkumu
 Jindřiška Křížková – účetní
 Mgr. Martin Liška – zoolog
 Martin Liška – údržbář
 Karel Maňura – uklízeč (0,75 úvazku)
 Iveta Pšeničková – výstavář, průvodce
 Radka Rudová – pokladník, výtvarník, knihovník

Přepočtený stav pracovníků byl 11,78

V březnu 2026 sestavila PhDr. Jana Hutníková a Mgr. Jiří Chlevištan Ph.D.

2026

14. 2. Masopust
 Průvod masek městem, po cestě předání klíčů od města, masopustní scénky, tanec. V muzejní zahradě občerstvení a masopustní soutěže.

22. 3. Smrtná neděle
 Vynášení Morany – v muzeu scénické představení svátku v souvislostech, společně vynesení Morany do Mže. Následují velikonočně laděné tvořivé dílny.

29. 5. Tachovská noc kostelů a muzeí
 Kostely, muzeum, zámek otevřeny v netradičním čase se zajímavým programem pro dospělé i děti.

10. 7. Barokní radosti
 Muzeum se tradičně připojuje k festivalu Západočeské baroko. Bohatý podvečerní a večerní program myslí na dospělé i na rodiny s dětmi.

6. 11. Oživené noční prohlídky
 Klášterem (sídlo muzea) a klášterním kostelem po tmě. Komentovanou prohlídku prokládají hrané scénky z historie tachovského kláštera a z klášterního života.

29. 11. Betlémy
 Otevření Velkoplošného betléma Wenzela Zellera a dalších muzejních betlémů. Detaily programů jsou v průběhu roku doplňovány.
 Více na www.muzeumtachov.cz




Pf 2026

Ministerstvo kultury, POB 119
120 21 PRAHA 2
Vyplněný výkaz doručte do 07. 04. 2026

Kult (MK) 14-01

Schváleno ČSÚ pro Ministerstvo kultury
CV 84/23 ze dne 29. 6. 2024

Roční výkaz o muzeu a galerii (muzeu výtvarných umění) za rok 2025

Výkaz je součástí Programu statistických zjišťování na rok 2026. Ochrana důvěrnosti údajů je zaručena zákonem č. 89/1995 Sb., o státní statistické službě, ve znění pozdějších předpisů. Údaje se zjišťují pro potřebu Ministerstva kultury, které odpovídá za jejich ochranu. Zpravodajská jednotka je povinna poskytnout všechny požadované údaje. Děkujeme za spolupráci.

Název zpravodajské jednotky (přesný název muzea, galerie)	Muzeum Českého lesa v Tachově
IČO	76716
ID datové schránky	qcap2fu
Adresa	třída Míru 447 Tachov 34701
Telefon	374722171
E-mail	info@muzeumtachov.cz
Kraj	Plzeňský kraj
www stránky zpravodajské jednotky	www.muzeumtachov.cz

Přivlastnění zpravodajské jednotky (zakroužkuje se odpovídající příslušnou formou)	Organizační složka státu dle zák. č. 219/2000 Sb. *	11
	Organizační složka kraje dle zák. č. 129/2000 Sb. *	12
	Organizační složka obce dle zák. č. 128/2000 Sb. *	13
	Organizační složka hl. m. Prahy dle zák. č. 131/2000 Sb. *	14
	Státní příspěvková organizace dle zák. č. 219/2000 Sb. *	21
	Příspěvková organizace kraje dle zák. č. 129/2000 Sb. *	(22)
	Příspěvková organizace obce dle zák. č. 128/2000 Sb. *	23
	Příspěvková organizace hl. m. Prahy dle zák. č. 131/2000 Sb. *	24
	Státní podnik dle zák. č. 77/1997 Sb. *	30
	Vysoká škola dle zák. č. 111/1996 Sb. *	32
	Vědecká výzkumná instituce dle zák. č. 341/2005 Sb. *	33
	Spolek, ústav dle zák. č. 88/2012 Sb. *	40
	Obecně prospěšná společnost dle zák. č. 248/1995 Sb. *	50
	Nadace nebo nadační fond dle zák. č. 89/2012 Sb. *	60
	Církevní právnická osoba dle zák. č. 3/2002 Sb. *	92
Školní právnická osoba dle zák. č. 561/2004 Sb. *	64	
Obchodní společnost dle zák. č. 90/2012 Sb. (voř. obchod. spol., komanditní spol., společnost s r. o., akciová společnost) *	70	
Družstvo dle zák. č. 90/2012 Sb. *	75	
Fyzická osoba se živnostenským oprávněním dle zák. č. 455/1991 Sb. *	80	
Jiná (uveďte jmennově)	90	

* ve znění pozdějších předpisů

CZ-NACE ¹				
Převládající ekonomická činnost	9102			

A. DEFINICE ICOM

a	Ano		Ne	
	1	2	3	4
Zpravodajská jednotka je zřízena jenom na dobu určitou s předem stanoveným termínem ukončení činnosti				ne
Zpravodajská jednotka má charakter neziskové organizace ²				ano

¹ Vyberte ze seznamu kód a název ekonomické činnosti, z níž Vám plyne převážně část tržeb nebo příjmů ve sledovaném roce nebo pro kterou byla instituce zřízena. Pokud vyplývá výkaz v běžné formě, vycházejte prosím ze seznamu "Klasifikace ekonomických činností (CZ-NACE) - systematická část", který je umístěn na webu ČSÚ (www.czso.cz/csu/ctsdetail/klasifikace_ekonomickyh_cinnosti_cz_nace), případně použijte slovník.
² Pro účely tohoto výkazu se za neziskovou považuje taková organizace či instituce nebo její organizační složka, která plní své dle ve smyslu profesního etického kodexu muzeí výše uvedeného ICOM a případný čistý zisk prokazatelně využívá k zabezpečení provozu a dalšího rozvoje muzea (galerie).

B. KLASIFIKACE MUZEÍ, PAMÁTNÍKŮ A GALERIÍ podle převládajícího předmětu sbírek a výstav (vhodně zaškrtněte)

	Kód
Výtvarné umění	01
Umělecké obory ostatní	02
Archeologie a historie	03
Historie přírody a přírodovědné obory	04
Věda a technika	05
Etnografie (etnologie) a antropologie	06
Všeobecné, kombinované (vlastivědné)	(07)
Stánčení	08
Ostatní	09

C. SEZNAM A KLASIFIKACE Poboček MUZEÍ A GALERIÍ (podle převládajícího předmětu sbírek a výstav) V případě více poboček uveďte zbytek v příloze.

Název a místo pobočky ³	Počet návštěvníků pobočky ⁴	Kód klasifikace ⁵

I. MUZEA / GALERIE / PAMÁTNÍKY A JEJICH EXPOZICE K 31. 12. SLEDOVANÉHO ROKU

a	č. ř.	Celkem		z toho mimo provoz
		1	2	
Muzea, památníky	0101		1	
Galerie (muzea výtvarných umění)	0102			
Pobočky muzeí a galerií	0103			
Počet m ² celkové výstavní plochy	0104		872	
z toho	počet m ² pro stálé expozice	0105	599	
	počet m ² pro bezbariérový přístup	0106	170	

I. MUZEA / GALERIE / PAMÁTNÍKY A JEJICH EXPOZICE - DOKONČENÍ

a	č. ř.	Celkem		z toho mimo provoz
		1	2	
Počet expozic muzeí a galerií	0107		5	x
v tom:	výtvarné umění	0108	1	x
	umělecké obory ostatní	0109		x
	archeologie a historie	0110	2	x
	historie přírody a přírodovědné obory	0111	1	x
	věda a technika	0112		x
	etnografie (etnologie) a antropologie	0113	1	x
	všeobecné, kombinované (vlastivědné)	0114		x
ostatní	0115			x
Kontrolní součet (ř. 0101 až 0115)	0159		1 652	

³ Vyplňte se jmenovitě všechny pobočky muzeí a galerií (počet poboček odpovídá ř. 0103). Pokud muzeum nemá žádnou pobočku, tabulka se nevyplňuje.
⁴ Počet návštěvníků všech poboček se započítá do celkové návštěvnosti v ř. 0218.
⁵ Kód klasifikace pobočky se označí podle předcházející tabulky.

II. VÝKONY MUZEA, GALERIE

a		č. ř.	Celkem	
		1	2	
Počet uspořádaných výstav celkem (součet ř. 0210 až 0217)		0201	13	
z toho	v ř. 0201 vlastních (základních)	0202	10	
	putovních	0203		
	počet instalací putovních výstav	0204		
	počet zapůjčených výstav do zahraničí	0205		
v ř. 0201 převzatých (zapůjčených)	0206	3		
v tom	od jiných muzeí v ČR	0207		
	ze zahraničí	0208		
	jiných (ze soukromých sbírek atd.)	0209	3	
v ř. 0201	výtvarné umění	0210	5	
	umělecké obory ostatní	0211	2	
	archeologie a historie	0212	3	
	historie přírody a přírodovědné obory	0213	1	
	věda a technika	0214		
	etnografie (etnologie) a antropologie	0215	1	
	všeobecné, kombinované	0216		
	ostatní	0217	1	
	Počet návštěvníků expozic a výstav muzeí a galerií (vč. návštěvníků poboček) - (součet ř. 0219 až 0222)		0218	4 393
	v tom	za vstupné celé	0219	652
za vstupné snížené (vč. rodinného vstupného)		0220	2 297	
za vstupné zvýšené za speciální služby neplatících		0221		
0222		1 444		
Počet cizinců z celkového počtu návštěvníků (z ř. 0218)		0223	123	
Počet speciálních doprovodných programů k výstavám a expozicím		0224	42	
z toho	počet nabízených edukačních programů	0225	42	
	počet účastníků speciálních doprovodných programů k výstavám a expozicím (z ř. 0219)	0226	1 320	
z toho	počet účastníků edukačních programů k výstavám a expozicím	0227	1 320	
	počet skupin (exkurzí) absolvujících tyto programy (z ř. 0226)	0228	42	
z toho	pro děti a mládež	0229		
	pro žáky a studenty (MŠ, ZŠ, SŠ, VŠ)	0230	42	
	pro pedagogy	0231		
	pro etnické menšiny	0232		
	pro seniory	0233		
pro návštěvníky se zdravotním postižením		0234		
Počet kulturně výchovných a vzdělávacích akcí pro veřejnost, jichž je muzeum (galerie) pořadatelem (bez výkladu ve výstavních prostorách a programů uvedených v ř. 0224)		0235	37	
z toho	počet samostatných scénických vystoupení	0236	24	
	počet přednášek	0237	13	
Počet návštěvníků kulturně výchovných a vzdělávacích akcí (z ř. 0235)		0238	3 964	
z toho	samostatných scénických vystoupení	0239	3 615	
	přednášek	0240	349	
Počet sympozií, konferencí a seminářů (pořádaných muzeem, galerií)		0241		
Počet účastníků sympozií, konferencí a seminářů		0242		
Počet titulů vydaných neperiodických publikací dle zák. č. 37/1995 Sb., ve znění pozdějších předpisů		0243	1	
z ř. 0243	náklad (počet výtisků v ks)	0244	300	
	náklad (počet výtisků v ks)	0245		
z ř. 0245	náklad (počet výtisků v ks)	0246		
	náklad (počet výtisků v ks)	0247		
Počet titulů vydaných audiovizuálních děl dle zák. č. 273/1993 Sb., ve znění pozdějších předpisů		0248		
z ř. 0247		0248		
Počet titulů elektronických dokumentů včetně internetu		0249	2	
z toho	virtuální výstavy	0250		
	virtuální prohlídky expozic, výstav a prostor	0251	1	
	výzkumné zprávy, digitální monografie nebo periodika	0252	1	
Počet titulů z ř. 0243, ř. 0245, ř. 0247, ř. 0249, které jsou autorskými díly zaměstnanců muzea		0253	1	
Počet dnů, kdy bylo muzeum otevřeno pro veřejnost		0254	272	
Kontrolní součet (ř. 0201 až 0254)		0259	20 339	

III. PRACUJÍCÍ OSOBY A DOBROVOLNÍCI

Pracující osoby	č. ř.	Osoby v pracovněprávním vztahu			Osoby v jiném než pracovněprávním vztahu (OSVC, smlouvy o dílo aj.) ⁶
		zaměstnaní celkem	z toho	osoby pracující na základě některé z dohod o pracích konaných mimo pracovní poměr (DPP, DPČ) ⁷	
a	b	1	2	3	4
Celkový počet pracujících osob	0301	30,8	11,8	19,0	
z toho odborní pracovníci ⁸	0302	5,0			
Celkový počet odpracovaných hodin	0303	X	X	1 570,0	
Dobrovolníci		č. ř.		Celkem	
a		b		1	
Počet dobrovolníků (fyzických osob)		0304		87,0	
Počet hodin odpracovaných dobrovolníky		0305		170,0	

IV. PŘÍJMY, RESP. VÝNOSY⁹

a		č. ř.	Celkem v tis. Kč
		1	2
Tržby za vlastní výkony (výrobky, služby) a za zboží		0401	352,8
z toho	výbráné vstupné	0402	65,3
	tržby z prodeje upomínkových předmětů, propagačních materiálů, programů apod.	0403	67,2
Příspěvky, dotace a granty na provoz ze státního rozpočtu		0404	
Příspěvky, dotace a granty na provoz z rozpočtu kraje		0405	12 649,0
Příspěvky, dotace a granty na provoz z rozpočtu obce		0406	50,4
Příspěvky, dotace a granty na provoz od ostatních subjektů		0407	
Příspěvky, dotace a granty na provoz ze zahraničí		0408	
z toho z fondů EU		0409	
Dary a sponzorské příspěvky		0410	
Ostatní provozní výnosy výše neuvedené		0411	357,2
Příjmy (výnosy) celkem (součet ř. 0401 + ř. 0402 až 0408 + ř. 0410 + 0411)		0412	13 409,4
Dotace a granty na investice ze státního rozpočtu		0413	
Dotace a granty na investice z rozpočtu kraje		0414	4 353,2
Dotace a granty na investice z rozpočtu obce		0415	
Dotace a granty na investice od ostatních subjektů		0416	
Dotace a granty na investice ze zahraničí		0417	
z toho z fondů EU		0418	
Dotace a granty na investice celkem (součet ř. 0413 až 0417)		0419	4 353,2
Vlastní vklady ¹⁰		0420	
Kontrolní součet (ř. 0401 až 0420)		0459	35 657,7

V. VÝDAJE, RESP. NÁKLADY⁷

a		č. ř.	Celkem v tis. Kč
		1	2
Spotřeba materiálu, energie, zboží a služeb		0501	3 169,6
z toho nájmy		0502	
Osobní náklady (součet ř. 0504 až 0507)		0503	8 536,0
v tom	mzdy	0504	5 932,2
	ostatní osobní náklady	0505	379,6
	náklady na zdravotní a sociální pojištění	0506	2 013,5
	ostatní sociální náklady	0507	210,7
Náklady na restaurování, konzervování a preparování (dodatelsky)		0508	93,4
Daně a poplatky (bez daně z příjmů)		0509	2,7
Daň z příjmů (úč. skupina 59)		0510	30,3
Odpisy dlouhodobého majetku		0511	854,2
Ostatní provozní náklady výše neuvedené		0512	675,7
Výdaje (náklady) celkem (součet ř. 0501 + ř. 0503 + ř. 0508 až 0512)		0513	13 361,9
Nezbytné základní provozní výdaje (z ř. 0513)		0514	10 479,0
Investiční výdaje (na hmotný a nehmotný majetek) celkem		0515	4 726,4
v tom	hmotný majetek ¹¹	0516	4 726,4
	nehmotný majetek ¹²	0517	
Kontrolní součet (ř. 0501 až 0517)		0559	55 191,6

⁶ Vztahuje se na osoby pracující pravidelně na základě smlouvy – licenční smlouvy a autorské dohody, smlouvy o spolupráci, smlouvy o dílo aj. Zahnuje osoby samostatně výdělečně činné, zaměstnané ve vlastním podniku a pomáhající rodinné příslušníky. Pokud se alespoň jedna smlouva či dohoda vztahovala k odborné činnosti, uvede se pouze jednou jako odborný pracovník.

⁷ Uvede se počet fyzických osob bez ohledu na počet uzavřených dohod. Pokud se alespoň jedna dohoda vztahovala k odborné činnosti, uvede se pouze jednou jako odborný pracovník.

⁸ Vědecké pracovníci, kurátoři sbírek, kvalifikovaní konzervátoři, restaurátoři, lektori a pracovníci managementu, přičemž jejich vzdělání není pro výkaz rozhodující.

⁹ Pokud se Vaše převažující ekonomická činnost nevztahuje k muzejní a galerijní činnosti, uveďte prosím pouze údaje za muzejní a galerijní činnost. Údaje se uvádějí za běžný rok.

¹⁰ Vložené finanční prostředky z vlastních zdrojů (rezerv apod.).
¹¹ Vstupní cena vyšší než 40 000 Kč a provozně-technické funkce delší než jeden rok (§ 26 ZDP).
¹² Vstupní cena vyšší než 60 000 Kč a doba použitelnosti delší než jeden rok (§ 32a ZDP).

VI. KNIHOVNY MUZEÍ A GALERIÍ

Evidenční číslo knihoven evidovaných dle knihovního zákona č. 257/2001 Sb.		5443/TCE 001	
a		č. ř.	Celkem
		1	2
Počet knihoven		0601	1
z toho	přístupných veřejnosti ¹³	0602	1
Počet knihovních jednotek		0603	7 287
Roční přírůstek v knihovních jednotkách		0604	59
Počet evidovaných návštěv knihovny ve sledovaném roce		0605	52
z toho	zaměstnanců muzea a galerie	0606	52
Počet registrovaných uživatelů knihovny		0607	7
Počet výpůjček celkem		0608	85
z toho	absenčních výpůjček	0609	
Počet svazků půjčených jiným knihovnám (MVS)		0610	
Počet svazků půjčených jinými knihovnami (MVS)		0611	
Výdaje na knižní fond v tis. Kč		0612	14,2
Počet zaměstnanců knihovny (přepočtený stav)		0613	0,2
z toho	odborných knihovníků	0614	
Počet dobrovolných pracovníků		0615	
Počet hodin odpracovaných dobrovolníky ročně		0616	
Kontrolní součet (ř. 0601 až 0616)		0659	7 558,4

VII. OBJEKTY PROHLÁŠENÉ ZA NEMOVITOU KULTURNÍ PAMÁTKU

a		č. ř.	Celkem
		1	2
Počet nemovitých objektů kulturních památek, s nimiž vykazující organizace k 31. 12. hospodaří		0701	1
z toho	národních kulturních památek	0702	
Počet nemovitých objektů kulturních památek, které vykazující organizace k 31. 12. užívá na základě nájemní smlouvy		0703	
z toho	národních kulturních památek	0704	
Počet m ² plochy přístupné veřejnosti		0705	928
z toho	počet m ² výstavní plochy	0706	872
Kontrolní součet (ř. 0701 až 0706)		0759	1 801

VIII. ELEKTRONICKÉ A PRŮVODCOVSKÉ SLUŽBY MUZEA (GALERIE)

a		č. ř.	Celkem
		1	2
Počet návštěv webových stránek muzea za sledovaný rok		0801	19 000
z toho počet návštěv	on-line katalog sbírek muzea	0802	
	on-line katalog knihovny	0803	
	virtuální prohlídka expozic a výstav	0804	
	digitální výzkumné zprávy aj. dokumenty, monografie a periodika	0805	
	Materiály pro návštěvníky se zdravotním postižením (např. listěné a zvukové průvodce)	0806	Ne
Připojení Wi-Fi v prostorách muzea	0807	Ne	

IX. SBÍRKY, DOKUMENTACE, ODBORNÁ ČINNOST

Sbírka muzea (galerie) je zapsána v CES Ano
(zákon č. 122/2000 Sb.)

a		č. ř.	Celkem
		1	2
Počet evidenčních čísel sbírkových předmětů celkem k 31. 12. sledovaného roku		0901	27 575
z toho	počet evidenčních čísel, která jsou archiváliemi	0902	
	počet evidenčních čísel, která jsou movitou či nemovitou kulturní památkou nebo národní kulturní památkou	0903	
Počet evidenčních čísel sbírkových předmětů zpracovaných v systematické evidenci (katalogizovaných) v elektronické podobě celkem k 31. 12.		0904	26 098
z toho	digitalizovaných v podobě obrazového záznamu	0905	8 220
Počet evidenčních čísel sbírkových předmětů prezentovaných formou on-line katalogu na internetu		0906	
Počet evidenčních čísel přírůstků zapsaných za sledovaný rok		0907	325
Počet evidenčních čísel sbírkových předmětů vyřazených ze sbírky za sledovaný rok		0908	
Počet evidenčních čísel sbírkových předmětů zapůjčených jinému zařízení		0909	277
Počet evidenčních čísel sbírkových předmětů vypůjčených od jiného zařízení		0910	3
Počet inventarizovaných (revizovaných) sbírkových předmětů za sledovaný rok		0911	4 849
Počet konzervovaných sbírkových předmětů za sledovaný rok		0912	20 338
z toho	vlastní kapacitou	0913	257
Počet zrestaurovaných sbírkových předmětů za sledovaný rok		0914	
z toho	vlastní kapacitou	0915	
Počet preparovaných sbírkových předmětů za sledovaný rok		0916	
z toho	vlastní kapacitou	0917	
Náklady na nákup sbírkových předmětů (v tis. Kč)		0918	65,0
Počet zpracovávaných vědeckovýzkumných úkolů za sledovaný rok		0919	18
Počet výstupů plnění úkolů výzkumu a vývoje		0920	5
Počet zaměstnanců muzea podílejících se na plnění vědeckovýzkumných úkolů (z ř. 0917) za sledovaný rok (přepočtený stav)		0921	0,7
Počet badatelských úkonů za sledovaný rok (návštěvy, dotazy, konzultace, žádosti o rešerše atd.)		0922	47
Kontrolní součet (ř. 0901 až 0920)		0959	88 077,7

¹³ Pro poskytování knihovnických služeb.

Celková návštěva je součtem řádků 218 + z řádku 238 návštěvníci akcí, kteří zároveň viděli expozice a výstavy tedy 4393 + 2794 = 7187. K řádku 801 - administrujeme 2 FB stránky se 1435 sledujícími a 98 816 zobrazení za rok 2025. k řádku 802 - muzeum na webu zpřístupňuje formou odkazu několik desítek fotografií sbírkových předmětů v systému CES a 72 předmětů v systému eSbírky

Odesláno dne: 24.03.2026 16:07:22	Razítko:	Výkaz vyplnil – jméno (hůlkovým písmem) a podpis: PhDr. Jana Hutníková Telefon: 374722171 E-mail: info@muzeumtachov.cz
Jméno (hůlkovým písmem) a podpis vedoucího zpravodajské jednotky: Muzeum Českého lesa v Tachově		