



# Vize využití zámku Zelená Hora u Nepomuka

*Ideový návrh interpretace a obsahu expozic*

*únor 2023*



Vize využití zámku Zelená Hora u Nepomuka

Garant zpracování:

Regionální rozvojová agentura Plzeňského kraje  
ředitel Ing. Filip Uhlík

Zpracovali:

Mgr. Zdeněk Hazdra, Ph.D. (historik, vedoucí pracovního týmu)

Mgr. Luděk Krčmář (historik, Západočeské muzeum v Plzni)

MgA. Jiří Kunc (Paměť národa Plzeňský kraj)

MgA. Václav Mlynář, MA (architekt, designér)

MgA. Viktor Portel (kurátor, režisér, Post Bellum/Paměť národa)

V Plzni 28. února 2023

## **OBSAH**

<b>ÚVOD</b>	4
Ing. Filip Uhlík, ředitel Regionální rozvojové agentury Plzeňského kraje	
<b>1. HISTORICKÁ VÝCHODISKA A VYMEZENÍ EXPOZIC</b>	6
1.1. Úvodem	6
1.2. Hlavní sdělení a zaměření expozic	6
1.3. Základní milníky, fenomény, osobnosti garanti: Zdeněk Hazdra a Viktor Portel	7
<b>2. POPIS NAVRHOVANÝCH EXPOZIC A PŘÍKLADY DOBRÉ PRAXE</b>	8
2.1. Zelená Hora v proměnách věků	8
2.2. Rekonstrukce původní návštěvnické trasy	11
2.3. Interaktivní expozice Opuštěná místa	13
2.4. Středověké konstrukce	16
2.5. Vyhlídky	16
2.6. Kostel Nanebevzetí Panny Marie a sv. Vojtěcha	16
2.7. Expozice Perzekuce církvi a věřících ve 20. století	17
2.8. Expozice Ztracený venkov	18
2.9. Venkovní a vnitřní expozice předsunuté fortifikace garanti: Zdeněk Hazdra, Luděk Krémář, Viktor Portel	18
<b>3. DŮLEŽITÉ ARCHITEKTONICKÉ PRVKY, ZHODNOCENÍ SOUČASNÉHO STAVU AREÁLU</b>	19
garant: Václav Mlynář	
<b>4. ZDROJE PRO TVORBU EXPOZIC</b>	20
garanti: Zdeněk Hazdra, Luděk Krémář	
<b>5. KONCEPT PROSTOROVÉHO UMÍSTĚNÍ EXPOZIC V AREÁLU</b>	23
garant: Václav Mlynář	
<b>6. HLAVNÍ NÁVŠTĚVNICKÉ SKUPINY A ZHODNOCENÍ NÁVŠTĚVNICKÉHO POTENCIÁLU</b>	25
garant: Jiří Kunc	
<b>7. NÁROKY NA DOPROVODNÉ SLUŽBY A DALŠÍ FUNKCE AREÁLU</b>	29
garanti: Zdeněk Hazdra, Viktor Portel	
<b>PŘÍLOHY</b>	
1. Základní milníky, fenomény, osobnosti spojené se Zelenou horou	30
2. Využití audiovizuálních materiálů z archivu Paměti národa	32
3. Příklady dobré praxe	34

## ÚVOD

Předložený dokument vznikl na základě zadání správy Plzeňského kraje a představuje návrh dlouhodobé vize využití areálu zámku Zelená Hora. Jeho pořízení navazuje na shodu zástupců Ministerstva kultury ČR, Plzeňského kraje, obce Klášter, města Nepomuk, Ústavu pro studium totalitních režimů, neziskové organizace Post Bellum, z.s. a Matice svatého Jana Nepomuckého, z.s., kteří společně uzavřeli memorandum o spolupráci v závěru roku 2021.

Hlavním doporučením je především zachovat zámek Zelená Hora pro veřejné kulturní funkce. V tomto smyslu je také formulován námět obsahového zaměření expozic a obsahový rámec celkové interpretace areálu zámku. Takto formulovaná dlouhodobá vize má být podkladem pro součinnost a spolupráci hlavních partnerů při společném úsilí o revitalizaci zámku a přilehlého areálu. Obsah tohoto návrhu byl projednán s vedením a občany obce Klášter.

Jak z výše uvedeného vyplývá, návrh odůvodňuje požadavek na zachování veřejné kulturní funkce areálu zámku. Navržený program jeho interpretace nabízí jedinečnou kombinaci starších i moderních dějin. V materiálu jsou obsaženy konkrétní témata a fenomény, na které by se interpretace měla zaměřit. Ty zároveň nabízejí argumentaci, proč a jak by zamýšlená kulturní funkce celého areálu mohla být efektivně naplněna. Návrh zároveň naznačuje vzájemně prospěšné vazby na další kulturní střediska (tím je především město Nepomuk). V případě naplnění zamýšlené vize, byť postupně po ucelených etapách, lze očekávat, že zámek Zelená Hora se zařadí mezi nejnavštěvovanější kulturní cíle v Plzeňském kraji.

Pro nejbližší fáze postupné revitalizace areálu doporučujeme provést následující konkrétní kroky:

- 1) Podrobná inventarizace mobiliáře a historických artefaktů – jedná se především o zhodnocení dostupnosti předmětů navržených expozic, především se jedná o mobiliář původní historické prohlídkové trasy. Odhadovaná finanční náročnost je do cca 100 tis. Kč v časové lhůtě cca 2 měsíce.
- 2) Zaměření zámku a souvisejících objektů – pro jakoukoli další technickou práci, tzn. provádění průzkumů, ale především architektonických návrhů úprav a expozic, dále pak projekčních prací pro přípravu stavebních zásahů apod., je zásadní disponovat zaměřením areálu. Předpokládaná časová náročnost takového úkolu je cca 3–5 měsíců, odhadovaná finanční náročnost je 500–700 tis. Kč.
- 3) Stavebně historický průzkum – skládá se z podrobného zmapování historie, užívání, hlavních funkčních změn ve fungování areálu a definování struktury stavby zámku co do období a stylu jeho původní realizace, či přestaveb, technik či použitých materiálů. Tento průzkum bude jednak bezprostředně využit pro plánování stavební obnovy, ale také pro účely obsahu interpretace areálu v rámci expozic. Časová náročnost je s ohledem na velikost areálu odhadována na cca 6 měsíců a finanční náročnost na cca 300 tis. Kč.

4) Stavebně technický průzkum – zhodnocení technického stavu areálu pro účely plánování prioritních stavebních zásahů, oprav a rekonstrukcí poškozených částí. Odhad časových nároků pro jeho provedení je cca 2 měsíce, částka potřebná k jeho zajištění cca 100 tis. Kč.

5) Pořízení technicko-ekonomické studie, která na základě získaných poznatků o technickém stavu areálu zohlední základní požadavky plynoucí z ideového návrhu expozic a zhodnotí odhad investičních a provozních nároků projektu. Tato studie bude klíčovým podkladem pro rozhodování vlastníka a partnerů o jeho realizaci, rozsahu i časových podmínkách jeho provedení. Odhadovaný finanční objem pořízení této studie je cca 200–300 tis. Kč.

6) Vytvoření libret prvních tří expozic: Zelená Hora v proměnách věků, Rekonstrukce původní historické trasy a Opuštěná místa. Odhad časových nároků pro vytvoření tří libret je cca 1 rok, částka potřebná k jejich zajištění cca 2 mil. Kč<sup>1</sup>.

Ing. Filip Uhlík

ředitel Regionální rozvojové agentury Plzeňského kraje

---

1 Pozn. částky jsou uváděny v c.ú. roku 2023.

## **1. HISTORICKÁ VÝCHODISKA A VYMEZENÍ EXPOZIC**

### **1.1. ÚVODEM**

Když se řekne Zelená Hora, většina lidí si hned vybaví Santiniho poutní kostel sv. Jana Nepomuckého na Zelené Hoře u Žďáru nad Sázavou. Pokud se vysloví Zelená Hora u Nepomuka, zdá se, jako by toto místo bylo poněkud ve stínu prvně zmíněné Zelené Hory. Lidé si ji zpravidla spojí jen s filmovou adaptací knihy Miloslava Švandrlíka Černí baroni. Avšak byla by velká škoda vnímat tento památný prostor takto zúženým pohledem a zapomínat na řadu fenoménů naší starší i nedávné historie, které se k němu váží.

Předložený ideový záměr se zamýšlí nad budoucím možným využitím tohoto jedinečného areálu. Přáním autorů je oživit povědomí veřejnosti o Zelené Hoře jako místě s neopakovatelným geniem loci, kudy kráčely dějiny českých zemí a kde naši předkové zanechali nesmazatelné stopy, které stojí za to objevovat.

Při revitalizaci zámku Zelená Hora u Nepomuka se nabízí výjimečná příležitost prezentovat skutečný kulturní poklad Plzeňského kraje. Jeho bohatá historie jej předurčuje k představení rozmanitých expozic, přičemž objekt samotný svou impozantností a členitostí skýtá obrovský potenciál. Jen málo míst v historii naší země se může pochlubit takovým množstvím ikonických aspektů, mezi něž patří působení sv. Vojtěcha, milostná Panna Maria Zelenohorská nebo fenomény vážící se k Jednotě zelenohorské či Rukopisu zelenohorskému. Návštěvník areálu bude překvapen, kde všude v dějinách se může setkat právě s pojmem Zelená Hora.

Velkou přidanou hodnotu pro expoziční využití objektu představuje možnost navrátit do zámeckých prostor část původního historického mobiliáře a dalších originálních artefaktů, které zůstaly zachovány, ale v současné době se nacházejí v různých depozitářích a řadě památkových objektů po celé České republice.

### **1.2. HLAVNÍ SDĚLENÍ A ZAMĚŘENÍ EXPOZIC**

Všechny budoucí expozice (zejména ty vztahující se k nejnovějším dějinám, ale nejen ty) bychom rádi propojili tematickou linkou nikdy nekončícího zápasu za svobodu člověka: svobodu osobní, svobodu duchovní či svobodu náboženského vyznání. Na příběhu Zelené Hory můžeme ukázat střet mezi mýty, legendami a skutečností (například Rukopis zelenohorský v kontextu bojů o jeho pravost). Taktéž můžeme nahlédnout, jak těžké v životě (tedy i v dějinách) bývá bojovat s předsudky, stereotypy a mnohdy i nenávisť (to lze přiblížit na fenoménech šlechty, římskokatolické církve a na příbězích kulaků či příslušníků technických praporů).

S výše uvedenými otázkami souvisí i vztah jedince, společnosti a státu, který velmi hluboce a negativně poznamenaly hned dva totalitní režimy: nacistická okupace a komunistická diktatura. Jejich konkrétní dopady bude expozice reflektovat nejen na tom, jak se otiskly do podoby a stavu zámku a celého areálu, ale zejména na jevech přesahujících lokalitu Zelené Hory: perzekuci církví, duchovních a věřících, vojenských Pomocných technických

praporech či proměně českého venkova a perzekuci selského stavu v totalitních časech. Posledně uvedená problematika zároveň nabízí výrazné přesahy dotýkající se vztahu člověka k půdě, soukromému hospodaření, tradicím a přírodě.

Objekt má potenciál oslovit všechny cílové skupiny návštěvníků. Nejvýznamnější část návštěvnického spektra představují rodiny s dětmi a školní exkurze. Jejich požadavkům bude vyhovovat návštěva s prohlídkou historického mobiliáře, případná možnost vyhlídky, návštěva středověkých konstrukcí hradu či ukázka zdevastovaného interiéru z dob socialistické armády. Nepochybně je zaujme i historická interaktivní expozice Zelená Hora v proměnách věků seznamující s bohatými dějinnými milníky Zelené Hory, která bude určena všem cílovým skupinám včetně návštěvníků se specifickými zájmy. Využití digitálních technologií předpokládá všestranné oslovení cílových skupin v expozici nazvané Opuštěná místa. Nejen pro odbornou veřejnost pak bude určeno využití dalších částí areálu, kde vzniknou specializované expozice Perzekuce církví a věřících ve 20. století či expozice Ztracený venkov věnovaná násilné kolektivizaci a proměně venkova. Tyto expozice by měly didakticky oslovit i nejmladší generace návštěvníků.

Veškeré navrhované expozice jsou koncipovány jako dlouhodobé. V zámku uvažujeme rovněž o zřízení prostoru pro dílčí krátkodobé výstavy.

Expozice na Zelené Hoře nebudou primárně připravovány jako konkurenční vůči dalším muzejním místům nacházejícím se v bezprostředním okolí. Záměrem je naopak nové expozice v symbióze začlenit mezi muzea regionu a rozšířit tak stávající nabídku o témata, která návštěvníci postrádají a v takto prezentované podobě nikde jinde nenaleznou. To by mělo být dalším z impulsů, proč se na Zelenou horu vydat a poznat toto kouzelné a jedinečné místo.

### **1.3. ZÁKLADNÍ MILNÍKY, FENOMÉNY, OSOBNOSTI**

- svatý Vojtěch a zrození názvu Zelená Hora
- cisterciácký klášter Pomuk a šíření křesťanství
- panna Maria Zelenohorská
- král Přemysl Otakar I., první písemná zmínka o Zelené Hoře
- husitské války, zkáza kláštera
- Jednota zelenohorská a zápas o náboženskou toleranci
- slavné šlechtické rody: Martinicové a Colloredo-Mannsfeldové
- Rukopis zelenohorský
- Auerspergové – poslední urození majitelé Zelené Hory
- devastace zámku v období nacistické okupace a komunistické diktatury

Podrobný popis základních historických milníků spojených se Zelenou horou viz Příloha č. 1.

## **2. POPIS NAVRHOVANÝCH EXPOZIC A PŘÍKLADY DOBRÉ PRAXE**

Pro areál Zelené Hory navrhujeme celkem devět expozic, které se snaží vytěžit pozoruhodnou historii a genius loci místa, přilákat do areálu co nejširší spektrum návštěvníků a zajistit tak udržitelnost celého komplexu. Některé z expozic jsou navázány na areál přímo (např. expozice Zelená Hora v proměnách věků či Rekonstrukce původní návštěvnické trasy), jiné si kladou za cíl zpracovat témata či oblasti, které nejsou v českém výstavním kontextu zatím příliš zastoupeny (expozice Perzekuce církví a věřících ve 20. století či expozice Ztracený venkov). Některé expozice jsou tradiční (Středověké konstrukce), jiné naopak slibují návštěvníkům zcela nový interaktivní zážitek (Opuštěná místa).

### **2.1. ZELENÁ HORA V PROMĚNÁCH VĚKŮ**

Úvodní audiovizuální expozice hned po příchodu do areálu návštěvníka seznámí s bohatou historií zámku a jeho bezprostředního okolí. Cílem je, aby si lidé uvědomili, jak významným objektem prochází. Jako nejvhodnější se nám jeví umístit tuto expozici přímo do – pro tyto účely uzpůsobeného – vstupního prostoru zámku, jako výrazné architektonické gesto, které zaujme všechny příchozí návštěvníky, vtáhne je do příběhu Zelené Hory a probudí v nich zájem o prohlídku dalších expozic. Standardní historický obsah bude zpracován zajímavou uměleckou formou působivé audiovizuální projekce.

Navazující chronologicky laděná historická expozice v dalších místnostech přízemí jižního křídla zámku seznámí návštěvníky jak s vývojem a proměnami daného místa, tak i s historickými fenomény a osobnostmi, které Zelené Hoře vtiskly neopakovatelný genius loci. Mnohé z nich přitom ovlivňovaly dějiny celé naší země. Návštěvníci se tak vydají na pomyslnou cestu časem, utvářenou četnými mocenskými i duchovními zápasy o podobu českého státu a charakter jeho obyvatel.

Kromě textové a obrazové dokumentace bude expozice pracovat s trojrozměrnými předměty, z nichž některé se nacházejí v depozitářích, jiné tvoří součást expozic různých památkových a kulturních objektů. Proto bude nezbytné dohodnout jejich případné využití s konkrétními vlastníky (přehled využitelných předmětů viz kapitola č. 4).

Základní prezentovaná témata:

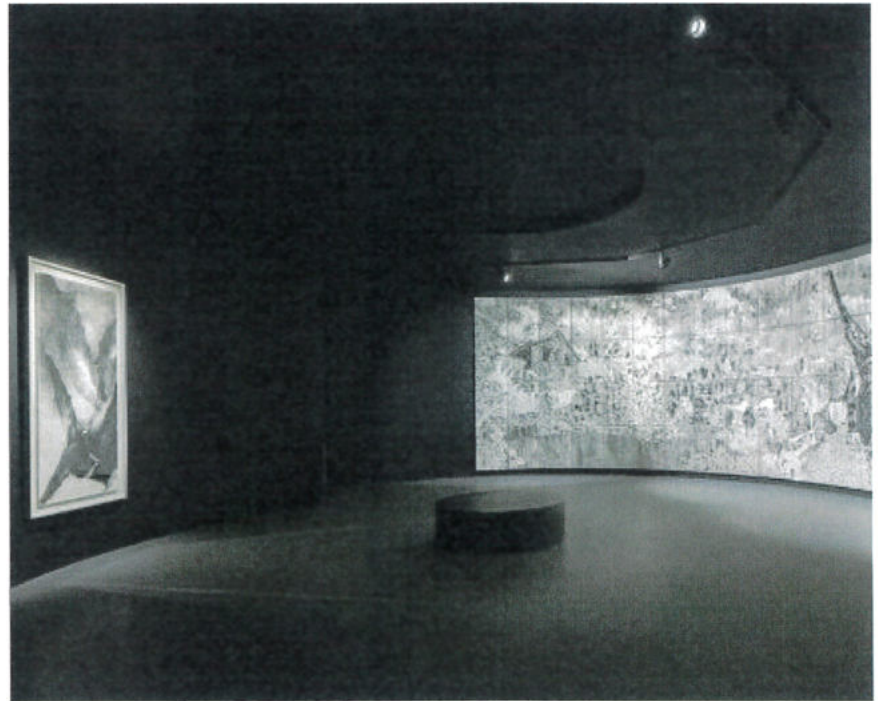
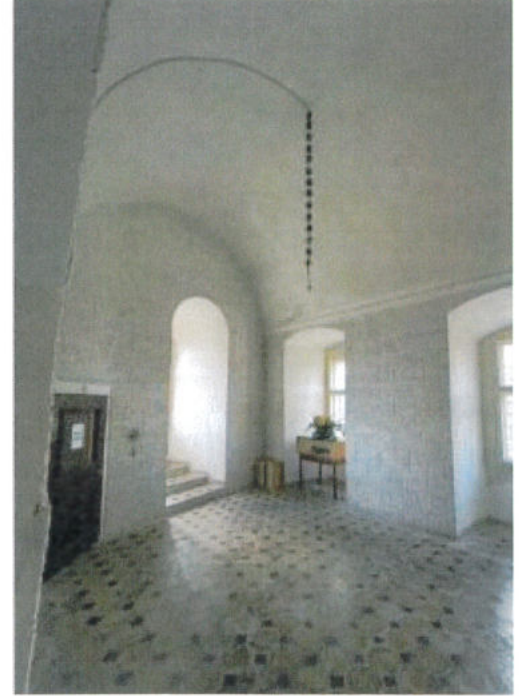
- Zelená Hora na úsvitu dějin
- sv. Vojtěch a jeho působení v regionu (svatovojtěšské stopy, požehnání, jméno Zelená Hora, fenomén regionálního poustevnictví, apod.)
- cisterciácký klášter a Zelená Hora (jejich vztah, šíření křesťanství, počátky mariánského kultu, vlastní dějiny kláštera, které jsou zatím nedostatečně prezentovány jen panely v lokalitě a několika kamennými artefakty ve Svatojánském muzeu v Nepomuku).
- Panna Maria Zelenohorská (její osudy, kopie, problematický vztah k Nicovu, palladium Vídně)
- první písemné zmínky o Zelené Hoře
- Zelená Hora za husitských válek (zničení kláštera, Mikuláš z Husi, Bohuslav ze Švamberka)



- Jednota zelenohorská (Zdeněk ze Šternberka, význam pro naše dějiny, symbolika lva v souboji s herezí na středověkém kachlu)
- šlechtické rody (Martinicové, pověst o Marii Dominice z Martinic a odkaz na její obraz v další části expozice, Colloredo-Mannsfeldové a prezentace jejich snah o nové vybavení sídla)
- Zelenohorský rukopis (problematika rukopisu, jeho obsah, připomenutí místa nálezu v Libušině sálu /sám o sobě historický artefakt/ – ideálně tato část expozice přímo v něm)
- Auerspergové (soumrak šlechty na Zelené Hoře, pozemková reforma)
- další vlastníci a konfiskace
- devastace zámku v období nacistické okupace a komunistické diktatury (němečtí vojáci, záchrana mobiliáře po válce, nedostupný vojenský objekt, 1. technický prapor, filmový mýtus, odkaz na další část expozice)
- snahy o využití Zelené Hory po roce 1989 (majetek obce Klášter, první krůčky ke zpřístupnění)

Tato část expozice bude prezentována (kromě doprovodného textu) především obrazovým materiálem (reprodukce, historická ikonografie, současné dokumentace) k jednotlivým tématům za pomoci moderně pojatého a nápaditého architektonického ztvárnění. U trojrozměrných předmětů ikonických (například gotické dřevořezby z kaple a gotické figurální plastiky importované z vídeňské kaple za Colloredo-Mannsfeldů, reliéf Kristus na hoře Olivetské či symbolický komorový kachel se zápasem lva s drakem) i předmětů doprovodného charakteru se předpokládá prezentace ve vhodných podmínkách. Některá témata lze představit pomocí dobových tisků (Zelenohorský rukopis). V případě nemožnosti vystavení cenných originálů lze využít moderních technologií v podobě 3D tisku nebo prostorového hologramu. Některé podrobnosti či navazující témata (například cisterciácká problematika, poutnictví, další osudy rodů apod.) pak budou prezentovány pomocí digitálních infokiosků.

Poslední část expozice bude věnována samotnému objektu a jeho stavební interpretaci podle provedeného stavebně historického průzkumu a archeologického výzkumu. Vystaveny mohou být případné archeologické nálezy, místnost jistě oživí modely jednotlivých předpokládaných fází výstavby hradu a zámku, ale i model celkového areálu Zelené Hory, který uvede návštěvníka do historických, hospodářských a komunikačních souvislostí objektu. V této části expozice budou vzpomenuy i ostatní části areálu, jako je Šternberský dvůr a předsunutá opevnění u něj. Je velkým štěstím, že právě tato fortifikace se nám v terénu výrazně zachovala a návštěvník ji bude moci zhlédnout osobně. Dějiny a osudy raně barokního Šternberského dvora nastíní návštěvníkovi pohled na objekt, který bude hostit specializovanou expozici Ztracený venkov. Vděčným lákadlem pro oči návštěvníků je vždy využití historického ikonografického materiálu, který existuje hojně i k Zelené Hoře. Samotný závěr této části by byl věnován bezprostřednímu okolí zámku Zelená Hora. Hned „za plotem“ revitalizovaného areálu, dalo by se říci, že ještě na samotné Zelené Hoře (a katastru obce Klášter), se totiž nachází rovněž několik cílů zajímavých pro návštěvníky (pověstmi opředený Červený most, Pieta Šaštínská, památník anglických vojinů). Poslední místnost se tak stane jakýmsi úvodem k návštěvě dalších interiérů zámku i jeho okolí.



přízemí zámku: současný stav a reference možné budoucí podoby

## 2.2. REKONSTRUKCE PŮVODNÍ NÁVŠTĚVNICKÉ TRASY

Ve spolupráci s Národním památkovým ústavem existuje naprosto unikátní možnost alespoň částečně zrekonstruovat původní návštěvnickou trasu z 30. let 20. století, a to za využití dochovaného původního mobiliáře. K dispozici máme popis a dokumentaci trasy. Jednalo by se z historického hlediska o nejhodnotnější místo, kterým by návštěvníci zámku procházeli. Poučení z historické expozice, která trase předchází, o to více ocení prohlídku těchto prostor a uvědomí si jejich historickou a autentickou výjimečnost. Ta je totiž v našem prostředí svozových zámeckých expozic ojedinělá.

Význam této části expozice zároveň umocňuje fakt, že danými místy doslova „kráčely dějiny“ nejen Zelené Hory, ale celé naší země. V přízemí byl nalezen Zelenohorský rukopis, v prvním patře západního křídla se nacházely ložnice císařů, v jižním a východním křídle prostory spojené s místními slavnými rody a ve východní části prvního patra byla založena Zelenohorská jednota. Na tato místa bude v rámci prohlídky samozřejmě upozorněno.

A kudy průvodcovská trasa kdysi vedla? Co by návštěvník zámku Zelená Hora mohl opět jednou zažít a ocenit?

Prohlídka přinášela to nejzajímavější především v prvním patře zámku. Ale již v přízemí stál za pozornost kromě tzv. Libušina sálu (kde byl ve staré rozpadlé skříni nalezen Zelenohorský rukopis) i Rytířský sál sloužící jako jídelna majitelů. Z jeho mobiliáře zaujmou dvě renesanční skříně, svícny z lidských kostí a sbírka historických zbraní. Hlavní schodiště vedoucí do patra bylo dekorováno trofejemi z válek i lovů. U okna schodiště stávaly velké ruské saně (dar cara Alexandra). Ze společné chodby se vcházelo do jednotlivých místností. Předstínilo se vstupovalo do šternberského pokoje (šternberská jídelna) s kazetovým stropem, slonovinou vykládaným sekretářem a dalším cenným vybavením ze 17. století. Odtud vedla prohlídková trasa do rohového císařského pokoje (údajně ložnice Josefa II. a Františka Josefa I.) se stěnami pokrytými tapetami se zlatým tiskem a starými renesančními kamny. Pokoj měl bohatou výzdobu ve formě krásného rokokového nábytku, benátských zrcadel, figurek z míšeňského porcelánu, čínského i holandského porcelánu apod. S ním sousedil malý salonek s krásným nábytkem, tentokrát ve stylu empíru. Prohlídka prvního patra západního traktu zámku byla zakončena šternberským sálem (ložnice císařovny Marie Terezie). Dodnes je zdoben velkou nástrojnou barokní malbou znázorňující výpad Jaroslava ze Šternberka na Tatary u Olomouce roku 1241. Zajímavé jsou i pozůstatky zámecké koupelny.

Průvodcovská trasa pak návštěvníky vrátila chodbou zpět ke schodišti a přivedla je do chodby (galerie předků) krášené obrazy členů rodů Auerspergů, Colloredo-Mannsfeldů, Martiniců, Šternberků a trofejními parožími. Z chodby se vstupovalo nejdříve do červeného salonu s krásným stropem, drahocenným empírovým nábytkem a dvěma velkými plátny italských mistrů. Sousední malý salonek byl vybaven starým nábytkem ze 17. století. Vedlejší rokokový salonek se pyšnil velmi cenným nábytkem v témže slohu. Průvodcovská trasa pak vedla do nárožního černého sálu, v němž byla v té době instalována knihovna, a také nad krbem hodnotný a pověstí opředený obraz Marie Dominiky z Martinic v řeholním

šatě z roku 1769. A byl to zřejmě právě tento pokoj, kde se spojili katoličtí páni roku 1465 v Jednotu zelenohorskou. Sousední velká jídelna s umělecky vyvedeným krbem byla součástí východního traktu a vybavena slováckým porcelánem a obrazem kněžny Vilemíny z Auerspergu. Vedle se nacházela malá jídelna, v níž byl rovněž pěkný vykládaný nábytek. Další místnosti prvního patra již nebyly součástí prohlídky. Ta pokračovala schodištěm (zdobeným opět zbraněmi a loveckými trofejemi) do druhého patra. Chodba druhého poschodí byla dekorována řadou zbraní, byl zde vystaven i popravčí meč a rytířské brnění. Následovala prohlídka etnograficky laděného muzea. Obsahovalo sbírky předmětů ze vzdálených zemí (zvláště zbraně) a kromě toho i zbraně a prapory ukořistěné udatnými generály z rodu Colloredo-Mannsfeldů. Rovněž se zde nacházel model mohyly postavené na počest vítězství hraběte Jeronýma Karla u Chlumce. V tomto patře býval patrně i působivý orientální salonek známý z ikonografických pramenů. Prohlídka jej však mýjela a pokračovala do zámeckého divadla. Všechny zmíněné místnosti byly doplněny množstvím předmětů a uměleckých děl z doby baroka, rokoka a empíru.

Prohlídková trasa ovšem divadlem nekončila a pokračovala z muzea schodištěm do třetího patra. Jeho chodba byla velmi vkusně dekorována loveckými trofejemi a vycpaninami. Bývala zde domácí kaple sv. Antonína Paduánského s cenným liturgickým náčiním. Vrcholem prohlídky pak byl výhled z oken třetího patra jižního křídla. A tak by tomu mělo být i dnes (viz část Vyhlídky). Návštěvník se může vžít do role turisty před téměř 100 lety. Dobrým pomocníkem mu bude v tištěné nebo digitální podobě dobový průvodce popisující expozici.



fotografie původní zámecké trasy



### 2.3. INTERAKTIVNÍ EXPOZICE OPUŠTĚNÁ MÍSTA

Na rekonstrukci průvodcovské trasy, která nám ukáže, jak vypadal zámek v dobách své slávy, chceme navázat expoziční, která se bude věnovat historii 20. století. Při její přípravě vyjdeme z rozmanité historie zámku Zelená Hora, jímž se doslova prohnala československá historie, a ukážeme změny, které přineslo dvacáté století. Vše tak, aby se diváci mohli stát jejich součástí. Chceme jít proti trendu, který říká, že historie 20. století je nám stále více vzdálená, a návštěvníky přesvědčit, že opak je pravdou, že jde o poutavý příběh, jehož součástí se mohou sami stát. Věříme, že díky poznání minulých dob v jejich rozmanitosti můžeme být připravenější a odolnější vůči výzvám, které nám přinese budoucnost. Naším cílem je, aby se soubor expozičních v komplexu Zelené Hory stal místem vyhledávaným rodiči s dětmi a organizovanými skupinami studentů základních, středních i vysokých škol. Aby se to ale mohlo stát, je třeba vykročit ze stínu současné české muzejní praxe a podívat se na celou expozici nově, netradičně a nebát se zajímavých zahraničních inspirací. Pro ilustraci našeho pojetí expozice bychom rádi představili tři principy, na nichž chceme expozici stavět.

#### **Princip 1: Spěšně opuštěná místa**

Vykopávky v Pompejích a budovy v ruské Pripjati přitahují pozornost veřejnosti už desítky let. Důvod je prostý – tato místa se stala „konzervami“ své doby. Jako by se v těchto místech zastavil čas a jejich obyvatelé je opustili teprve před krátkým časem. Jejich síla tkví v jejich opravdovosti. Naším cílem je vyslat návštěvníky Zelené Hory na podobnou cestu časem a v druhém patře komplexu vybudovat iluzi návratu do let, kdy ho obývali představitelé rodu Auerspergů, tedy posledního šlechtického rodu, kterému zámek patřil.

Dostaneme se tak například do prostředí zámku v době, kdy zažívá svou největší slávu a šlechtic Engelbert Ferdinand z rodu Auerspergů zde hostí později zavražděného následníka rakouského trůnu Františka Ferdinanda d'Este či amerického milionáře Gordona Benneta, přičemž se zde uskutečnily slavné hony, při nichž v důsledku sázky padlo přes 20 000 koroptví. Procházíme místnostmi plnými uměleckých sbírek i obrovskou halou plnou ulovené drůbeže.

Další obrazy už tak pozitivní nejsou: dostáváme se do roku 1931, kdy zámek Auerspergové z ekonomických důvodů prodávají (poté, co nově vzniklá republika pozemkovou reformou omezí jejich majetek). Jako by zámek opustili před chvílí. Na stolech leží knihy, které tu zanechali, na zdech jsou mapy po odvezených obrazech a pod nimi leží rámy, protože šlechtici si vzali s sebou jen plátna. Postoupíme-li do dalších let, jsme svědky úpadku zámku: německá armáda, pomocné technické prapory... Zámek chátrá nejen v časech komunistické diktatury, ale jeho situace se dlouho nelepší ani po listopadu 1989 a více než 30 let se hledá účel, jemuž by měl sloužit. Ke zmíněným cílům nám dopomůže výrazná a autentická scénografie. Práce s nasvětlením a atmosférami (mlha). Důraz klademe i na to, že se návštěvníci budou moct všech předmětů dotýkat a důvěrně se s nimi seznámit.

#### **Princip 2: Hands-on**

Expozice budou vycházet z principu hands-on (výstava na kterou si jde sáhnout), který je v západní Evropě běžnou součástí muzejní praxe, ale do českého prostředí proniká



stále pomalu. Důvodem je, že současní návštěvníci se již nespokojí s pouhým pohledem na hodnotné exponáty ve skleněných vitrinách, ale očekávají, že si předměty vyzkouší prakticky, že s nimi budou moci interagovat, neformálně se učit a zároveň se bavit. Hands-on muzea a vědecká centra jsou nejpozoruhodnějším příkladem toho, jak muzea nově definují svou roli ve společnosti. Díky tomuto přístupu oslovíme širší návštěvnickou základnu, což je důležité mj. i kvůli udržitelnosti projektu. Každá skříň tedy musí jít otevřít a diváci se mohou s předměty seznámit sami, osobně, intimně. Díky moderním technologiím se tak navíc může dít bez neustálého dohledu kustodů.

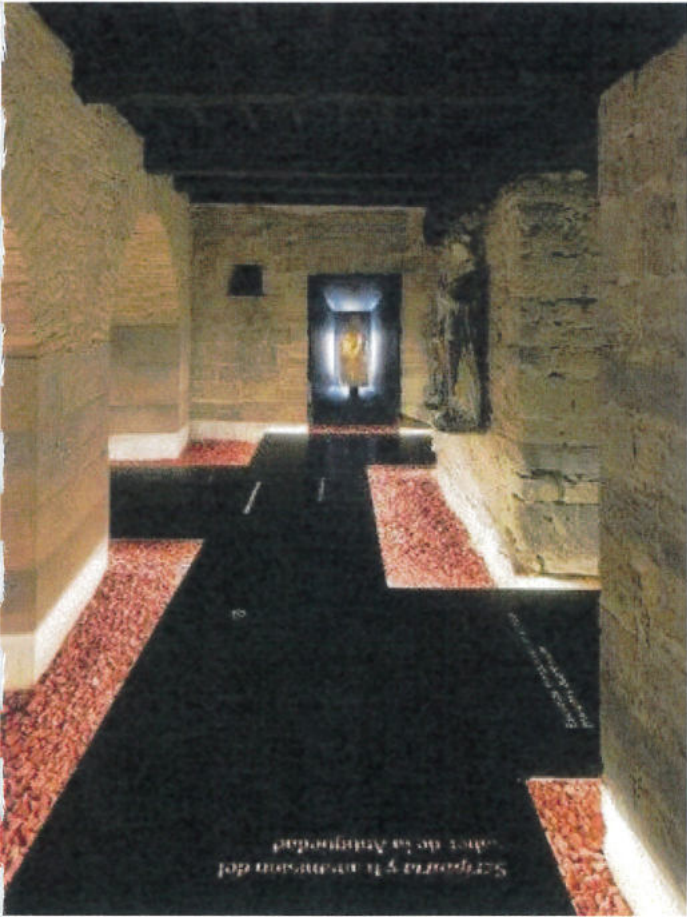
### **Princip 3: Interaktivita a hry**

Dnešní návštěvníci vyžadují, že muzea budou inkluzivní a přístupná všem věkovým i socioekonomickým skupinám. Naším cílem proto je vytvořit přívětivý a flexibilní obsah – aniž by byla obětována tradiční, klidnější muzejní zkušenost, kterou mnozí návštěvníci očekávají. Jako jednu z cest vidíme využití digitálních technologií, díky nimž budeme moci obohatit působivé prostory a scénérie o další vrstvy informací a drobných her. Za nejvhodnější se nám zatím jeví využití augmentované reality, díky níž se budeme moci vyhnout tradičním výstavním metodám (infopanely, digitální informační kiosky). Návštěvníkům tak poskytneme obrovskou svobodu ve výběru obsahu odpovídajícího jejich věku, historické zdatnosti, uživatelské zkušenosti či náladě. Pokud se informační bázi návštěvníka stane tablet, tak jak to částečně činíme v expozici Institutu Paměti národa, získáme především nedocenitelnou možnost uzpůsobit jednotlivé obsahy vydefinovaným návštěvnickým skupinám.

Obsah může mít podobu informační a zároveň zábavnou. Informační v podobě strukturovaných historických informací o dění na Zelené Hoře, zobecňujícího historického výkladu o historických fenoménech (šlechta, čs. státnost, nacistická okupace, komunismus), to vše provázáno s autentickými vzpomínkami pamětníků.

Zároveň mladší návštěvníci se mohou v expozici stát detektivy a pátrat po stopách dávno zapomenutých příběhů; jejich detektivní lupou se stane tablet s augmentovanou realitou, díky které budou objevovat v jednotlivých místnostech stopy dávných dějů. Odměnou jim mohou být například krátká videa, z nichž postupně zjišťují, co se v zámku doopravdy dělo. Naším cílem je aktivizovat u mladých lidí přirozenou touhu po bádání a ukázat jim, že historické bádání může být zábavnou hrou.

V základech všech scénářů budou reálné příběhy pamětníků. Díky našemu úzkému propojení s organizací Post Bellum, která je vlastníkem třetího největšího archivu orálně historických vzpomínek v Evropě, plánujeme pro přípravu výstavy z této sumy historické skutečnosti vyjít a dostat se tak jednak k reálným příběhům, které se na Zelené Hoře odehrály, jednak využít těchto příběhů (vzpomínek příslušníků šlechtických rodů, kteří byli nuceni opustit svá sídla, příslušníků PTP, vojáků ČSLA) i k přípravě obecnějších scénářů expozice. Nechceme se nechat svazovat konkrétními příběhy Zelené Hory: chceme odkázat na obecnější fenomény a nechat se vybranými příběhy inspirovat.



expoziice Opuštená místa: reference

## **2.4. STŘEDOVĚKÉ KONSTRUKCE**

Staré hradní sklepy bývají vděčným cílem památek s dlouhou a pověstmi opředenou historií. V tomto případě má návštěvník možnost spatřit nejstarší části objektu s původními hradními konstrukcemi. Podle technických možností může tato část na historickou expozici navazovat, nebo být navštívena i v jejím průběhu.

Velikost expozice bude záležet na provedeném stavebně historickém průzkumu, který může objevit další staré konstrukce a články. Nyní se zdá, že nejzásadnější části sklepů obsahuje jižní křídlo objektu, kde jsou středověké konstrukce a články patrné. Tyto konstrukce by bylo vhodné nechat vyniknout samy o sobě (jen s minimem doprovodného textu). Prostory může příjemně oživit využití světelných efektů v místech, které nemají architektonické možnosti výrazněji zaujmout návštěvníka. Ten si tak z prohlídky historických sklepů neodnese jen zážitek autentického poznání původního středověkého hradu, o kterém se dozvěděl v historické expozici, ale i prožitek efektů, umocňující tuto část prohlídky.

## **2.5. VYHLÍDKY**

Už podle svatovojtěšských legend byla Zelená Hora významnou krajinnou dominantou poskytující úchvatný rozhled do širého okolí. O tento zážitek tedy nemůže být návštěvník ochuzen, i když výhledu brání vzrostlé stromy. Návštěvník navíc takovouto možnost výhledu ve srovnání s obdobnými výšinnými lokalitami očekává.

K realizaci záměru se samozřejmě nabízí zámecká věž. Nikoliv náhodou se mezi místními říká: „Kdo nevystoupal na věž zelenohorského zámku, ve skutečnosti nikdy Nepomucko nepoznal.“ Víme také, že k výhledu sloužila i okna ve třetím patře v rámci historické prohlídkové trasy. V místech výhledu chceme vyznačit cíle, které se návštěvníkovi nabízejí, a to nejen z důvodu identifikace v krajině. Protože vyhlídkou končí celková prohlídka hlavního zámeckého objektu, je vhodné, aby návštěvník dostal informace také o místech v okolí, která mají se Zelenou horou historické i legendické spojitosti. V tom spočívá i očekávaný přínos vyhlídek v rámci celého organismu návštěvníckého areálu.

## **2.6. KOSTEL NANEBEVZETÍ PANNY MARIE A SV. VOJTĚCHA**

Přítomnost samostatně stojící sakrální stavby v areálu Zelené Hory je velmi důležitá. Návštěvník si tak utvoří představu, že se nenachází jen v areálu panského sídla, ale i na místě velmi duchovním, které bývalo v minulosti vyhlášeným poutním místem a ovlivňovalo již od středověku široké okolí. Tento pocit umocňuje sakrální stavba sama o sobě, a to i přes svůj prázdný interiér. O jejím duchovním významu bude informovat jen krátká úvodní expozice. Návštěvník by se měl posléze v klidu pozastavit a „ochutnat“ místo hluboké víry, vrcholící kněžištěm s moderním oltářem a dotýkanou kopií Zelenohorské Madony a slavným kamenem sv. Vojtěcha. K tomu zřejmě bude nezbytná i dodatečná instalace několika kostelních lavic. Nabízí se i otázka instalace původního oltáře, který dosud existuje, včetně původní uctívané kopie milostné sochy. Návštěvník areálu jistě přijme tento prostor

jako možnost odpočinku a zamyšlení nad duchovní a mystickou podstatou místa, ale i jako klidné místo pro utříbení zážitků z dalších částí areálu. Krátká expozice představí Zelenou horu jako živé poutní místo spojené s několika kulty a připomene jeho unikátní spojení s panským sídlem. Interiéru kostela by nadále vévodil současný oltář z roku 2015.

Součástí expozice mohou být případné dotýkané kopie Panny Marie Zelenohorské. Nejdůležitější z nich, která byla v úctě přímo v tomto prostoru, se nám zachovala dodnes, stejně jako původní barokní oltář tohoto kostela. Jejich návrat do své původní svatyně (třeba jen ve formě bočního oltáře) by byl logickým vyústěním jejich osudu. V interiéru kostela bude prezentován i kámen, z něhož sv. Vojtěch žehnal naši zemi a který je zakomponován do závěru stavby. Při jeho prezentaci by bylo vhodné využít moderních vizuálních prvků (například zvýrazňujícího nasvícení).

## **2.7. EXPOZICE PERZEKUCE CÍRKVÍ A VĚŘÍCÍCH VE 20. STOLETÍ**

V českém kontextu půjde o naprosto unikátní expozici mapující dopady totalitních režimů na náboženský život – žádná taková v ČR neexistuje. Návštěvníci ji naleznou mimo hlavní objekt zámku, a sice v budově vedle kostela. Cílem expozice bude reflektovat potlačování náboženské svobody během totalitních režimů a mocenské zásahy do životů duchovních i věřících (koresponduje to s principem zápasu moci světské s mocí duchovní a bojů o náboženskou svobodu, který bude přítomen ve zobrazování starších dějin v zámecké expozici).

Pro tvorbu expozice představují stěžejní význam audiovizuální vzpomínky pamětníků uchované v archivu Paměti národa. Pro tento účel může důležité výsledky přinést také projekt „Virtuální muzeum perzekuce katolické církve na území českých zemí (1938–1989)“, který bude řešen v rámci programu NAKI III Ministerstva kultury ČR na podporu aplikovaného výzkumu v oblasti národní a kulturní identity (v letech 2023–2027 jej budou realizovat odborníci z Ústavu pro studium totalitních režimů a Památníku Terežín).

V budoucnu by tak mělo být možné připravit navazující projekt, který výsledky tohoto výzkumu aplikuje do podoby expozice na Zelené Hoře.

Pro představu uvádíme cíle výše uvedeného projektu:

- Provést základní výzkum a vytvořit softwarové řešení, které bude sloužit jak pro realizaci výzkumu, tak k prezentaci výsledků široké veřejnosti. Výsledkem bude elektronický přístup prostřednictvím internetu a mobilní aplikace k výsledkům primárního výzkumu, jenž ve své komplexnosti poprvé mapuje a zpřístupňuje dokumentaci k pronásledování diecézních kněží, řeholníků a řeholnic katolické církve, kteří byli ordinováni na území českých zemí v letech 1938–1989.
- Získat přehled nejen o tom, jak „velké dějiny“ zasahovaly do života jednotlivých aktérů, ale můžeme například sledovat i proměny forem státní perzekuce při pokusech o likvidaci katolické církve ve sledovaném období.



- Výsledky budou sloužit jak pro realizaci výzkumu perzekuce katolické církve ve sledovaném období, tak k dlouhodobé prezentaci výsledků výzkumu určených pro širokou laickou i odbornou veřejnost, včetně využití při výuce moderních dějin na vyšších stupních základních a středních škol a vysokých školách.
- Pozornost se zaměří také na vlivy propagandy, dezinformací a formování veřejného mínění, přičemž se jako nástroje používaly zejména různé stereotypy záměrně pokrývající skutečnost, manipulující s historickou realitou a utvářející negativním způsobem národní paměť; analyzovány budou také kořeny této propagandy a jak hluboce se zakořenila v názorech společnosti (tedy i to, zda se její vliv odráží v postojích ke katolické církvi i v současnosti).

## **2.8. EXPOZICE ZTRACENÝ VENKOV**

Podobně jako u problematiky perzekuce církvi a věřících ve 20. století postrádáme v českém kontextu i ucelenější expozici mapující proměny venkova ve 20. století včetně tragických momentů souvisejících s kolektivizací a perzekucí selského stavu za komunistické diktatury i zamyšlení nad současnou podobou českého venkova. Expozice bude čerpat z četných historických studií na toto téma a z archivu audiovizuálních vzpomínek Paměť národa.

Pro expozici zamýšlíme využít komplex Šternberského dvora, kde se dříve nacházela různá hospodářství (viz plánek). Jejím prostřednictvím chceme demonstrovat ústup tradičního venkova a příchod modernizace – včetně nesmírného utrpení, které tento proces provázelo. Avšak nezůstane jen u násilné kolektivizace v časech komunistické diktatury. Pozornost budeme věnovat i tomu, jak vypadala transformace venkova v 90. letech minulého století. V neposlední řadě se chceme dotknout ochrany životního prostředí. Ve 20. století došlo ke změnám v zemědělství, které byly ovlivněny nejen politickými, ale též technologickými inovacemi. Zatímco na začátku století byla produkce zemědělských plodin omezena na malé rodinné farmy, postupně docházelo k rozvoji velkých zemědělských korporací a kolektivizaci zemědělské produkce. Toto vedlo ke zvýšení produktivity, ale také k otázkám ohledně ekologie a závislosti na chemických hnojivech a pesticidech.

## **2.9. VENKOVNÍ A VNITŘNÍ EXPOZICE PŘEDSUNUTÉ FORTIFIKACE**

Zelené Hora ukrývá i téměř zapomenutý objekt předsunuté fortifikace (zachované unikátně ve výrazných terénních reliktech), která kdysi byla nedílnou součástí obrany areálu. Takovýchto objektů není v České republice mnoho. Návštěvník by tak měl jedinečnou možnost seznámit se s tímto druhem opevnění. Pro mnohé bude existence takto specifického objektu překvapením a vzbudí zájem o hlubší poznání středověkých hradních fortifikací.

Hlavním bodem venkovní prezentace by byla fortifikace samotná, doplněná o základní informace. Rozsáhlost přilehlého Šternberského dvora vybízí k malé vnitřní expozici o předsunutých středověkých fortifikacích u nás, první svého druhu v ČR. Prezentovány zde mohou být i případné archeologické nálezy.



### 3. DŮLEŽITÉ ARCHITEKTONICKÉ PRVKY, ZHODNOCENÍ SOUČASNÉHO STAVU AREÁLU

Zámek na Zelené Hoře u Nepomuku je stavba, která díky své poloze na výrazném kopci dominuje krajině Nepomucka. Jeho vznik je vázán na cisterciácký klášter Pomuk, jenž byl situován u paty kopce a v jehož troskách vznikla dnešní obec Klášter. Již ve 13. století stál na vrcholku kostel Nanebevzetí Panny Marie a během 14. století zde vznikl klášterní hrad. Po zničení kláštera husity v roce 1420 byl majetek kláštera zastaven či rovnou rozchvácen sousedními šlechtici.

Podoba gotického hradu byla výrazně pozměněna při zámecké přestavbě. Hrad býval dvoudílný, přičemž v prostoru hradního jádra stojí hlavní zámecká budova, jejíž zdivo obsahuje fragmenty starších staveb. Lépe se dochovaly stavby v bývalém předhradí. Jeho součástí byl zřejmě starší kostel Nanebevzetí Panny Marie a okrouhlá věž, která chránila vstupní bránu. Nejspíše ve druhé polovině patnáctého století bylo opevnění hradu rozšířeno o předsunutou okrouhlou dělostřeleckou baštu na úpatí kopce. Tvořila ji okrouhlá věž chráněná hradbou s kasematy.

Hrad, který se postupně změnil v renesanční a barokní zámek, vlastnili nejdéle Šternberkové, později Colloredo-Mansfeldové a Auerspergové. Od 50. let 20. století zámek sloužil jako kasárna pro technické prapory.

Areál zámku na vrcholu kopce se skládá z vlastní zámecké budovy, koníren, kostela, garáží a purkrabství s bránou a věží.

Zámek je trojkřídlá budova s nádvořím, které je terasou otevřenou do krajiny. V severovýchodním koutu nádvoří stojí věž. Zámecká budova má 4 nadzemní podlaží a částečný suterén. Nalézá se zde cca 120 místností o celkové podlahové ploše 4 580m<sup>2</sup>. Fasády jsou jednoduché, místně jsou zřetelná renesanční sgrafita. V interiéru zámku se nachází kaple sv. Antonína, divadelní sál a několik reprezentativních místností.

Pro celý objekt zámku dosud nevznikl stavebně-historický průzkum. Odkazujeme se proto na dokument ZÁMEK ZELENÁ HORA – ZÁMĚR OBNOVY A VYUŽITÍ, který vytvořil v roce 2020 na objednávku obce Klášter Ing. arch. Jan Soukup. Ten v něm mj. konstatuje: „stav zámku nevykazuje podstatné závady. Díky své poloze na vrcholu skalnatého kopce netrpí vlhkostí a statickými poruchami. Některé místnosti v 1. patře mají dosud historickou výzdobu. (...) Vedlejší budovy na ploše před zámeckou budovou jsou v horším technickém stavu, kromě překvapivě velkého kostela s podlahovou plochou 420m<sup>2</sup>. Vedle stojící bývalé konírny jsou dvoupodlažní o podlahové ploše 525m<sup>2</sup>. Purkrabství s garážemi má podlahovou plochu 257m<sup>2</sup>.“

## 4. ZDROJE PRO TVORBU EXPOZIC<sup>2</sup>

### **Provedení stavebně historického průzkumu**

Jak vyplývá z předchozí části, základním předpokladem pro tvorbu expozic přibližujících historický vývoj hradního a později zámeckého komplexu na Zelené Hoře, je provedení stavebně historického průzkumu, což ostatně již před několika lety ve své expertíze také formuloval Ing. Arch. Jan Soukup.

### **Provedení archeologického průzkumu (a případné využití kamenických článků)**

Dalším předpokladem pro tvorbu expozic přibližujících vývoj hradního a později zámeckého komplexu je provedení archeologického průzkumu, alespoň ve formě záchranného výzkumu. Jeho výsledek a interpretace budou velmi zásadní, protože v areálu Zelené Hory ještě žádný kvalifikovaný archeologický výzkum neproběhl. Jistě přinese několik závažných objevů, nutných nejen k poznání samotného objektu a jeho bezprostředního okolí, ale i pro tvorbu zmiňované expozice.

Součástí expozic přibližujících vývoj komplexu na Zelené Hoře bude i prezentace bývalého cisterciáckého kláštera v obci Klášter, jehož dějiny jsou se Zelenou Horou velmi úzce spjaty. Zde je situace na poli archeologických výzkumů odlišná. Archeologický materiál existuje. Nálezy ze 40. let 20. století jsou bohužel bez potřebné dokumentace. Další ojedinělé nálezy jsou lépe podchyceny v muzejních institucích (Západočeské muzeum v Plzni, Muzeum jižního Plzeňska v Blovicích). Větší výzkum, z kterého vznikly i první ucelené pohledy na podobu klášterního areálu, provedl v době nedávné Západočeský institut pro ochranu a dokumentaci památek.

V části expozice přibližující vývoj Zelené Hory a jejího okolí je možné oživit expozici o zachovalé architektonické detaily (kamenické články) z cisterciáckého kláštera v obci Klášter. Dnes je jejich část prezentována v rámci expozice Svatojánského muzea v Nepomuku nebo deponována v dalších muzejních institucích. Vzniká zde případná možnost prezentovat na veřejnosti i další artefakty. Jedním z nich je středověká konventní pečeť nepomuckých cisterciáků (otisk uložen v Archivu Pražského hradu).

Za účelem prezentace archeologických nálezů a architektonických prvků bude nezbytné vyjednat jejich zápůjčku u výše zmíněných institucí.

### **Využití historické ikonografie**

Je velkým štěstím, že krajinná dominanta Zelené Hory je zachycena na řadě historického ikonografického materiálu. Ten je však rozptýlen v řadě expozic a depozitářů paměťových institucí v regionu i mimo něj. V tomto případě je zvykem pracovat s kopiemi uměleckých děl či reprodukcemi z fotomateriálu a tak je využití těchto zdrojů na základě reprodukčních smluv s uvedenými institucemi průchodné.

---

<sup>2</sup> Pro zpracování této části byly využity následující publikace: Krčmář, Luděk: Poutní místa a místa zvláštní zbožnosti jižního Plzeňska na území českobudějovické diecéze, Město Nepomuk 2018; Motejzík, Pavel: Zelená Hora a Klášter u Nepomuku (Plzeňský kraj). Historicko-turistický průvodce po zámku „Černých baronů“ a obci Klášter, 3. vydání, Nepomuk 2014.

## Využití původního mobiliáře a výzdoby zámku

V současné době si návštěvník Zelené Hory, je-li vpuštěn do útrob zámku, může prohlédnout jen prázdné místnosti. Poté, co československá armáda převzala zámek do svého držení, byl Národní kulturní komisí v září 1949 proveden soupis inventáře. Obsahuje přibližně 1600 položek. Jedná se o poslední ucelený seznam zámeckého mobiliáře. Na jeho základě je možné zjistit, kde se jaký předmět nacházel. Většina mobiliáře byla svezena do zámku Kladruby u Stříbra (součást Kladrubského kláštera), kde se pod správou Národního památkového ústavu nachází dosud. Zároveň je soz ze Zelené Hory evidován i v Jindřichově Hradci (jde zejména o zbroj) a na dalších místech. Mnoho předmětů ze zelenohorského mobiliáře bylo a dosud je instalováno v rámci prohlídkových okruhů na řadě státních památkových objektů: např. Třeboň, Nové Hrady, Landštejn či Velhartice. Velkou zásluhu na zdokumentování (a tedy i záchraně většiny hodnotnějších částí mobiliáře) měl spisovatel Alexandr Berndorf. Díky němu máme k dispozici nejen podrobný soupis předmětů odvezených ze Zelené Hory, ale též důležité publikace. V tomto směru je stěžejní Berndorfova kniha Zelená Hora I. Cesta k zámku a jeho popis (Plzeň 1926), resp. rozšířené vydání z roku 1932 obsahující průvodce zámkem včetně popisu tehdejších zámeckých interiérů. Máme veliké štěstí, že rekonstrukce původní návštěvnické trasy je možná i díky poměrně bohaté historické fotodokumentaci jednotlivých pokojů.

Za účelem vytvoření alespoň náznakové rekonstrukce části dobových interiérů bude nezbytné vyjednat dohodu o zápůjčce vybraných předmětů z původního mobiliáře zámku, a to mezi vlastníkem objektu (obec Klášter) a Národním památkovým ústavem (územní památková správa v Českých Budějovicích). Na základě konzultace s dr. Pavlem Kroupou z NPÚ, územní odborné pracoviště v Plzni, se v evidencích NPÚ nalézají cca 1100 položek dochovaného mobiliáře ze Zelené Hory. V držení státních institucí se ale nacházejí i další součásti někdejšího zelenohorského mobiliáře. Bývalá zámecká knihovna (do Kladrub svezeno 3 353 svazků) je nyní součástí Národního muzea, konkrétně oddělení zámeckých knihoven. Jedním z nejhodnotnějších uměleckých děl spojených se Zelenou Horou je socha sv. Vojtěcha, která pochází z doby okolo roku 1500. Od roku 1965 se nachází ve formě zápůjčky NPÚ (ÚOP Plzeň) ve sbírkách Národní galerie v Praze (expozice středověkého umění v Klášteře sv. Anežky České). Navrácení tohoto artefaktu nevyčíslitelné hodnoty zpět na Zelenou Horu by rovněž bylo logickým krokem souvisejícím s revitalizací tohoto objektu.

Mezi další významné předměty z mobiliáře, které mají původ na Zelené Hoře, patří i dotýkaná uctívaná kopie (verze) sochy Panny Marie Zelenohorské a samozřejmě i původní barokní oltář ze zelenohorské svatyně, který byl v roce 1952 přenesen i se sochou do kostela v Neurazech, kde je dosud. Patří do majetku Biskupství českobudějovického. Součástí výbavy kostela byly i čtyři dřevořezby z 16. století: sochy sv. Vavřince, sv. Štěpána a sv. rytíře z doby před rokem 1450 a socha sv. Štěpána z let 1470–1480, které jsou dnes rovněž v majetku NPÚ (ÚOP Plzeň). Na Zelenou horu je připisován i reliéf Krista na hoře Olivetské z doby kolem 1450–1460 (ZČM v Plzni). Některé z těchto plastik se pak dočkaly kvůli svému významu dokonce prezentace v rámci známé výstavy Gotika v Západních Čechách v polovině 90. let minulého století. Tato výstava prezentovala i cenný gotický kachel se šternberskou hvězdou, který je dnes ve sbírkách Národního muzea v Praze.

### **Zámecký archiv**

Zámecký archiv utrpěl v průběhu 20. století značné ztráty. Dnes je uložen ve Státním oblastním archivu v Plzni, pracoviště Klášter u Nepomuka (fond Velkostatek Zelená Hora). Zde jsou kromě písemných pramenů k dispozici i dobové fotografie zámku, které lze využít při stavebních úpravách a rekonstrukci interiérů. Rovněž se tu nalézá fond Rodinný archiv Auerspergů týkající se posledního šlechtického rodu, jemuž zámek patřil. V této souvislosti by bylo nanejvýš vhodné kontaktovat potomky Auerspergů a požádat je o poskytnutí osobních rodových materiálů včetně možnosti natočit rozhovory, jež by mohly být vhodnou formou prezentovány v rámci expozic.

### **Využití audiovizuálních materiálů z archivu Paměti národa (Post Bellum)**

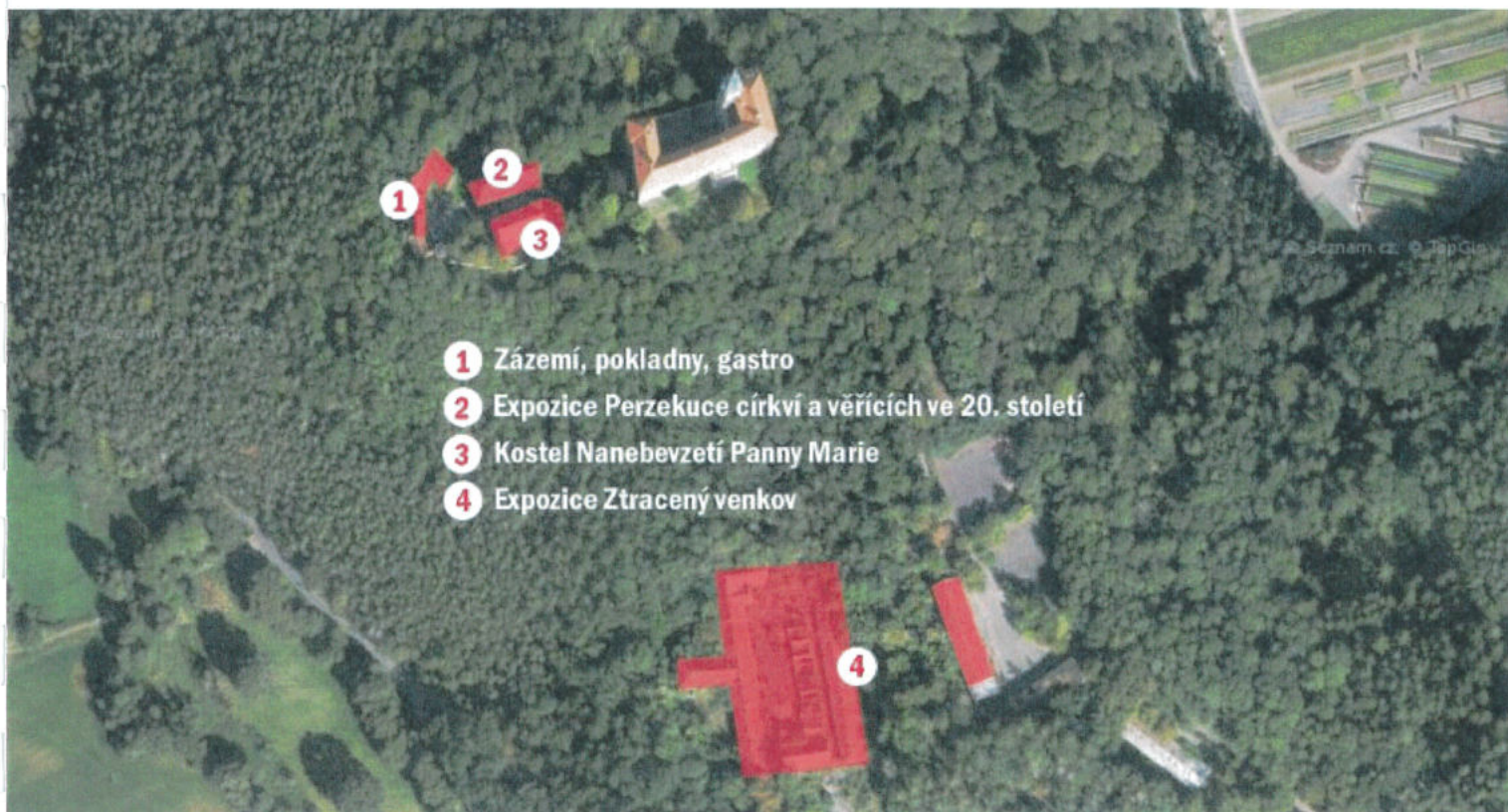
Pro expozice věnované dějinám 20. století, konkrétně tematice perzekuce církvi a věřících, pomocných technických praporů či násilné kolektivizace a s ní spojené perzekuce soukromých zemědělců lze využít bohatý archiv rozhovorů s pamětníky tehdejších událostí. Rovněž doporučujeme kontaktovat potomky rodu Auerspergů, jehož představitelé Zelenou Horu ve 30. letech minulého století opustili, a požádat je o poskytnutí rodinných materiálů včetně zaznamenání jejich vzpomínek.

V Příloze č. 2 uvádíme rešerši z archivu Paměti národa obsahující jména pamětníků, s jejichž vzpomínkami by při tvorbě expozic bylo možné pracovat.



## 5. KONCEPT PROSTOROVÉHO UMÍSTĚNÍ EXPOZIC V AREÁLU

V rámci tohoto dokumentu pracujeme s komplexním využitím areálu Zelené hory, a proto nabízíme i plán pro expozici, která by vznikla v prostorách – od samotného zámeckého areálu odděleného – Šternberského dvora (viz nákres přiložený níže). Zrekonstruované purkrabství by pak fungovalo jako přirozený vstupní prostor zámku – s pokladnami, obchůdkem, sociálním zařízením a eventuálně i malou kavárnou.



rámcový plánec využití areálu Zelené Hory

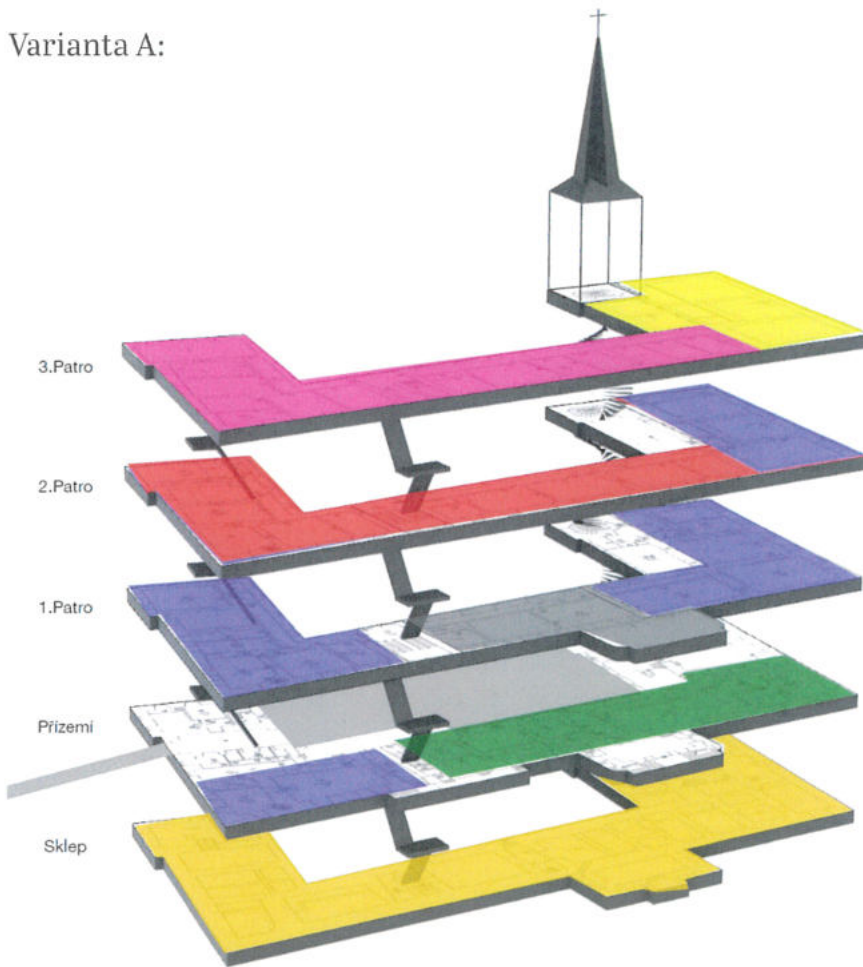
Co se samotného využití zámku týče, v návaznosti na předchozí kapitoly prezentující jednotlivé zamýšlené expozice jsme vypracovali dvě rámcové varianty prostorového pojetí zámku. Obě navrhované varianty se snaží o co nejpestřejší využití zámeckého komplexu.

Odlišují se v rozdílném pojetí práce s jednotlivými nadzemními podlažími budovy. Zatímco varianta A umísťuje do prostor 1. patra stylovou kavárnu, varianta B respektuje tyto prostory v jejich původní zámecké funkci a využívá jich pro rozsáhlou rekonstrukci původní zámecké trasy, která v této variantě prochází třemi patry areálu. Ve variantě B pak získáváme prostory pro kavárnu ve třetím patře – ovšem na úkor ubytovacích kapacit (pro ně tyto prostory využívá varianta A ve větší míře). Obě varianty ve 3. patře počítají s umístěním konferenčního sálu, který bude možné využít i pro pořádání dočasných výstav.

Debata a rozhodnutí o tom, jaké řešení nakonec zvolit, se budou do značné míry odvíjet od možností rekonstrukce původní návštěvnické trasy.

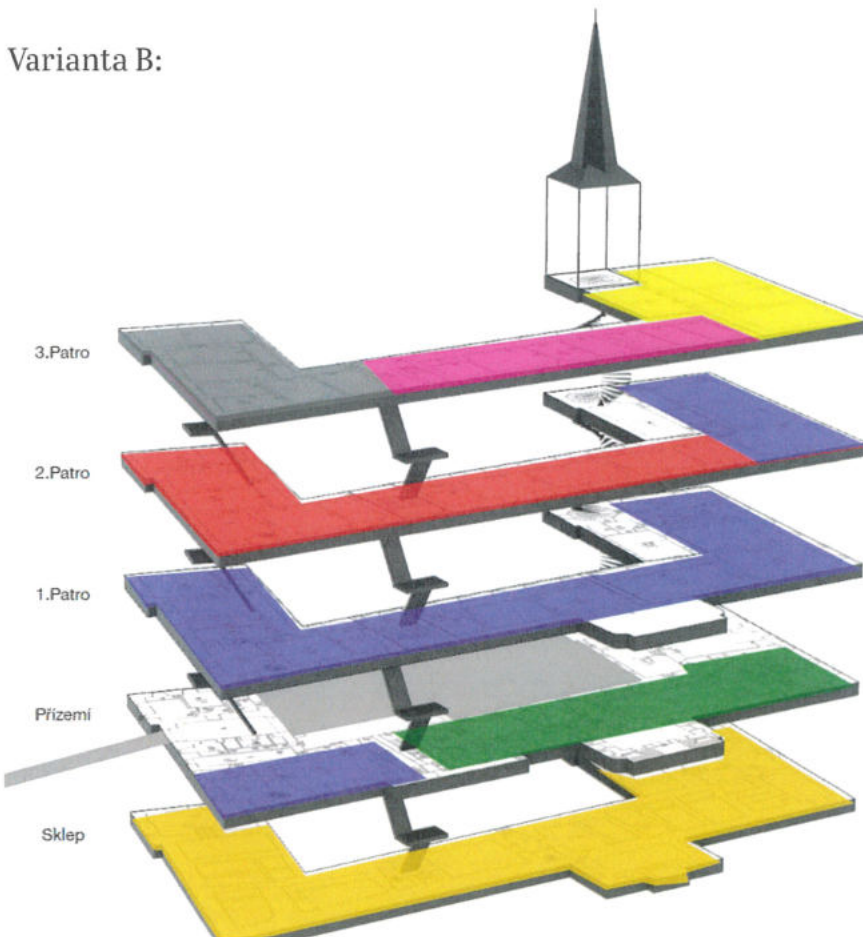


### Varianta A:



- Konferenční sál
- Ubytovací kapacity
- Kavárna
- Expozice:  
Opuštěná místa
- Expozice:  
Rekonstrukce hist. trasy
- Expozice:  
Zelená hora v proměnách věků
- Expozice:  
Středověké konstrukce

### Varianta B:



- Konferenční sál
- Ubytovací kapacity
- Kavárna
- Expozice:  
Opuštěná místa
- Expozice:  
Rekonstrukce hist. trasy
- Expozice:  
Zelená hora v proměnách věků
- Expozice:  
Středověké konstrukce

## 6. HLAVNÍ NÁVŠTĚVNICKÉ SKUPINY A ZHODNOCENÍ NÁVŠTĚVNICKÉHO POTENCIÁLU

Areál zámku Zelená Hora neměl v předchozích třech dekáдах mnoho příležitostí ukázat svůj potenciál. Nepravidelné prohlídky, absence dramaturgického záměru pro živé akce anebo prvoplánová expozice tzv. černých baronů svou návštěvností jako by přesto napovídaly, že zájem o zámek s étosem jeho historie i jeho otisku v populární kultuře je ve společnosti přítomný. A těžko soudit, jaké jsou přesné důvody, nicméně předmětný objekt nebyl za posledního pronajímatele provozován ani registrován v žádné statistické evidenci, nelze tedy pracovat s takzvaně tvrdými daty o návštěvnosti pro jednotlivé eventy, prohlídky, výstavy a podobně. Přes to je ale v regionu cítit relativně silná poptávka po zpřístupnění objektu, prohlídkách a v neposlední řadě po opravdovém výpravném obsahu pro témata, která byla otevřena v první části tohoto ideového návrhu. Projevuje se to například četnými diskusemi nad budoucností objektu na sociálních sítích, novinářským zájmem, četností zmínek v tisku i zájmem odborné veřejnosti.

Národní informační a poradenské středisko pro kulturu, známé též jako NIPOS, disponuje dvěma užitečnými statistikami, které jsou relevantní pro naši studii, konkrétně přehledem návštěvnosti muzeí a galerií<sup>3</sup> a přehledem návštěvnosti památek<sup>4</sup>. Tyto dva zdroje jsou vždy členěny po krajích a po letech. A dokážou nás velmi reálně přivést k tomu, k jakému cíli opravdu můžeme směřovat v otázce udržitelnosti. Už teď dokážeme velmi kvalifikovaně predikovat, jaká může být teoretická nejmenší a nejvyšší návštěvnost objektu ve výhledu příštích let, a to na základě velmi podrobného přehledu návštěvnosti obdobných institucí v Plzeňském kraji, i s přesahem za jeho hranice.

Tento náčrt možného rozsahu budoucí návštěvnosti vychází ze statistiky za roky 2019, 2020 a 2021 – tedy roky před a během covidové pandemie. Jelikož ta začala v roce 2020, přikládáme roku 2019 (před pandemií) váhu 0,5 a letům 2021 a 2020 jako období covidové pandemie, která právě návštěvnost kulturních akcí a zařízení značně ovlivnila, pouze váhu 0,25. A to ve váženém průměru dlouhodobé roční návštěvnosti ve zmíněných letech, výchozímu bodu této úvahy.

Dále budeme vycházet z následující premisy – obnova areálu zámku Zelená Hora je natolik významnou investicí (stojící na mimořádně obsáhlém historickém fundamentu událostí s objektem spojených, rozpínající se k rovnou několika zájmovým skupinám, nadto je podpořená objeveným inventářem), že můžeme a měli bychom směřovat k jisté excelenci v provedení tohoto nelehkého úkolu. Jako vzorek pro komparaci a následující predikci návštěvnosti tedy používáme deset nejnavštěvovanějších objektů v Plzeňském kraji (s myšlenkou toho, že se s nimi chceme srovnat) a tři srovnatelné objekty v rámci krajů České republiky (s myšlenkou toho, že se s nimi v budoucnu srovnávat můžeme). Vždy

3 Návštěvnost muzeí a galerií v krajích v roce 2021 [online]. In: . NIPOS – útvar Centrum informací a statistik kultury, 2022, s. 13–15 [cit. 2023–01–02]. Dostupné z: [https://www.statistika-kultury.cz/wp-content/uploads/2022/06/Navstevnost\\_muzei\\_a\\_galerii\\_2021.pdf](https://www.statistika-kultury.cz/wp-content/uploads/2022/06/Navstevnost_muzei_a_galerii_2021.pdf)

4 Návštěvnost památek v krajích v roce 2021 [online]. In: . NIPOS – Národní informační a poradenské středisko pro kulturu, útvar Centrum informací a statistik kultury, 2022, 2022-06-08, s. 9–10 [cit. 2023–01–02]. Dostupné z: [https://www.statistikakultury.cz/wp-content/uploads/2022/06/Navstevnost\\_pamatek\\_2021.pdf](https://www.statistikakultury.cz/wp-content/uploads/2022/06/Navstevnost_pamatek_2021.pdf)

vybíráme více objektů proto, abychom vyloučili případné ovlivnění úvahy individuálním „vychýlením“ jednoho provozu ze statistického rámce.

Z přehledu krajů záměrně vynechávám Prahu a Středočeský kraj pro jejich nadstandardní zájem v oblasti cestovního ruchu (často zahraničních turistů). Není to znamením toho, že bychom nad revitalizací objektu měli uvažovat bez mezinárodního kontextu (naopak!), spíše prostým potvrzením faktu, že i dle statistik právě cestovního ruchu klesá ochota cestovat mimo hlavní město či přilehlý region s každým dalším kilometrem či komplikovanějším spojením veřejnou dopravou.

Statistická data NIPOS jmenovaná výše nám umožní komparaci se dvěma druhy provozů, s objekty muzeí a galerií a s objekty památkové péče. Předpokládáme, že charakter transformace areálu se bude týkat obou možných druhů provozu s akcentem na druhý zmíněný (objekt zámeckého typu), jeho možnosti ale zároveň umožňují i srovnání s objekty muzeí a galerií. Je nutné se tedy zaměřit jak na data památkové péče, tak i na muzejně-galerijní statistiky. Každou kategorii jsme zastoupili pěti nejnavštěvovanějšími objekty z celkového počtu 34 muzeí a galerií a 25 památkových objektů v Plzeňském kraji ve sledovaném vzorku.

V absolutních číslech tedy můžeme sledovat deset nejnavštěvovanějších objektů v Plzeňském kraji takto:

Typ objektu	Název	Vážený průměr návštěvnosti
památká	Státní hrad Rabí, Sušice	63 367
památká	Katedrála sv. Bartoloměje, Plzeň	60 172
památká	Hrad Kašperk, Kašperské Hory	51 531
památká	Státní hrad Velhartice, Kolinec	49 075
galerie/muzeum	Galerie Klatovy/Klenová	47 264
galerie/muzeum	Západočeské muzeum v Plzni	42 481
památká	Státní hrad Švihov	41 720
galerie/muzeum	Západočeská galerie v Plzni	25 155
galerie/muzeum	Vlastivědné muz. Dr. Hostaše v Klatovech	23 961
galerie/muzeum	Muzeum Šumavy Sušice	18 360

Z výše uvedeného vyplývá, že přítomnost v krajském městě není automaticky zárukou vysoké návštěvnosti, resp. že i region dokáže překvapit silnými čísly.

**Pokud se rozhodneme jít cestou excelence, tedy mít vizi srovnání se s pěti nejnavštěvovanějšími objekty v regionu, z tabulky je na první pohled patrné, že lze uvažovat o návštěvnosti 40 – 60 000 unikátních návštěvníků ročně.**

Faktorem mířícím spíše k dolní hranici rozmezí je vzdálenost od hlavního města (se zohledněním trendů v celém přehledu, nikoliv na prvních příčkách), faktorem pozitivně pomáhajícím odhadu návštěvnosti je potenciál součtu funkcí muzejně-galerijní (expozice) a památkové (zámecká prohlídková trasa), jako je tomu kupříkladu v objektu Galerie Klenová. V případě památkových objektů vidíme, že s ohledem na polohu se i v rámci kraje

nabízí několik porovnatelných objektů „zámeckého typu“. Například Státní zámek Kozel, Štáhlavy vykazuje roční návštěvnost mezi 20 až 25 000 návštěvníky, Státní zámek Manětín 15 000. Můžeme předpokládat, že alespoň takovými čísly by se na návštěvnosti podílela samotná zámecká expozice. Srovnávat musíme i s objekty s primární muzejně-galerijní funkcí. Pracovně je můžeme pro účely této studie označit jako silné dějinné expozice s multimediálními prvky v historických prostorách s geniem loci nánosů dějinných vrstev. Zde už musíme překročit rámeček kraje (a je třeba podotknout, že tento výpad mimo region je velmi komplikovaný s ohledem na nutnost definice tzv. porovnatelného subjektu). Jistou zátěží tohoto srovnání s obdobnými expozicemi je fakt, že většina z nich se nachází v Praze, a ještě k tomu to často jsou objekty institucí s přídomkem „národní“, třeba Národní muzeum či některé další pražské organizace.

Jedním z možných kompetitorů v rámci České republiky tak může být expozice ve zrekonstruovaném pivovaru na zámku Kinských ve Žďáru nad Sázavou, pojmenovaná Muzeum nové generace. To se jeví jako vhodná reference i z hlediska již zmíněné excelence. Muzeum je držitelem četných ocenění (jmenovitě Živa award za nejkreativnější muzeum ve střední Evropě 2016, Stavba Vysočiny 2016, 2. místo v kategorii Nejlepší muzea v ČR TripAdvisor 2018, Oceněno rodiči 2018 atp.), mimo to se jedná o expozici akcentující jedno dějinné období (baroko) v silném lokálním kontextu (Santini a Zelená Hora) a v historickém prostoru (zámek). Údaje o návštěvnosti nejsou dostupné v rámci aktivit NIPOS, můžeme ale vyjít z tiskových výstupů a statistik samotného provozovatele, např. pro Český rozhlas bylo v srpnu 2022 uvedeno, že návštěvnost čítá 60 000 návštěvníků ročně, z toho polovina přijede právě do Muzea nové generace<sup>5</sup>. Toto víceméně stvrzuje i statistika zasláná samotným provozovatelem. I zaokrouhlených 30 000 návštěvníků není hodnotou výrazně se vymykající odhadu počtů návštěvníků turistických cílů Plzeňského kraje, spíše nás ale nabádá ke strážlivosti. Z dalších památek mimo region a hlavní město Praha lze vzít v potaz expozice s multimediálními prvky například z Uherského Ostrova (multimediální expozice v podzemí), z hradu Svojanov u Poličky, ze Švihova a dalších. Tyto ale nepřekračují rámeček regionu a tedy ani neoplývají značnou návštěvností. Za zmínku ryze pozitivní ale potom stojí Státní hrad a zámek Bečov nad Teplou. Ten výše zmíněné statistické evidenci podléhá a pokud na něj aplikujeme stejný princip váženého průměru návštěvnosti jako na památky v Plzeňském kraji, dojdeme k velmi slušnému výsledku 69 934 návštěvníků ročně. Toto číslo přesahuje výše zmíněný odhad pro Zelenou Horu a vychyluje váhy pozitivním směrem.

V případě Zelené Hory je na místě vnímat celou řadu faktorů, které mohou velmi dobře (a synergicky) ovlivňovat návštěvnost. Unikátně dochovaný inventář hlavního objektu areálu s možností prezentace prohlídky „jako před sto lety“, jeho bohatá historie, protkaná mystikou sv. Vojtěcha, úctou k budoucímu palladiu města Vídně, známými šlechtickými majiteli, a v neposlední řadě i výraznou stopou zámku v dějinách 20. století, mají velmi vysoký návštěvnícký potenciál. A třeba budou i otázky perzekuce církví, přítomnost PTP, hledání národní identity v souvislosti s Rukopisem zelenohorským a velkolepý étos rodiště Johánka z Pomuka, tedy svatého Jana Nepomuckého, pro Plzeňský kraj, Nepomucko a obec Klášter tím, čím je pro Bečov a Karlovarský kraj relikviář Svatého Maura se svým pohnutým příběhem objevení. V případě instalace původního mobiliáře je úkolem prezentace

5 Živa. Forum of Slavic Cultures [online]. Ljubljana, Slovenia: Forum of Slavic Cultures, 2021 [cit. 2023-01-02]. Dostupné z: <https://www.fsk.si/projects/ziva/>

především nejvěrnější rekonstrukce dobové návštěvnické trasy včetně tehdejšího „muzea“, a to zejména v návaznosti na dochovanou fotodokumentaci a průvodcovský popis této trasy.

V případě expozičních částí (dějiny objektu, stavební vývoj objektu, novodobé dějiny objektu, specializované expozice perzekuce církve a věřících a násilné kolektivizace) soudobé trendy galerijní a muzejní praxe ukazují, že je potřeba klást důraz na mnohvrstevnatost narace: jednak objemem sdělovaných informací, dále samotným druhem užitých sdělovacích prostředků. Tedy je nutné umožnit návštěvníkovi volit si autonomně jak způsob vstřebávání informací (interaktivní či multimediální exponáty versus psaný text), tak i objem či míru podrobnosti sdělovaného obsahu. Rozdílnost výše popsaných skupin budiž potvrzením této potřeby. O to více je žádoucí myslet i na nevýstavní aktivity přítomné v areálu. Pokud budeme hovořit o diverzifikaci cílových skupin s ohledem na možnosti rozvoje publika, zjistíme, že po vzoru výše popsaných institucí musíme nabídnout každé cílové skupině i vlastní obsah s možnými překryvy. V tuto chvíli se objevují následující základní skupiny návštěvníků:

Laičtí individuální a skupinová návštěvníci vázaní:

- na objekt jako takový, dominantu regionu, zámek s pohnutou historií
- na zachovalý původní mobiliář
- na historický význam objektu a jeho očekávané expoziční představení
- na téma církve a její perzekuce v době totality
- na tradici poutnictví (s úctou ke sv. Vojtěchu a Panně Marii Zelenohorské a pozdější návaznost na témata spojená s rodištěm Sv. Jana Nepomuckého)
- na jistý kult Švandrlíkovy knihy a filmového snímku Černí baroni
- na funkci výhledového místa do okolí
- věřící

Odborná veřejnost a badatelé vázaní:

- na téma památek a památkové péče
- na historický význam, současný stav poznání a interpretace
- na téma věřících, církve a její perzekuce v době totality
- na téma kolektivizace

Školní skupiny a další skupiny vzdělávacích zařízení

Zahraniční turisté.

Rodinné návštěvy a vícegenerační turistika

Mělo by být předmětem dalších analýz, co která ze skupin žádá. Možnost prezentace autentického zámeckého mobiliáře a rozvoj objektu v intencích tradičních zámeckých expozic v kombinaci s několika netradičními i specializovanými expozicemi v jednom areálu v sobě nese značný návštěvnický potenciál, pravděpodobně větší, než by se mohlo na první pohled zdát.



## **7. NÁROKY NA DOPROVODNÉ SLUŽBY A DALŠÍ FUNKCE AREÁLU**

Cílem návrhu doprovodných služeb je zajistit dlouhodobou udržitelnost provozu areálu a zvýšit atraktivitu a využití komplexu pro různé skupiny návštěvníků.

Proto navrhujeme:

1. Vytvořit v areálu konferenční prostory pro setkávání za účelem vzdělávání a pořádání kulturních akcí s kapacitou alespoň 60 míst. Pro tuto funkci jsme vymezili poslední patro zámeckého objektu. Tato část bude sloužit jako prostor pro konání seminářů, workshopů, přednášek a dalších podobných akcí. Konferenční prostory budou vybaveny moderní technikou pro prezentace a projekce, stejně jako pro záznamy a streamování.
2. Prověřit možnosti vytvoření ubytovacích a gastro kapacit pro zmíněné hosty vícedenních konferencí. Ubytovací kapacity mohou posloužit i pro jednotlivé návštěvníky, kteří si budou chtít dopřát pobyt na klidném a krásném zámeckém místě. Stejně tak zajímavé může být i vytvořit nabídku prostor pro umělecké a tvůrčí rezidence.
3. Využít prostor zámku pro pořádání kulturních akcí (divadla, koncerty) a svateb. Máme za to, že pokud bude pro tyto akce vybudováno zázemí v zámecké zahradě, nemusí se vylučovat se standardním zámeckým a expozičním provozem – a mohou se stát cenným zdrojem příjmů a pomoci vnést na zámek život.
4. Jako klíčové vnímáme vybavení areálu odpovídající infrastrukturou: v následných studiích je třeba prověřit kapacity pro parkování osobních aut a autobusů.
5. Vytvořit dostatečné kapacity a zázemí pro turistický ruch, to se v dnešní době už neobejde bez prostor pro parkování kol a nabíjení elektrokol apod.
6. V areálu provozovat kvalitní restauraci, která nabídne široký výběr jídel a nápojů, včetně místních specialit. Dále bude možné využít cateringových služeb pro konference a eventy.
7. Zajistit využitelnost samotného lesoparku a vybudovat tam místa pro odpočinek a relaxaci s odpovídajícím mobiliářem.

Tyto navrhované funkce jsou klíčové pro dlouhodobou udržitelnost areálu a mohou přinést mnoho výhod:

1. Rozšíření nabídky o nové funkce a služby může přilákat více návštěvníků, což povede ke zvýšení příjmů a přispěje k udržení finanční stability areálu.
2. Vytvoření zázemí pro setkávání a pořádání kulturních akcí osloví široké spektrum návštěvníků a rozšíří tak cílovou skupinu.
3. Vybudování komplexu, který poskytuje širokou škálu služeb a funkcí, může přinést větší udržitelnost areálu v dlouhodobém horizontu a přinést větší užitek jak návštěvníkům, tak samotnému provozovateli.

## PŘÍLOHY

### PŘÍLOHA Č. 1: ZÁKLADNÍ MILNÍKY, FENOMÉNY, OSOBNOSTI:

- svatý Vojtěch a zrození názvu Zelená Hora
- svatovojtěšská tradice na Zelené Hoře a okolí
- legendický vznik názvu Zelené Hora (Dle pověsti v 10. století krajem procházel biskup sv. Vojtěch, který požehnal v dobách velkého sucha lidu žijícímu pod horou, brzy na to začalo pršet a vrch se zazelenal.)
- klášter Pomuk a cisterciácká kolonizace regionu (vybudován v letech 1144–5 za účelem vymýcení pohanství v kraji)
- vztah kláštera k Zelené Hoře a zrod poutního místa zasvěceného Panně Marii
- Panna Maria Zelenohorská a vztah k Pomuckému klášteru
- gotická socha Madony Zelenohorské, její impozantní kult a dramatické osudy (Doprovázela Ladislava ze Šternberka během vojenského tažení proti Turkům, aby mu pomohla k vítězství. Originál sochy byl dán do zástavy, neboť její majitel ji prohrál v kartách. Tak se socha dostala do Vídně, kde se dodnes nachází ve františkánském kostele sv. Jeronýma nedaleko katedrály sv. Štěpána a je paladiem města Vídně.)
- král Přemysl Otakar I. a první písemná zmínka o Zelené Hoře (k roku 1221 se váže první písemná zmínka o opevněném sídle na Zelené Hoře; Přemysl Otakar I. dal nepomuckému opatovi list, aby zdejší lid nebyl obtěžován robotou při budování hradů Teslína, Práchně a Zelené Hory)
- husitské války, zkáza kláštera
- boje mezi mocí světskou a duchovní a za svobodu víry
- osobnosti Mikuláše z Husí (1419) a Bohuslava ze Švamberka (1420–1425)
- husitský hejtman Mikuláš z Husí roku 1419 obsadil Zelenou Horu; roku 1420 husité vypálili klášter.
- Bohuslav ze Švamberka sloužil císaři Zikmundovi proti husitům, odměnou získal dne 22. srpna 1420 veškeré jmění vypáleného kláštera pomuckého včetně Zelené Hory; ta se tak dostala do světských rukou.
- založení Jednoty zelenohorské a zápas o náboženskou toleranci
- svár katolíků a kališníků
- osobnost Zdeňka ze Šternberka (1464?–4.12.1475); ten dne 28. listopadu 1465 zorganizoval na Zelené Hoře (v Černém sále) sjezd katolických pánů, během kterého došlo k ustavení Jednoty zelenohorské. Přítomní se zavázali, že budou společně postupovat proti králi Jiřímu z Poděbrad, u něhož upadli v nemilost a který chtěl být spravedlivým vládcem kališníků i katolíků; 14. dubna 1467 se na stejném místě odehrál druhý sjezd jednoty, slíbena pomoc císaři Fridrichovi proti králi Jiřímu z Poděbrad, jelikož papež ho zbavil titulu, majetku i práv.
- další slavné šlechtické rody: Martinicové (1726–1784) a Colloredo-Mannsfeldové
- pověst o Marii Dominice z Martinic (v Černém sále se nacházel její obraz, na kterém byla vymalována v černých jeptišských šatech. Traduje se, že o půlnoci z obrazu vystupovala, bloudila po zámeckých chodbách a naříkala pro svého syna, kterého porodila místnímu myslivci. Otec však nepřál jejich lásce a dítě nechal zazdít za krbem knihovny. Myslivec se brzy na to zastřelil. Marie Dominika tyto události psychicky neunesla a vstoupila do

kláštera sv. Anny ve Vídni a odtud vládla panství až do své smrti v roce 1784.)

- 1817, nalezení Rukopisu zelenohorského (za hraběte Jeronýma Colloredo-Mannsfelda)
- Auerspergové (1852–1931) – poslední urození majitelé Zelené Hory
- V letech 1868–70 a 1886–88 dostal zámek přibližně dnešní podobu (za Vilemíny z Auerspergu).
- Syn Vilemíny Engelbert Ferdinand zde roku 1902 hostil později zavražděného následníka habsburského trůnu Františka Ferdinanda d'Este a r. 1904 amerického milionáře Gordona Benneta, přičemž se zde uskutečnily slavné bennetovské hony, při nichž v důsledku sázky padlo za oběť během několika dnů více než 20.000 koroptví.
- Roku 1911 prošel zámek naposledy stavebními úpravami (necitlivé zásahy, zřízeny nové koupelny či přiveden telefon).
- rozpad monarchie a vznik Československa (1918–1939)
- šlechtě odebrány tituly a privilegia; šlechta čelí negativním náladám veřejnosti
- pozemková reforma výrazně omezila majetek šlechty, zmenšilo se i zelenohorské panství
- šlechta zámek opouští a ten nakonec propadne státu
- Engelbert Ferdinand prodal dne 1. října 1931 Zelenou Horu manželům Karlovi a Marii Plavcovým z Prahy, a to za 8.500.000 Kč, přičemž si s sebou odvezl mnohé ze zámeckých předmětů neznámo kam.
- Manželé Plavcovi prodali Zelenou Horu plzeňskému podnikateli a poslanci živnostenské strany Karlu Blažkovi. Ten však neuhradil státu převodní poplatky a zámek byl zkonfiskován.
- devastace zámku v období nacistické okupace a komunistické diktatury (1939–1945)
- během Protektorátu Čechy a Morava se do zámeckých komnat nastěhovali němečtí vojáci
- po skončení války se velkostatek Zelená Hora dostal pod národní správu a část cenností bylo rozvezeno památkáři do okolních zámků, kostelů či uloženo do depozitářů muzeí
- Na Zelené Hoře se usídlila vojenská posádka; v letech 1951–1957 v objektu umístěn 1. technický prapor (posloužilo jako námět později zfilmovaného románu Miloslava Švandrlíka Černí baroni, přestože ti v zámku nikdy nepůsobily; film se natáčel v zámeckém areálu).
- Rok 1989 a pád komunistického režimu (obnova svobody a demokracie a pokus o nápravu škod z dob minulých)
- Roku 1990 opustila Zelenou Horu i československá armáda.
- V roce 1992 zámek převzala obec Klášter a od té doby se pro zámecký areál hledá vhodné využití.
- V roce 2015 na zámku proběhlo slavnostní zahájení regionální linie projektu Plzeň – Evropské hlavní město kultury 2015 (4. 7. 2015), došlo poprvé od konce druhé světové války ke zpřístupnění hlavního zámeckého sklepení se srdcem Zelené Hory (záhadným portálem, který je snad branou k nejstarším dějinám objektu) a došlo také k návratu sochy Panny Marie Zelenohorské – nikoliv, dotýkaná moderní kopie v současném uměleckém pojetí zpět do zámeckého kostela.

## **PŘÍLOHA Č. 2: VYUŽITÍ AUDIOVIZUÁLNÍCH MATERIÁLŮ Z ARCHIVU PAMĚTNÁRODA**

### **Pomocné technické prapory**

<https://www.pametnaroda.cz/cs/ptp-pomocne-technicke-prapory>

### **Výběr s přihlédnutím k regionu:**

Josef Jančar:

<https://www.pametnaroda.cz/cs/jancar-josef-1925>

<https://www.pametnaroda.cz/cs/magazin/pribehy/po-mne-nastoupil-kapitan-honec-znamy-z-cernych-baronu-vzpomina-josef-jancar-na>

Bohuslav Šotola (byl na Zelené Hoře)

<https://www.pametnaroda.cz/cs/sotola-bohuslav-1931>

Richard Smola (významná vazba k plzeňskému regionu)

<https://www.pametnaroda.cz/cs/smola-richard-1930>

### **Pamětníci k PTP obecně:**

Vladimír Bernat

<https://www.pametnaroda.cz/cs/bernat-vladimir-1927>

Ilja Racek (známý herec)

<https://www.pametnaroda.cz/cs/racek-ilja-1930>

### **Duchovní, perzekuce církví, řeholníci**

<https://www.pametnaroda.cz/cs/obet-perzekuce-cirkvi-v-letech-1948-1989>

### **K danému regionu:**

Václav Pták (katolický aktivista, vězněn v 50. letech, vazba k regionu)

<https://www.pametnaroda.cz/cs/ptak-vaclav-1928>

Jaroslav Karl (spjatý s regionem, PTP, politický vězeň, skrytá církev)

<https://www.pametnaroda.cz/cs/karl-jaroslav-1929>

Karel Fořt (vazba na region, příběh i z války)

<https://www.pametnaroda.cz/cs/fort-karel-1921>

František Radkovský (první porevoluční plzeňský biskup, za normalizace působil v západních Čechách)

<https://www.pametnaroda.cz/cs/radkovsky-frantisek-1939>

### **Pamětníci obecně výběr:**

Oto Mádr

<https://www.pametnaroda.cz/cs/madr-oto-1917>

Ludwig Armbruster

<https://www.pametnaroda.cz/cs/armbruster-ludwig-1928>

Anna Magdalena Schwarzová

<https://www.pametnaroda.cz/cs/schwarzova-anna-magdalena-1921>

Jitka Malíková

<https://www.pametnaroda.cz/cs/malikova-jitka-1926>

Miloslav Vlk (arcibiskup pražský, kardinál)

<https://www.pametnaroda.cz/cs/vlk-miloslav-1932>

Karel Skalický (emigrant, útěk přes hranice)

<https://www.pametnaroda.cz/cs/skalicky-karel-1934>

František Lízna

<https://www.pametnaroda.cz/cs/lizna-frantisek-1941>

Jordán Jaromír Vinklárek (řeholník, akce K)

<https://www.pametnaroda.cz/cs/vinklarek-jordan-jaromir-1925>

### **Kolektivizace, perzekuce selského stavu**

<https://www.pametnaroda.cz/cs/obet-perzekuce-v-souvislosti-s-kolektivizaci-zemedelstvi>

<https://www.pametnaroda.cz/cs/pocatek-kolektivizace-zemedelstvi>

K dispozici je poměrně důkladně zmapovaný průběh kolektivizace v obci Úboč na Domažlicku (cca 40-50 km od Zelené Hory), jedná se o nuceně vysídlené rodiny:

Jan Mastný

<https://www.pametnaroda.cz/cs/mastny-jan-1925>

Josef Jehlík

<https://www.pametnaroda.cz/cs/jehlik-josef-1927>

Vlasta Hynčíková

<https://www.pametnaroda.cz/cs/hyncikova-roz-sucha-vlasta-1928>

### **Další pamětníci ke kolektivizaci obecně například:**

Jarmila Nohavičková

<https://www.pametnaroda.cz/cs/nohavickova-jarmila-1923>

Pavel Dobrovolný:

<https://www.pametnaroda.cz/cs/dobrovolny-pavel-1934>

Ludmila Klukánová

<https://www.pametnaroda.cz/cs/klukanova-roz-sabatova-ludmila-1936>



Dáša Bičovská

<https://www.pametnaroda.cz/cs/bicovska-dasa-1940>

Václav Dašek

<https://www.pametnaroda.cz/cs/dasek-vaclav-1949>

Jindřich Hašek

<https://www.pametnaroda.cz/cs/hasek-jindrich-1934>

### **PŘÍLOHA Č. 3: PŘÍKLADY DOBRÉ PRAXE**

#### **Irské muzeum GPO – cenami ověřené moderní historické muzeum**

Irské muzeum GPO je stálá návštěvnická atrakce, která se nachází v historické budově GPO (General Post Office) na O'Connell Street v Dublinu. Jedná se o jedno z nejnovějších dublinských muzeí a patří k nejlepším atrakcím, které si můžete prohlédnout. GPO Witness History získalo řadu ocenění včetně Michelettiho ceny na European Museum Academy Awards (2017) a ceny za nejlepší kulturní zážitek na Irish Tourism Industry Awards – nad 100 000 lidí (2017).

Muzeum představuje události z pohledu svědků na obou stranách a uprostřed. Zdůrazňuje evropské a celosvětové souvislosti. Tematické zóny představují: irské kulturní obrození, sociální poměry, krizi Home Rule a první světovou válku, období před povstáním v roce 1916 a válku za nezávislost Irska, občanskou válku a období obnovy po ní. V rámci těchto zón jsou v „Memory Boxech“ umístěny sugestivní směsice originálních dokumentů a artefaktů a reprodukce dobových kostýmů, uniforem a zbraní. V následujících zónách jsou na cihlových stěnách umístěny plakáty, které informují o společenských, kulturních a politických otázkách té doby a překrývají roztrhané zbytky plakátů z předchozího období. Dotyková obrazovka na každé vitrině představuje přehledné obrazové vyprávění o každém období a také osobní svědectví, které je obsaženo v každém předmětu a plakátu. Videobudky představují spektrum pohledů odborných komentátorů. Dotykové obrazovky vybízejí návštěvníky, aby zaznamenávali své vlastní analýzy a názory.

Napůlkruhovou skleněnou stěnu je promítán 17minutový imerzivní audiovizuál. Návštěvníci se tak ocitnou v budově GPO během pěti dnů, kdy byla velitelským centrem povstalecké armády, a také v britském velitelství na dublinském hradě. Detailní virtuální rekonstrukce centra Dublinu přesně tak, jak vypadalo v roce 1916, slouží jak k dramatickému zobrazení na úrovni ulice, tak ke strategickému přehledu „z Božího oka“. Mapy ožívají pohyblivými kolonami vojáků, dělovými čluny, vlaky, tramvajemi, obrněnými vozy atd. Návštěvníci prožívají zuřivost dělostřelecké palby, která proměnila centrum Dublinu v trosky. Ocitnou se přímo v trojrozměrné verzi slavného tabulového obrazu Waltera Pageta „Zrození republiky“.

Centrální interaktivní prostor je určen školním skupinám a rodinám. Dotykové obrazovky jsou integrovány do oblečených souborů míst, která jsou k vidění v audiovizuálním filmu

„Oheň a ocel“. Návštěvníci mají za úkol: tisknout proklamace a bulletiny; posílat vojenské depeše na obklíčené základny; a používat Morseovu abecedu k vyhlášení Irské republiky rádiem. Mohou porovnat životní podmínky bohatého dítěte a dítěte z činžáku, které se ocitlo v křížové palbě. V telefonní ústředně mohou třídit dopisy a přijímat telefonní hovory. Jsou vyzváni, aby v proudu fám oddělili fakta od fikce. Na interaktivních dobových mapách mohou sledovat události hodinu po hodině. Interaktivní informační grafy popisují fyzickou destrukci, ekonomické důsledky, lidské a politické oběti. Návštěvníci mohou sestavovat zprávy a vyhýbat se cenzuře, aby se dostali na titulní stránky mezinárodních časopisů.

### **Casa Batlló – Barcelona: využití moderních technologií v expozici**

Mezinárodně oceňovaná expozice Casa Batlló v Barceloně. Jedná se o secesní dům zrekonstruovaný slavným španělským architektem Antoni Gaudím. Symbolické dílo Antoniho Gaudího, proslulé svou mnohotvárnou a pestrobarevnou fasádou a od roku 2005 zapsané na seznamu UNESCO, bylo po rekonstrukci v roce 2022 znovu otevřeno veřejnosti. Akci doprovázely dvě mezinárodní ceny. Služba Tiqets, která se zabývá prodejem vstupenek online, ji vyhlásila nejlepší památkou na světě pro rok 2021. Poradní orgán pro kulturní zařízení Museums + Heritage mu udělil cenu za nejlepší výstavu 2022. K získání těchto ocenění nestačilo jen obnovit Gaudího budovu. Porotce zaujala nová pohlcující prohlídka a relevantní využití nejnovějších digitálních technologií. Umělá inteligence a rozšířená realita jsou jedněmi ze složek této kreativní kulturní nabídky. Impozantní objemové projekce, binaurální zvuk, pohybové senzory a jedinečné imerzivní prostory. Nový tablet s obsahem virtuální reality umožňuje návštěvníkům vrátit se o 100 let zpět, prožít nádheru modernismu a objevit Gaudího tvůrčí vesmír, který nabízí ponoření do inspirace, kterou tento génius našel v přírodě. Zdánlivě statické kouzelné obrazy na stěnách ožívají, jakmile se k nim návštěvníci přiblíží. Mikrosenzory pohybu ukryté po stranách obrazů aktivují filmové produkce, které obnovují minulost rodiny a historii budovy.

### **Muzeum nové generace – Žďár nad Sázavou**

Zážitková expozice plná multimedialních efektů se věnuje hlavně historii kláštera a zámku ve Žďáru. Spousta artefaktů zaujme i děti, včetně příběhů ve sluchátkách. Muzeum nové generace nese svůj název právem, od začátku až ke konci na sto procent využívá moderní technologie - videomapping, optické iluze, hry se světlem, promítání a projekce. V intenzivním zážitku spojuje historii s moderní audio a video technikou. Celé muzeum je expozičně rozdělené na dvě části - přízemí je věnované středověku a cisterciáckému řádu, v prvním patře se nachází celý rozkvět barokního období včetně námořních objevů, matematiky či geometrie. A nesmí chybět nahlédnutí do tajů Zelené hory a života Jana Nepomuckého. Areál kláštera a zámku nabízí multimedialní a kreativní muzeum, které pomocí příběhu ukáže atmosféru historie, života, tvořivosti i krásné přírody Žďárských vrchů. Díky audioprůvodci si každý projde expozicí sám podle svých potřeb.