

LISTOPAD 2018

ČÍSLO 10

ROČNÍK XVI

Plzeňský kraj

www.plzensky-kraj.cz



**Kristýna
Leichtová**

**Těším se, že
si zase budu
moci hrát**

3	Úvodník hejtmána Webové stránky se zase utkají o Zlatý erb Plzeňský kraj slavil koncertem Vojty Dyka
4	Rychlý internet zachraňuje i životy Adventní tvoření v informačním centru
5	Díky strašidlům dostal hospic 30 tisíc Vyberte tu NEJ památku SÚSPK se připravuje na zimu
6	Kraj se představil na Podkarpatské Rusi Silnici vroubí alej republiky
7	Vyfoťte si podzimní krásy přírody z výšek
8	Pohled na svět podle Heckela
9	Fenomén Bigbít
10	Rozhovor s Kristýnou Leichtovou
12	Pedagogická fakulta slaví Modernizace učeben Sady nářadí pro žáky technických a zemědělských oborů
13	Soutěž Technika má zlaté dno Z univerzity do vesmíru
14	Nemocnice PK nabízí studentům praxi i budoucí zaměstnání Hospic sv. Lazara je dočasně přesunut do Rokycan
15	Pěstounská rodina – náš domov Dárců krve přibývá
16	Hydepark
18	Doprava



Plzeňský kraj

Vydává:

Plzeňský kraj

Náklad:

271 800 kusů

Redakční rada:

Miroslav Anton, Světlana Budková, Václav Cinádr, Markéta Čekanová, Jana Filípková, Ivo Grüner, Jiří Leščínský, Michal Marek, Alena Marešová, Jindra Radová, Aneta Vaňousová, Eva Šafránková, Jan Šašek, Václav Štekl, René Zeithaml
Grafická úprava – NAVA s.r.o.
E-mail: redakce@plzensky-kraj.cz
Registrováno pod číslem: MK ČR E 14873
Distribuce výtisků zdarma
Neoznačené články jsou redakčními materiály
Foto na titulní straně: archiv Kristýny Leichtové



SOUTĚŽ O MIKULÁŠSKOU NADÍLKU PLZEŇSKÉHO KRAJE

HEJTMAN JOSEF BERNARD V ROLI SVATÉHO MIKULÁŠE V DOPROVODU ANDĚLA S ČERTEM DONESE 5. PROSINCE MIKULÁŠSKOU NADÍLKU OD PLZEŇSKÉHO KRAJE DĚTEM AŽ DOMŮ.

Soutěžní otázka zní:
Na který kalendářní den připadá svátek svatého Mikuláše?

Vaše odpovědi zasílejte do 20. listopadu 2018 na emailovou adresu redakce@plzensky-kraj.cz pod heslem „MIKULÁŠ“ a nezapomeňte připsat křestní jméno a věk dítěte, adresu bydliště a telefonický kontakt. Výherce budeme kontaktovat.



Oslavili jsme stoleté narozeniny naší republiky. Oslavili jsme je důstojně, vesele, výstavami, přehlídkami, hudbou a na některých místech také za deště. Slavil i Plzeňský kraj, a to tím, že pozval obyvatele regionu na koncert Vojty Dyky & B-Side Bandu na náměstí Republiky v Plzni. Přišli vás tisíce a doufám, že se vám tato oslava líbila. Už teď můžu prozradit, že koncert se chystá i na příští rok. Vždyť přece republika bude mít zase narozeniny.

Mezi těmi všemi oslavami ovšem také finišují přípravy rozpočtu na rok 2019, který budeme předkládat zastupitelům na prosincovém zasedání. Opět jsme se snažili zohlednit potřeby kraje ve všech důležitých oblastech. Plánujeme i v příštím roce investovat do silnic, zvyšovat kvalitu zdravotnictví, podporovat výstavby cyklostezek a také například opravovat budovy našich škol. O konkrétních investicích v roce 2019 vás budeme informovat v dalších vydáních měsíčníku.

Krásné podzimní dny

*Josef Bernard
hejtman Plzeňského kraje*

Soutěžte o nejlepší webové stránky

Plzeňský kraj připravuje vyhlášení dalšího ročníku soutěží Zlatý erb, Junior Erb a Ceny hejtmána o nejlepší webové stránky příspěvkové organizace. Soutěž Junior Erb je určena těm, kteří vytvářejí vlastní webové stránky a ještě jim nebylo osmnáct let. Přihlášky pro tuto soutěž se přijímají od 15. prosince na www.ceskyzavinac.cz. Soutěž Zlatý erb je soutěží o nejlepší webovou stránku obce či města, Smart City a nejlepší elektronickou služ-

bu. V nadcházejícím 21. ročníku se mění hodnotící kritéria v krajském kole. Krajská porota bude hodnotit celkový dojem, ovladatelnost a přehlednost; informační hodnotu a inovativnost. V této soutěži se přihlášky přijímají od 19. listopadu na www.zlatyerb.cz. Cena hejtmána Plzeňského kraje je cenou pro nejlepší webovou stránku příspěvkové orga-

nizace Plzeňského kraje. Tady je možné podávat přihlášky od 15. prosince, a to na www.plzensky-kraj.cz/cs/kategorie/cena-hejtmana.

Slavnostní vyhlášení vítězů proběhne v březnu 2019. K soutěži Zlatý erb se bude konat 3. prosince na KÚPK workshop Trendy v designu webových stránek + příprava na ZE 2019 pro zástupce měst a obcí.

Informace k soutěžím jsou průběžně aktualizovány na portálu Plzeňského kraje – Krajský úřad – Informatika – Soutěže IT.

Plzeňský kraj slavil koncertem Vojty Dyky



Oslavy 100 let od vzniku republiky zahájil 26. října 2018 koncertem Vojtěch Dyk & B-Side Band bandleadera Josefa Buchty. Koncert při této příležitosti uspořádal na plzeňském náměstí Republiky Plzeňský kraj. Na akci dorazilo více než 4 000 fanoušků vynikajícího zpěváka a herce Vojty Dyky.



Foto: Tino Kratochvil

OPRAVY V KRAJSKÝCH NEMOCNICÍCH

Klatovskou nemocnici a LDN Horažďovice čekají opravy. V Horažďovicích půjde o opravu lina na podlahách, opravu rehabilitačního bazénku a výměnu asfaltu v areálu. V Klatovech se bude opravovat strojovna, biochemická laboratoř získá novou klimatizaci, technická budova a lékárna dostanou nové dveře a do služebních bytů se zde budou dávat nová lina.

TERMINÁL HLAVNÍ NÁDRAŽÍ

Od 9. prosince začne fungovat nový terminál u hlavního vlakového nádraží v Plzni u Šumavské ulice. Budou zde končit a začínat linky ze směrů Zruč-Senec, Chrást, Rokycany, Letkov, Stříbro, Starý Plzenec a Losiná. Dále sem budou jezdit víkendové autobusy od Kralovic. Cestující ocení rychlé spojení s vlakovým nádražím a možnost přestupů. Od prosince 2019 budou na terminál jezdit další páteřní linky, s výjimkou linek od severního Plzeňska.

Rychlý internet zachraňuje i životy

Obce, školy, knihovny a krajské organizace propojuje síť vysokorychlostního internetu Camel Net. Plzeňský kraj se v jejím budování inspiroval na Vysočině, ale výsledek je v rámci celé republiky unikátem.

Síť využívají mimo jiné školy nebo muzea, ale i záchranka a nemocnice. „Můžete vidět lékaře záchrané služby, jak pracují s tablety. Právě jím je lékař při zásahu spojen s nemocnicemi v kraji a vidí anamnézu pacienta, jaké léky bere nebo na co je alergický. Pokud někdy prošel některou z nich, existují tam o něm záznamy a s nimi lékaři v terénu pracují,“ vysvětluje náměstek hejtmana pro oblast regionálního rozvoje, fondů EU a informatiky Ivo Grüner. Systém tak zvyšuje šance na záchranu života v kritických okamžicích. Záchranáři přes něj komunikují i s nemocnicí, kam pacienta vezou a ta na něj může být připravena. Vysokorychlostní internet toho ale umí mnohem

víc. Nyní se například připravuje rozsáhlý projekt, který umožní snížit provozní náklady organizací a institucí. Jednoduše si jej lze představit jako virtuálního hlídače, který bude dávat pozor, aby se někde zbytečně nesvítilo, neprotékala toaleta, netopilo se v prázdných budovách nebo dá vědět, kdyby došlo k havárii. „Řešíme pult centrální ochrany kraje, který má čtyřřadový dohled. Systém dokáže zjistit jakoukoli odchylku od stavu, jaký by měl být a vydá varování. V tu chvíli zasahuje ředitel organizace, školník nebo správce budovy,“ vysvětluje Ivo Grüner a dodává příklad: „Před několika lety praskla v pátek večer voda v jednom krajském zařízení. Přišlo se na to v pondělí ráno, čímž

vznikla nejen velká škoda na objektu a vybavení, ale kraj musel zaplatit vodné v řádu několika set tisíc korun.“ Tomuhle všemu dokáže systém napojený na vysokorychlostní internet také zabránit. Na síť jsou napojené také policejní radary v obcích, které umějí detekovat registrační značku auta a ve vysokém rozlišení i tvář řidiče. „Kamera dokáže řidiče identifikovat a pomáhá tak při vyhledávání drogových dealerů, zlodějů aut a podobně,“ prozrazuje náměstek. Vysokorychlostní internet vybudoval kraj s pomocí evropské dotace zhruba za šedesát milionů a jako páteřní síť ho přivedl do obcí. Těm pak dává dotaci na vybudování metropolitní sítě k jednotlivým uživatelům.

Adventní tvoření v informačním centru

Je tady opět oblíbené Adventní tvoření, tentokrát dvoudenní! Přijďte předposlední listopadový víkend do regionálního infocentra v Plzni a vychutnejte si předvánoční atmosféru, vyrobte si hezkou dekoraci nebo si kupte originální adventní věnec. Adventně tvořit můžete v pátek 23. listopadu od 9 do 17 hodin a v sobotu 24. listopadu od 10 do 16 hodin. Vyrábět se budou adventní koule, svíčky na čajovou svíč-



ku, v případě zájmu i adventní věnce (korpus si budete moci zakoupit nebo si můžete přinést vlastní). Děti se mohou těšit na výrobu soviček, sněhuláků a stromečků. K dispozici budete mít mnoho ozdobiček, doplňků a nápadů, jak si zpříjemnit domácí atmosféru v době adventu. Adventní tvoření se koná v Regionálním infocentru Plzeňského kraje a Bavorska v Plzni na náměstí Republiky 17. Vstup je zdarma.

PENÍZE PRO SPORTOVCE

Půl milionu korun pomůže úspěšným mladým sportovcům a sportovním klubům v kraji. Sto čtyřicet tisíc korun dostane od kraje Festival sportu 2018, třicet tisíc obdrží házenkářský klub DHC Plzeň a podporu získá i triatlonistka Pavlína Vargová nebo házenkářský Memoriál Miroslava Šafra.

V DOMOVĚ V KRALOVICÍCH SE BUDE STAVĚT

Dům sociální péče v Kralovicích čeká stavební ruch. Do roku 2023 tu proběhne rekonstrukce a přístavba za celkem 254 milionů korun. Domovu tak vzroste kapacita a klienti získají více soukromí na pokojích, které budou jedno- a dvouúžlkové.

CYKLOSTEZKA VE STODĚ

Mezinárodní cyklotrasa CT 3 se dočká dalšího nového úseku. Bude měřit více než 1,5 km a vznikne podél Radbuzy ve Stodě, a to od Nábřežní ulice k Divokému rybníku. Stavba vyjde kraj na skoro 1,8 milionu korun. Dotaci ještě budou schvalovat zastupitelé.

KRAJ POMŮŽE HASIČŮM

Dobrovolní hasiči v Měcholupích a v Manětíně obdrží individuální dotaci na vybavení jednotek SDH. Měcholupští si tak budou moci koupit novou přenosnou motorovou stříkačku a manětínští opraví motor na stříkačce automobilové. Dotaci budou schvalovat zastupitelé.



Díky strašidlům dostal hospic 30 tisíc

Akci pro děti s názvem Strašidelný rej uspořádal Plzeňský kraj první listopadovou nedělí v plzeňském Parkhotelu. Čarodějnic, kostlivců a malých strašidel dorazily stovky a díky tomu získala finanční pomoc plzeňská hospicová péče DOMOV. Na vstupném se vybralo 30 tisíc korun a šek s touto částkou předal před začátkem Strašidelného reje hejtman Josef Bernard ředitelce hospice Janě Červánkové.

Vyberte tu NEJ památku

Plzeňský kraj vyhlásil druhý ročník soutěže o nejlepší realizaci obnovy nemovité kulturní památky. Oceněna bude památka, jejíž obnova byla dokončena v letošním roce. Soutěží se ve dvou kategoriích: sochy a drobná architektura

nebo stavby. V každé kategorii je možné hlasovat vždy pro jednu památku, a to prostřednictvím internetových stránek <http://soutezpamatka.plzensky-kraj.cz>. Hlasovat můžete do 26. listopadu. Nejlépe hodnocené památky získají cenu

odborné poroty a cenu veřejnosti. Ocenění budou předána během slavnostního zakončení soutěže začátkem prosince letošního roku na Krajském úřadě Plzeňského kraje. Věcné ceny dostanou i tři vylosovaní hlasující.

Správa a údržba silnic Plzeňského kraje se připravuje na zimu

Ačkoliv tomu počasí nenasvědčuje, pro silničáře začalo zimní období, které podle zákona trvá od 1. listopadu kalendářního roku do 31. března následujícího kalendářního roku. V průběhu těchto měsíců se na silnicích provádí zimní údržba, jejíž zásady rovněž stanovují zákonné normy. SÚSPK nasadí techniku na celkem 112 okruhů ošetřovaných inertním i chemickým posypem vozovek. V tříčlenných posádkách au-

tomobilových sypačů je třeba obsadit personálně 336 míst řidičů s řidičským průkazem skupiny C a průkazem profesní způsobilosti. Okruhy se člení na okruhy ošetřované chemicky (79 okruhů), okruhy ošetřované inertním posypem (31 okruhů) a na okruhy pouze pluhované (2 okruhy). Udržováno je 412 km silnic I. třídy na základě smlouvy s Ředitelstvím silnic a dálnic ČR. Dále 1 502 km krajských silnic II. tří-

dy a 3 114 km krajských silnic III. třídy. SÚSPK má ve svých skladech před zimní údržbou zásobu cca 33 700 tun soli a cca 20 750 tun inertního posypu. V případě potřeby tyto zásoby lze průběžně doplňovat. Pro kalamitní situace je navíc nasmlouváno přibližně 70 externích dodavatelů, většinou vybavených traktory s pluhem, kteří na pokyn dispečera zimní údržby SÚSPK vyjíždějí jako výpomoc.

Kraj se představil na Podkarpatské Rusi

Nejvýchodnější část původního Československa, Podkarpatská Rus, hostila koncem září České dny v Zakarpatí. Akci, na níž se Plzeňský kraj představil spolu s krajem Ústeckým coby zástupci opačného, nejzápadnějšího konce Masarykovské republiky.

Návštěvníci měli k dispozici velké množství prezentačních a propagačních materiálů včetně materiálu v ukrajinštině připraveného speciálně pro tuto akci. U stánku Plzeňského kraje se neustále zastavovali lidé, kteří se převážně svěřovali s kladnými vzpomínkami na první republiku, oceňovali, co tehdejší politici pro Podkarpatskou Rus (Zakarpatskou Ukrajinou se toto území začalo nazývat až na podzim 1938 po vyhlášení autonomie v období tzv. II. republiky) vykonali. U stánku Plzeňského kraje se hned první den prezentace zastavil



též 101letý pán, který se narodil v roce 1917 a celý svůj život prožil v této oblasti. Jak řekl, narodil se v Rakousku-Uhersku, mládí prožil v Čes-

koslovensku, pak v maďarské okupaci, německé okupaci, Sovětském svazu a nyní na Ukrajině. Původní obyvatelé Podkarpatské Rusi a jejich

potomci si dodnes váží toho, co vše pro ně první republika udělala a připomínají si spolu s námi 100 let od vzniku Československa.

Silnici vroubí alej republiky

Místní komunikaci mezi Hlincemi a Ptyčím nově vroubí lipová alej. Jde o Lipovou alej republiky, která byla slavnostně otevřena 27. října symbolickým

přestřižením pásky v barvách trikolory. Alej navazuje na kratší jednostranné lipové stromořadí za Hlincemi a stromořadí u místní komunikace na vý-

chodním okraji obce. Výsadbu finančně podpořil dotační program Plzeňského kraje Ochrana přírody 2018 a byla připojena k akci Lípy republiky 1918–2018.

Do Lipové aleje republiky byly vysázeny lípy malolisté *Tilia cordata* a roubovance několika památných lip z České republiky.

Vyfoťte si podzimní krásy přírody z výšek

S příchodem podzimu začíná jedno z nejkrásnějších ročních období. V hřejivém slunečním světle doslova září koruny stromů barvami zlatých, oranžových a červených tónů. Nastává čas, který je pastvou pro oči i pro duši. Vyjděme vstříc zážitkům a vydejme se se svými nejbližšími do lesů a na rozhledny nadýchat se čerstvého vzduchu, nabít se pozitivní energií, ale i zachytit jedinečné společné okamžiky plné barev prostřednictvím objektivů fotoaparátů. V Plzeňském kraji je mnoho míst, kde můžeme výše popsané zažívat a objevovat, stačí si jen vybrat. Vydejme se tedy na rozhledny. Jednou z novějších je kovová rozhledna ve tvaru válce a točným schodištěm až do výšky 25 metrů, rozhledna na Kotli u Rokycan. Vidět z ní jsou vrcholy Brd, Šumavy, Českého lesa, Krušných hor a Českého středohoří. Další rozhlednou na Rokycansku je rozhledna ze smrkového dřeva Na Vrchách za Břasy ve směru na Liblín. Jako na dlani tu za příznivého počasí dohlédneme na Břasy, Radnice, Újezd u sv. Kříže, ale i vzdálenější místa, jako je Plzeň, Chrást či Mariánská Týnice.



V oblasti Plzeň-jih se nachází Železný újezd, kde byla v nadmořské výšce 672 m. n. m vybudována 40 metrů vysoká stavba pro účely přenosu telefonního signálu, která zároveň slouží jako rozhledna nesoucí název Na Skále. Z výšky 25,7 metrů můžeme z plošiny pozorovat Brdy, Český les, Šumavu, Blanský les, Písecké hory, Krušné a Doupovské hory a za dobrého počasí i Alpy.

Nádherný výhled na Brdy skýtá Buddhistská stúpa u Těnovic nedaleko Spáleného Poříčí. Jedná se o první buddhistickou stavbu v České republice. Místo stojí za návštěvu nejen díky zajímavé sedm metrů vysoké stavbě z žulových bloků, ale i pro překrásný výhled z Těnovické skály do okolí vybízející k meditacím.

Kalendář akcí

17

17. listopad, Zbiroh

Svatomartinské posvícení na zámku

Tradiční akce s kulturními a gastronomickými zážitky.

17. listopad, Klášter Plasy

Speciální prohlídky hodinové věže sýpky

Prohlídky s hodinářem Robertem Drozdou.

18

18. listopad, Mouřenec

„Bratříček“ Jan Kryl

Program z každoročního cyklu Sametový Mouřenec.

23

23. listopad, Plzeň

Adventní tvoření

Dvoudenní tvůrčí dílny v Regionálním infocentru.

24

24. listopad, Nepomuk

Ples města

Ples v hotelu U Zeleného stromu.

24. listopad, Chrást

Vánoční jarmark

Fler jarmark v Lidovém domě.

Rozsvícení vánočních stromů

29. 11. Kralovice

30. 11. Klatovy

1. 12. Rokycany

1. 12. Domažlice

2. 12. Plzeň

2. 12. Tachov

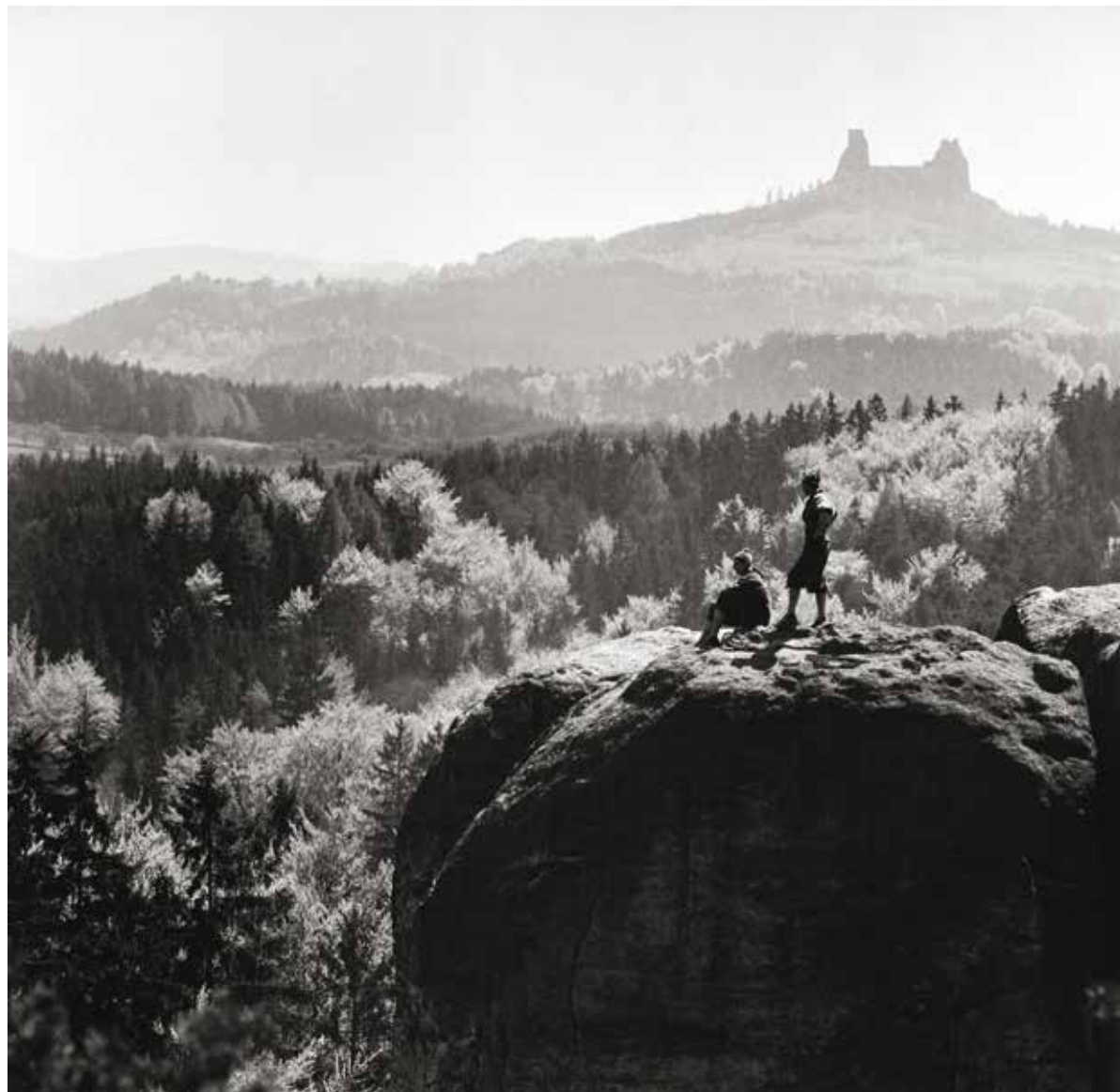
2. 12. Nepomuk

2. 12. Dobřany

Pohled na svět podle Heckela



Letošní rok není pro náš kraj jen rokem vzpomínek na sto let od vzniku republiky, ale také vzpomínek na stoleté rodáky, kteří svým významem daleko přesáhli jeho hranice. Vedle Miroslava Horníčka jde i o fotografa **Viléma Heckela**. Jeho tvorbu připomíná do konce ledna rozsáhlá výstava v Západočeském muzeu v Plzni. Vilém Heckel, který svými fotografiemi přiblížil vzdálené vrcholy a zapomenuté kouty světa širokému publiku, se narodil 21. května 1918 v Plzni. Jeho tvorba obsahuje průmyslové a reklamní fotografie, reportážní dokumentaci, krajinné fotografie celého Československa a fotografické záznamy vysokohorských expedic. Mimořádný talent, jasný cíl, láska k přírodě, pracovitost a fyzická kondice, to vše jsou skutečnosti, díky nimž se Heckelovi podařilo zařadit se



mezi nejuznávanější fotografie hor a krajiny. Hlavní linií výstavy tvoří fotografie ze všech oblastí jeho tvorby, které byly vybrány z početného archivu, v němž je systematicky uloženo přes 60 000 negativů. Diváci mohou sledovat životní cestu Viléma Heckela prostřednictvím rodinných fotografií a prohlédnout si mnoho jeho osobních věcí včetně fotoaparátů, horolezeckého náčiní, vybavení fotokomory nebo hudebních nástrojů. K vidění tu jsou také téměř všechny Heckelovy publikace.

NEJVĚTŠÍ FESTIVAL NA SVĚTĚ

Spálené Poříčí hostí 22. až 24. listopadu další ročník Mezinárodního festivalu outdoorových filmů. Festival je zaměřený na sporty i život s outdoorovou tematikou, na filmy dobrodružné, extrémní, adrenalinové, ale také cestopisné a je největším soutěžním putovním filmovým festivalem na světě.

KOLEDY V RYTMU JAZZU

Vánoční koledy v jazzrockovém hávu v podání známé muzikálové zpěvačky – to je doslova vánoční nadílka kvartetu Ivana Audese, kterou nadělí Jazz bez hranic 2. prosince v podvečer na plzeňském náměstí. Znamé koledy tu v rámci adventních trhů zazpívá Soňa Hanzlíčková Borková.

ŽELEZNÁ OPONA STOJÍ V PLANÉ

Planá na Tachovsku je poslední zastávkou výstavy Když spadla železná opona. Na osmi příbězích pamětníků vypráví, co to byla železná opona a jak ovlivňovala životy lidí. S podporou Plzeňského kraje a měst Sušice, Klatovy, Domažlice a Planá výstavu připravila západočeská pobočka Paměti národa a v Plané je k vidění už jen do 24. listopadu.

— Víte, že... —

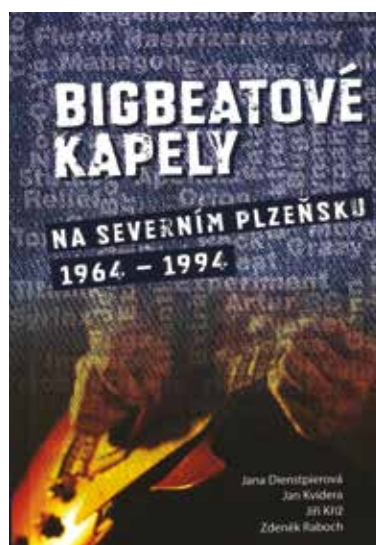
...dle statistik NPÚ první místo v návštěvnosti našeho regionu od ledna do srpna letos obsadilo Rabí s více než padesáti tisíci prodanými vstupenkami? Druhé jsou Velhartice, které navštívilo skoro čtyřicet tisíc lidí a třetí Švihov se třiceti tisíci.

Fenomén Bigbít



Unikátní knihu, která mapuje historii bigbeatových kapel na severním Plzeňsku od poloviny šedesátých let 20. století, vydalo Muzeum a galerie severního Plzeňska v Mariánské Týnici. Janě Dienstpiarové, Janu Kvíderovi, Jiřímu Křížovi a Zdeňku Rabochovi se podařilo shromáždit unikátní materiál a čtenářům nabízí historii jednotlivých kapel doplněnou nejen o fotografie, ale mnohdy též o texty tehdy oblíbených písní.

Úvodní kapitoly přinášejí souhrnné informace o big beatu (náhradní slovo za tehdy negativně vnímaný rock-and-roll v komunistickém Československu) na okrese Plzeň-sever



a praxi při povolování činnosti hudebních formací. Na dalších stranách pak defilují v abeced-

ním pořadí jednotlivé kapely, z nichž některé existují i v současné době. Knihu doplňuje bohatá fotografická dokumentace pocházející převážně přímo od muzikantů.

Knihu ocení nejen pamětníci, ale i mladá generace, která se díky ní může dozvědět podrobnosti o hudebním světě svých rodičů a prarodičů, bez kterého si svůj život nedovedli představit. A perlička na závěr: u části věnované kapele „RH+“ je přiložena fotografie z koncertu skupiny se zpěvačkou Evou Urbanovou, ze které se v budoucnu stane jedna z našich nejvýznamnějších operních pěvků.

Těším se, že si zase budu moct hrát

Chtít v této době dělat rozhovor s Kristýnou Leichtovou není vůbec jednoduché. Sympatická herečka žije v Ostravě, hraje v Ostravě a v Praze a k tomu se jí v srpnu narodila dcera Dorotka. „Ve čtvrtek jsem měla premiéru a včera jsem měla představení,“ omlouvala se, když jsme se k rozhovoru dostaly až v neděli večer.

Takže na mateřské nejste?

To samozřejmě jsem, ale k tomu ještě hraju. Ovšem není to příliš časté. Jen to, co bylo dřív jednoduché, jako odehrát představení a přejet vlakem z Ostravy do Prahy, je teď přeci jen složitější.

Dorotka cestuje s vámi?

Samozřejmě. Je plně kojená.

A jak se celkově cítíte v nové roli maminky?

Jako ryba ve vodě!

Komu se Dorotka podobá?

To je zatím velká neznámá. Ze začátku se nepodobala nikomu z rodiny. Teď se začíná trochu podobat mně, když mi byly tři měsíce. K tomu ovšem má tmavé vlasy po tatínkovi. Já jsem neměla žádné.

Je mateřství takové, jak jste si ho představovala?

Asi jsem nudná, ale je to přesně takové, jaké jsem si to představovala a jaké jsem to viděla u svojí maminky s mými sourozenci. Jen se bojím, až přijdou první nemoci, zoubky a podobně. Na to jsem hodně citlivá a určitě mi bude toho mého miminka líto. Sourozenců mi sice taky bylo vždycky líto, ale vlastní dítě je něco jiného. Když Dorotka začne plakat, jsem z toho celá naměkko.

Jak moc se vám po narození Dorotky změnil život a jak moc je už zase zpátky?



Řekla bych, že všechno plyne pořád stejně. Jen člověk už není ani trochu sám. Muž může odejít, ale žena ne. Ta je svázaná se svým dítětem. Priority jsou jiné.

Takže vy sama jste se jejím narozením změnila?

Například odchod z domu mi, paradoxně, trvá výrazně kratší dobu. Protože teď se všechno řídí podle hodin miminka.

Třeba na nalíčení mám maximálně minutu a na oblečení čas mezi prvním kvíknutím a hurónským řevem. Takže mě Dorotka zrychlila. Což je dobře, protože jsem všude chodila pozdě.

V noci spí dobře nebo jste ti nevyspalí rodiče, kteří se polovinu noci snaží utišit plačící dítě?

My jsme s Vojtou oba klidné povahy, i naši rodiče říkají, že jsme byli klidné děti, a v Dorotce se to ještě znásobilo. Spí celou noc, dokonce ji někdy musím budit na krmení. Klidně spí až do poledne. Ale je pravda, že někdy usne až kolem půlnoci. Taky je velice společenská, moc ráda je mezi lidmi a nesaší tmu a ticho.

Takže není problém, aby k vám třeba večer přišla návštěva?

Vůbec ne. Dokonce i s kočárkem navštěvujeme divadelní kluby a další akce.

Změnilo vám mateřství pohled na svět? Je něco, co teď vidíte jinak nebo čeho si všímáte víc než dřív?

Určitě cokoli zlého, co se týká dětí, vnímám citlivěji. Ale to je asi logické. Člověk si prostě představuje, že se to děje jeho dítěti.

Studujete nějaké odborné texty na téma jak vychovávat spokojené, šťastné nebo

úspěšné dítě? Nebo hledáte informace na různých mama-serverech?

Samozřejmě, že jsem zabrou-sila i na ně. Tam člověk objeví úplně nový svět! Ne, že bych to vyhledávala kvůli informacím, ale občas se tam podívám spíš pro pobavení. Některé názory, které tam čtu, jsou opravdu kuriózní.

Vy máte hodně sourozenců z maminky i z tatínkovy strany. Která z matek ve vaší rodině je vám v mateřství největším rádcem?

Nejvíce mi samozřejmě pomáhá moje maminka, která jezdí i Dorotku hlídat, pokud hraju a nemůže hlídat tatínek. Pro radu chodím i k její mamince, tedy k mojí babičce, která je taky zasloužilá matka. Dalším rádcem je mi i druhá babička, tedy maminka mého tatínka. Ale nakonec si stejně věci dělám spíš po svém. Protože já jsem se tak moc těšila, až už budu vychovávat své vlastní dítě, že si teď do toho moc mluvit nenechám.

Proč jste se na to těšila? Na miminko, nebo na tu výchovu?

Já jsem se těšila už od svých osmnácti let. Měla jsem kolem sebe spoustu sourozenců a všichni říkali: to je antikoncepce, vid'! A já jsem říkala: právě naopak! Bavilo mě si s nimi hrát a vymýšlet pro ně hry. Takže teď už se těším, až si budu hrát s Dorotkou.

Takže už jí třeba zpíváte nebo říkáte říkanky?

Jasně! Zpívám písničky, vzpomínám si na říkanky, které jsem říkala svým sourozencům. Ale budu si to muset pořádně znovu načíst, protože už to je patnáct let.

Před porodem jste mluvila o tom, že v nadcházejícím volnějším období byste chtěla dotáhnout své výtvarné resty – rozmalovaná plátna, sochy. Daří se?

Moc ne. Teď mám v plánu převést si z Prahy do Ostravy ma-

lířský stojan. Ale ono je to složitější. Ne že by mě Dorotka nenechala malovat, to ne. Ona je hodná. Ale mám-li si vybrat, jestli budu ve volné chvíli malovat, nebo odpočívat, radši si odpočinu. Ovšem věřím tomu, že v budoucnu budu mít energie víc.

Kristýna Leichtová

- **Narozena 14. září 1985 v Plzni**
- **Herečka na volné noze**
- **Hostuje v ostravském divadle Aréna, v pražském divadle Palace a Rubín, v divadelní společnosti Kamila Střihavky a v polském divadle v Opoli.**
- **Dcera muzikanta Míši Leichta, frontmana bluerassové kapely Cop**

Pocházíte z Plzně, hrajete v Praze, teď vás osud zavál do Ostravy. Díváte se kolem sebe pohledem matky: kde je lepší místo na procházky s kočárkem, kam budeme chodit na pískoviště, kde bude lepší školka?

Nad tím zatím ještě moc nepřemýšlím. V Plzni místa na procházky znám, v Ostravě je poznávám a v Praze vždycky jen tak rychle někam vyběhnu. Co se týče školky, tak už teď tušíme, že do ní bude Dorotka asi chodit v Ostravě. Ovšem co bude dál, kam nás osud zavane a kam bude chodit do školy, to se teprve uvidí.

Jaká chcete být matka? Máte nějaká předsevzetí odvozená od toho, co se vám jako dítěti na rodičích a jejich přístupu k vám líbilo nebo nelíbilo?

Já si nic nepředstavuju a nic neplánuju. Těším se na samotný průběh. Myslím, že dítě

je šťastné, když jsou šťastní rodiče.

Jaké bylo vaše dětství?

Vlastně docela kočovné, pořád jsme se stěhovali a navštěvovali příbuzenstvo. Takže dodneška pro mne domov není místo, ale lidé. Proto nemám problém mít domov na třech místech v republice. Důležité je, abych tam měla ty svoje lidi.

Na která místa nebo lidi do dnes vzpomínáte?

Na babičku z tátovy strany. To je taková ta babička, která dá přednost tomu, aby si hrála s vnoučetem, úplně před čímkoli. A já jsem ji pořád zmermocoňovala, abychom si hrály na obchod, na komtesy, na školu, na natáčení, na castingy. Tam asi někde se zrodilo to moje herectví a ona mě v něm určitě hodně podporovala.

Je něco ve vašem dětství, čeho byste chtěla, aby byla vaše dcera ušetřena, aby to nikdy neprožila?

Všechno negativní člověka obohatí, jen je třeba to dostatečně vysvětlit, aby to to dítě pochopilo. Něco se stalo, nebylo to lehké, ale v pozdějším věku mi to bylo vysvětleno, takže dnes necítím žádnou křivdu. Prostě stát se může cokoli, ale je důležité to pak vysvětlit.

Co konkrétně máte na mysli?

Rozvod rodičů. To je pro dítě vždycky těžké, protože to jsou jeho nejbližší lidé a pro ně je samozřejmé, že se mají rádi – a ta láska najednou skončí a to dítě to nechápe. Ale pak mi to oba vysvětlili ze svého pohledu a já jsem pochopila, že by jim to dohromady nefungovalo.

Která místa v Plzni nebo v Plzeňském kraji určitě jednou chcete svým dětem ukázat?

Já jsem obrovský patriot a na Plzeň nedám dopustit! Líbí se mi tu všude a všechno. Mám ráda Kozel nebo Švihov, miluju Dobřany. Ale musím se

přiznat, že jsem ještě v životě nebyla v Techmanii a v ZOO jsem byla naposledy asi před deseti lety.

Takže teď se díky Dorotce právě sem podíváte?

Na to se moc těším! Zase budu moct chodit do loutkového divadla a na kreslené filmy a nebudu vypadat divně. Bude to legální. Prostě se těším, že si zase budu moct hrát.

Vytáhnete i svoje hračky z dětství?

Mám jedno vzácné lego, které jsem nepůjčovala ani svým sourozencům, a vybavení pro panenky. Ne domeček, ten jsem nikdy neměla, ale ten nábytek do pokojíčků. A to jsem taky sourozencům nepůjčovala. Oni mi na to chodili tajně, proto některým panenkám třeba chybí nohy a podobně. Ale bojím se, že i když to jednou Dorotce dám, budu ji pořád okřikovat: nechytej ji za tohle, takhle to nemůžeš brát do ruky!

Ale pak si můžete splnit i svůj sen a koupit jí ten domeček na panenky, ne?

No právě! Na to se taky těším. Občas ráno vidím reklamy na hry a na hračky, připadám si jako malé dítě: jé, to chci, to si koupíme! Úplně vidím, jak to budu vykřikovat i za pár let, kdy už Dorotka bude sedět vedle mne, já ji budu přesvědčovat, že to určitě chce a že jí to koupím a ona bude obracet oči v sloup a říkat: mami, ne, to je trapný.

Blíží se Vánoce. Jaké budou ty vaše letošní?

Myslím, že Dorotka bude nejvíce nadšená ze světýlek a možná ze šustícího papíru. S dárky to ale nebudeme přehánět. Navíc ještě 20. prosince mám v Ostravě představení, pak přejedeme do Prahy a mezi svátky budeme v Plzni. Prostě jako každý rok.

Rozhovor připravila
Markéta Čekanová

Pedagogická fakulta slaví v listopadu sedmdesátiny

26 500 absolventů připravila pro výkon učitelského povolání Fakulta pedagogická během 70 let své existence.

Zřízena byla 14. listopadu 1948 jako pobočka Pedagogické fakulty Univerzity Karlovy v Praze. Dnes je součástí Západočeské univerzity. Od roku 1949 škola sídlí ve Veleslavínově ulici 42. Právě v této budově, kde dnes najdeme děkanát fakulty a některé katedry, proběhla

letos v létě rekonstrukce auly. „Máme teď v centru města k dispozici starobylý, ale zároveň moderně vybavený prostor, kde budou probíhat přednášky nejen pro studenty, ale i pro veřejnost,“ řekl při slavnostním otevření auly děkan Miroslav Randa. Zároveň pozval na

koncert, který fakulta ke svým sedmdesátinám uspořádala. Uskuteční se 28. listopadu od 19:30 hodin v Domě hudby a vystoupí na něm mimo jiné violistka Jitka Hosprová. Zazní také světová premiéra kantáty Jiřího Bezděka „...na počátku bylo slovo“.

Modernizace učeben v SPŠD Plzeň-Křimice

Střední průmyslové škole dopravní v Plzni se podařilo získat dotaci 5,3 milionu Kč z fondu IROP a rozpočtu Plzeňského kraje.

V projektu s názvem Modernizace učeben odborných předmětů se škola přizpůsobuje ekologickým trendům. Modernizovala dvě odborné učebny - učebnu elektromobility a učebnu základního měření, do kterých byla zakoupena technická zařízení: elektroautomobil Kia Soul, diagnostické přístroje, zvedací zařízení, měřidla, soustruh, 3D tiskárna, trhačka a ICT technika.



Nový elektroautomobil bude sloužit k výuce a také jako služební automobil využívaný především na prezentační akce s cílem představit školu jako instituci zaměřenou ve výchově mladé generace na šetrnost k životnímu prostředí.

Do výuky elektromobility budou zařazeny obory vzdělávání zakončené maturitní zkouškou i výučním listem. Celkem se v nově zrekonstruovaných učebnách bude vzdělávat 459 žáků školy.

Registrační číslo projektu: **CZ.06.2.67/0.0/0.0/16_066/0005030**



Sady nářadí pro žáky technických a zemědělských oborů

Plzeňský kraj dlouhodobě podporuje různými formami zvyšování počtu žáků v technických oborech zakončených výučním listem. Také v tomto školním roce obdrží žáci 1. ročníků 19 středních škol zřizovaných Plzeňským krajem celkem 854 sad ručního nářadí, které mohou využít nejen při praktické výuce, ale i pro vlastní potřebu. Projekt je zaměřen na obory stroj-

ní, elektrotechnické, stavební a zemědělské. Pravidelně se na něm podílí společnost NET4GAS, s.r.o., která ze svého grantového programu přispěla částkou 100 000 korun.

Ve stavebnictví jsou podporovány obory: zedník, zednické práce, instalatér, tesař, tesařské práce, pokrývač, kamnář a malířské a natěračské práce, v elektrotechnice pak obory: elektrikář, autoelektrikář, elek-



tromechanik pro zařízení a přístroje, elektrikář – silnoproud,

elektrotechnické a strojně montážní práce, ve strojnictví obory: mechanik opravář motorových vozidel, klempíř, obráběč kovů, karosář, nástrojař, strojní mechanik, autolakýrník a strojírenské práce a v zemědělství a lesnictví jsou podporovány obory: opravář zemědělských strojů, lesní mechanizátor, zahradník, zemědělec – farmář, zahradnická výroba, zahradnické práce, opravářské práce.

Soutěž Technika má zlaté dno zná své vítěze



funkčního modelu vyprošťovacího vozidla (tanku) a nájezdové rampy ze stavebnic Merkur 8 a Boffin 750. Ovládání jízdy tanku probíhalo prostřednictvím webové stránky pomocí mobilního telefonu. Na toto náročné zadání měli účastníci časový limit 4 hodiny. K dispozici jim byli dva odborní poradci a osmičlenný pomocný tým složený z pedagogů a žáků SOU elektrotechnického. Týmy žáků byly rozděleny do dvou kategorií: gymnázia společně maturitními obory a učební obory. Na soutěž dohlížela hodnotící komise složená ze zástupců Krajského úřadu Plzeňského kraje, Západočeské univerzity v Plzni a Svazu průmyslu a dopravy, která soutěžícím přidělovala body podle předem stanovených kritérií.

Již šestý ročník soutěže Technika má zlaté dno pořádaný Plzeňským krajem proběhl v kinosále Středního odborného učiliště elektrotechnického v Plzni. Tentokrát soutěžilo sedmáct týmů tvořených vždy dvěma žáky střední školy a dvěma žáky partnerské základní školy. Úkolem soutěžních družstev bylo sestavení

Kategorie gymnázia a maturitní obory

1. Vyšší odborná škola a Střední průmyslová škola elektrotechnická, Plzeň a Masarykova základní škola, Plzeň
2. Gymnázium Plzeň, Mikulášské náměstí a Benešova základní škola, Plzeň
3. Střední škola informatiky a finančních služeb, Plzeň a Masarykova základní škola Horní Bříza

Kategorie učební obory

1. Střední škola, Rokycany a Základní škola Jižní předměstí Rokycany
2. Střední škola, Bor, Plzeňská 213 a Základní škola Bor, okres Tachov
3. Střední odborné učiliště elektrotechnické, Plzeň a 15. základní škola Plzeň



PilsenCUBE

Z univerzity do vesmíru

Na Západočeské univerzitě v Plzni vznikl odvážný studentský projekt. Jeho cílem je vypustit univerzitní satelit PilsenCUBE II do vesmíru. „Satelit vyvíjíme na specializovaném pracovišti elektrotechnické fakulty ve spolupráci s městem Plzní,“ uvedl vedoucí projektu Jiří Masopust.

„Chceme tak mimo jiné podpořit technické vzdělávání v regionu prostřednictvím zapojení studentů ZČU a několika středních škol.“ Satelit má hmotnost asi 1 kg a velikost 10x10x10 cm. Palubu družice z poloviny zaplní i experimenty, které vyvíjejí středoškolské týmy. Druhá část

a základní systémy satelitu jsou vyvíjeny na specializovaném univerzitním pracovišti, které koordinuje i studentskou část. „Na oběžné dráze máme již více jak rok satelit VZLUSAT-1, na kterém jsme spolupracovali. Řídíme ho z naší pozemní stanice a sbíráme jeho prostřed-

nictvím data,“ upřesnil Jiří Masopust. Družice PilsenCUBE II má být hotová přibližně do konce letošního roku. Ke startu by mohlo dojít v průběhu roku 2019. Bližší informace především o studentské části projektu PilsenCUBE II najdou zájemci na www.pilsencube.cz

Nemocnice Plzeňského kraje nabízí studentům praxi i budoucí zaměstnání

Nemocnice Plzeňského kraje navštíví každý rok během svých praxí stovky studentů lékařských i nelékařských oborů. Z důvodu dlouhodobého nedostatku pracovních sil ve zdravotnictví jsou tyto studenti pomyslnou „živou vodou“ a nadějí pro nás všechny.

Ve středu 3. října se zástupci všech nemocnic Plzeňského kraje zúčastnili akce Den s Fakultou zdravotnických studií. Zájem ze strany studentů o možnost praxe, brigády či budoucího zaměstnání byl obrovský. Do chvíle přeplněné učebny, ve které našli útočiště zástupci všech krajských nemocnic – Klatovské, Domažlické, Stodské, Rokycanské, Horažďovické a Svaté Anny – přicházely zástupy studentů všech nelékařských oborů. Zájem o získání praxe mají jak všeobecné sestry, tak budoucí ergoterapeuti či fyzioterapeuti. „Jednoznačně je to pozitivní věc, že je o nás ze strany studentů zájem, protože to znamená, že jsme atraktivní nejen pro pacienty, ale i pro budoucí zaměstnance,“ uvedl předseda představenstva Nemocnic Plzeňského kraje Marek Kýhos.

Nemocnice Plzeňského kraje nabízí studentům střed-



ních, vyšších odborných a vysokých škol několik programů. „Jednak je to individuální odborná praxe v našich nemocnicích, ale nabízíme také trainee a stipendijní programy. Zájem je i o program Žij srd-

cem, v rámci kterého budoucím absolventům pomáháme při nástupu do práce například s hledáním ubytování,“ vysvětlila Kateřina Tobiášová Mattasová, manažerka řízení lidských zdrojů. „Studenti

mohou u nás také najít odborníky na konzultace svých závěrečných či bakalářských prací,“ dodala.

Všechny nemocnice, které spadají pod Plzeňský kraj, se řadí mezi nemocnice tzv. rodinného typu. Jsou tedy menší a mohou nabídnout pacientům i zaměstnancům osobnější prostředí než velká zdravotnická zařízení, která musí za den obsloužit tisíce lidí. „V menších zařízeních je také mnohem rychlejší profesní růst, protože zaměstnanci i ti služebně nejmladší, se rychleji dostanou do praxe a k náročnějším zdravotním výkonům. Všechny zaměstnance v profesním růstu velmi podporujeme,“ říká Kateřina Tobiášová Mattasová. Studenti, kteří se rozhodnou pro praxi v nemocnicích Plzeňského kraje, mohou získat stipendijní příspěvek a ti, kteří se rozhodnou zůstat jako zaměstnanci, mohou získat i lákavý náborový příspěvek.

Hospic sv. Lazara je přesunut dočasně do Rokycan

Od 1. listopadu je plzeňský Hospic sv. Lazara přesunut ze svého místa ve Sladkovské ulici v Plzni do prostor Rokycanské nemocnice.

„Potřebujeme nezbytně rekonstruovat výtahy v našem domovském sídle,“ vysvětlil mluvčí hospicu Viktor

Glier. „Přesun je dočasný. Po ukončení dlouho plánované rekonstrukce se naši klienti vrátí zpět do lepšího prostředí. V hospici budou moderní výtahy, bezbariérový vchod s dálkově otevíratelným přístupem přímo ze dvora a bezbariérová toaleta

v přízemí.“ Uvedené změny přispějí k bezproblémovému a komfortnějšímu chodu zařízení. Vedení hospice si uvědomuje, že několika-měsíční náhradní prostory znamenají o něco větší zátěž pro pacienty, rodiny i zaměstnance. „I v Rokycanech

zůstává ze strany našeho personálu nezměněná kvalita přístupu k pacientům, jejich rodinám a blízkým. Snahou všech je zachovat péči ve standardu, který je v Hospicu svatého Lazara obvyklý,“ zdůraznil Viktor Glier.

Soutěž „Pěstounská rodina – náš domov“ míří do finále

Plzeňský kraj považuje pěstounskou péči za prioritu v oblasti náhradní rodinné péče. „Vnímáme, že v našem kraji stále není optimální počet pěstounů a proto krajský úřad realizuje různé aktivity na podporu pěstounské péče a její propagaci mezi veřejností,“ řekl krajský radní Zdeněk Honz. „Patří k nim dny

otevřených dveří, informační portál na webu kraje nebo mediální kampaně. Kromě toho organizujeme i mimořádné akce, mezi něž patří i soutěž Pěstounská rodina – náš domov.“ Soutěž vyhlašuje Rada Plzeňského kraje. Jedná se o výtvarnou a literární soutěž, která je určena všem dětem v pěstounské péči a je-

jich pěstounům v Plzeňském kraji. Na realizaci soutěže se podílí také doprovázející nestátní neziskové organizace. Soutěžního klání se ve vyhlášených kategoriích zúčastnila řada pěstounských rodin. Před hodnotící komisí stojí nyní nelehký úkol vybrat nejlepší výtvarná díla a literární texty. Slavnostní vyhlášení vítězů

se bude konat v sálu Zastupitelstva Plzeňského kraje ve středu 5. prosince 2018. Vítězové obdrží věcné ceny. Účast na vyhlášení výsledků soutěže přislíbila i herečka Nela Boudová, pěstounka z řad známých osobností naší kultury. Pozváni jsou rovněž zástupci Ministerstva práce a sociálních věcí a další hosté.

Dárců krve přibývá - prvodárci se stali i středoškoláci z Rokycan

Osm statečných, tak by se dala nazvat skupinka studentů Gymnázia a Střední odborné školy Rokycany, která se společně se svojí učitelkou biologie vydala darovat krev na transfuzní oddělení Rokycanské nemocnice.

„Je to pro dobrou věc, tak to zkusíme,“ říkali shodně studenti, kteří se odhodlali darovat krev. Přišli ve čtvrtek už v půl osmé ráno, vyplnili dotazník o zdravotním stavu, absolvovali kontrolní náběry i konzultaci s lékařkou a pak každý z nich daroval 450 ml krve, která může v následujících dnech či týdnech někomu zachránit život. Transfuzní oddělení Rokycanské nemocnice má v registru zhruba 1 260 dárců. „Za loňský rok k nám přišlo celkem 69 prvodárců, to je hezké číslo a jsme za něj moc rádi. Ale všichni naši dárci jsou skvělí, chodí pravidelně a na požádání v případě nedostatku některé krevní skupiny reagují okamžitě,“ říká

vedoucí lékařka Miroslava Padrtová. Odběrová centra Rokycanské a Klatovské nemocnice letos zaznamenala rekordní

počet nových dárců. Transfuzní oddělení Klatovské nemocnice eviduje v polovině října už 250 prvodárců, o pět více než za



celý loňský rok. „Je pravděpodobné, že jich letos budou tři stovky, což je nejvíce za několik posledních let. Zřejmě pomáhá větší osvěta a fakt, že mladí lidé si stále víc uvědomují společenskou odpovědnost,“ odhaduje vedoucí lékařka klatovského transfuzního oddělení Jana Zítková. Obě nemocnice evidují přes 3 200 pravidelných dárců krve, loni provedly 7,5 tisíce odběrů, při nichž nabraly 3 300 litrů krve. V Klatovské nemocnici se provádí i odběry plazmy. Vícenásobné dárcovství krve i plazmy je odměňováno plakety Prof. MUDr. Jana Jánského, jejichž držitelé získávají od měst, krajů či obcí různá zvýhodnění.



Josef BERNARD (ČSSD)
hejtman Plzeňského kraje



Petr NÁHLÍK (KPPK)
člen Výboru pro oblast dopravy
Zastupitelstva Plzeňského kraje



Karel NAXERA (TOP 09)
člen Výboru pro oblast dopravy
Zastupitelstva Plzeňského kraje



Rudolf SALVETR (ODS)
zastupitel Plzeňského kraje

Krajská samospráva zanedlouho vstoupí do druhé poloviny svého funkčního období. Bez ohledu na stranickou příslušnost považují všichni zastupitelé za jednu z priorit rozvoje regionu rekonstrukci silnic. Jak hodnotíte jejich stav při zpětném pohledu?

BERNARD: Připomenu, že díky krajskému rozpočtu a také dotacím ze Státního fondu dopravní infrastruktury a Regionálního integrovaného operačního programu jsou finance na rekonstrukci a údržbu silnic historicky nejvyšší za celou existenci Plzeňského kraje. Řádově se pohybuje kolem 900 milionů ročně. Stručný a relevantní ukazatel je vždycky těžké najít, ale já snad jeden mám. Ještě poměrně nedávno jsme byli někde na 50 % nevyhovujících a havarijních silnic. Za uplynulé dva roky se nám podařilo toto číslo dostat pod 40 %, což je poměrně razantní snížení.

VANKA: Všichni známe mapu klasifikace povrchu silnic II. a III. třídy, která je dostupná i pro občany na webu Plzeňského kraje. Z té mapy vyplývá, že v některých oblastech jsou silnice v dobrém stavu a naopak v místech, jako je například Manětínsko, Úněšovsko, Břasko, oblast kolem Liblína a další, je situace podstatně horší. Chápu, že jsou

to méně obydlené oblasti, ale i tam se potřebují lidé dostat bez potíží do zaměstnání nebo k lékaři.

NAXERA: Ono to ale také trochu souvisí s tím, jak funguje místní samospráva a starosta, který by měl na takové problémy upozorňovat.

NÁHLÍK: Za vynaložené finance z krajského rozpočtu opravdu můžeme Plzeňský kraj pochválit. Já bych se chtěl zmínit o bezpečnosti provozu. Stále ještě máme na krajských silnicích řadu železničních přejezdů, které komplikují dopravu. Jako Plzeňák upozorním na dva – propojení Doudlevec a Borů s přejezdem v Samaritské a přejezd z Bor na Valchu směrem na Dobřany. Na úpravu přejezdů a tím pádem zvýšenou bezpečnost je možné čerpat prostředky ze Státního fondu dopravní infrastruktury.

SALVETR: Řidiči často nerozlišují, jestli je silnice státní, krajská nebo jde o místní komunikaci. Při údržbě je nutná komunikace. Musím říct, že když se nedávno opravovaly na Klatovsku státní a krajské silnice, byli jsme schopni se domluvit na společném postupu. Díky tomu se práce provedly najednou. Nepovede se to ale vždy. Co se týká oprav v řídicí obydlených oblastech, je to záležitost, která

souvisí i s turistickým ruchem. Pro příhraničí je stěžejní.

BERNARD: Ještě poznámka k financování. Investice do oprav silnic se prodražují i z toho důvodu, že jsme řídicí obydlený kraj s jedním velkým centrem. Přepočtení obyvatel na jeden kilometr využívaných silnic je zdaleka nejmenší ze všech krajů v naší zemi.



Řidiči často nerozlišují, jestli je silnice státní, krajská nebo jde o místní komunikaci. Při údržbě je nutná komunikace. Musím říct, že když se nedávno opravovaly na Klatovsku státní a krajské silnice, byli jsme schopni se domluvit na společném postupu.

Rudolf Salvetr

NÁHLÍK: S místy, kde jsou nutné opravy, souvisí ještě jedna věc. Kraj vypisuje soutěž na nové dopravce a chce, aby používali moderní autobusy. Pokud je ale budeme posílat na zdevastované silnice, tak ty autobusy budou za tři roky

odepsané. Kritériem pro prioritní opravy by proto měla být místa, kam bude jezdit krajská doprava. Což je třeba právě zmiňované Manětínsko.

Jak podle vás funguje komunikace s Ředitelstvím silnic a dálnic při opravách silnic I. třídy? V posledním roce byla například opravována páteřní silnice Plzeň–Písek a v úseku Losiná–Chválenice–Měcholupy byla permanentně omezena doprava. Pro řidiče to znamenalo velké časové ztráty a ohrožena byla i bezpečnost v tomto úseku.

NÁHLÍK: To je přece problém kraje, protože uzavírky povoluje krajský úřad. Pokud samospráva nebude kooperovat se státní správou, tak se to bude dít i nadále. Stejný případ je oprava mostu generála Pattona v Plzni, kterou povolil krajský úřad. A ve stejné době povolil i rekonstrukci Dolanského mostu. Výsledkem byly dopravní kolapsy v Plzni.

BERNARD: Neříkám, že nejsou problémy. Ale nikdy to není tak, že by kraj rozhodoval sám. Vždycky si svoláváme všechny zúčastněné strany a snažíme se rozhodnout v rámci možností. Na druhé straně si nemůžeme dovolit některé státem naplánované stavby oddálit, protože nevíme, za jak dlouho by na nás přišla řada v náhradním termínu.



Petr VANKA (ANO)
zastupitel Plzeňského kraje

NÁHLÍK: Já myslím, že je to o té zmiňované koordinaci uzavírek, která podle mě moc nefunguje.

NAXERA: Ono by bylo ideální, kdybychom se v rámci koordinace mohli připravovat i na peněžní toky ze strany státu. Jako starosta Přeštic, vím, že je to hodně těžké. A pak je tady i nepoměr ve finančních možnostech na opravu silnic. Například kousek před Přešticemi, u Lukavice, ŘSD snad každé dva roky dělá nový povrch na silnici I. třídy. Když ale odbočíte na silnici II. a III. třídy k přilehlým obcím, tak máte pocit, že se vám stalo něco s autem.

VANKA: Já to vezmu z pohledu odspodu. Dokážu si představit, že i ty tři vesnice za sebou radši souhlasily s termíny, které jim nabídl stát, i když věděly, že v dopravě nastanou problémy. Protože, kdyby to odmítly, tak kdo ví, kdy by se v budoucnosti našly pro ně finance.

SALVETR: Stavby jsou obtěžující, ale nesouhlasím s tím, že koordinace nefunguje. Víím to jak z pohledu krajského zastupitele, tak ze zkušenosti starosty. Vždy, když plánujeme podobné akce, sezveme si na poradu všechny síťáře. Přesto to není nikdy dokonalé a řešíme problémy za pochodu.

Nezapomeňte, že obce větší souběžně mění nebo nově pokládají plyn, vodu, elektřinu a třeba i budují chodníky.



Od 9. prosince začne platit nový jízdní řád a vlaky budou jezdit i ve všední dny. Za husarský kousek pokládám, že kraj dokázal rozšířit integrovanou vlakovou dopravu do celého Plzeňského kraje.

Petr Náhlík

Jak jste spokojeni s rozvojem železniční dopravy v Plzeňském kraji?

NÁHLÍK: Připomněl bych třeba, že do oblasti Konstantinových Lázní jezdí přímé vlaky z Plzně. Tato oblast se špatně obsluhuje autobusy, takže v tomto ohledu je to pozitivní. Totéž se týká Radnicka, kde jezdí přímé vlaky o víkendech. Od 9. prosince začne platit nový jízdní řád a vlaky budou jezdit i ve všední dny. Za husarský kousek pokládám, že kraj dokázal rozšířit integrovanou vlakovou dopravu do celého Plzeňského kraje.

BERNARD: Jen to drobně doplním. Máme ve výhledu posílení taktové železniční dopravy na Domažlicko a Klatovsko. A zdůraznil bych, že v maximální míře nasazujeme nové stroje. Cestující to určitě ocení od prosince na trati Plzeň–Horažďovice. Já jsem přesvědčený, že nám

počet cestujících ve vlacích stoupne.

SALVETR: Také bych si přál, aby lidé více cestovali vlakem. Jsem rád, že mluvíme o modernizaci, nároky cestujících stoupají. Neříkám, že každý vlak musí být vybaven zásuvkou a wifi, musíme se však přizpůsobit době. Další věcí je návaznost autobusových spojů na železnici. Pokud nezajistíme přijatelné čekací doby, tak lidé budou dál využívat auta. A za třetí bych připomněl, že i propojení přeshraniční dopravy v oblasti Šumavy může zvýšit zájem lidí o veřejnou dopravu.

VANKA: Já ale musím připomenout, že nesmíme zapomínat na autobusovou dopravu. Jsou oblasti, kde je efektivnější využívat autobusy než vlaky. Například z Kaznějova do Plzně je cesta vlakem dlouhá 34 kilometrů. Po silnici je to 26 kilometrů a je to mnohem rychlejší. Podstatné je, abychom se v různých místech ptali lidí, čemu dávají přednost.

BERNARD: Samozřejmě, že musíme být efektivní a plánovat veřejnou dopravu podle poptávky. K tomu nám určitě pomůže on-line systém, který momentálně vyvíjíme. Systém nám ukáže, kolik lidí denně cestuje na konkrétní lince, kde je třeba nasadit více autobusů, kde mohou jezdit stroje s menší kapacitou apod.

Součástí dopravy jsou dnes i cyklostezky a cyklotrasy. Jak Plzeňský kraj reaguje na bouřlivý rozvoj cyklistiky v posledních letech?

BERNARD: Zůstaňme u cyklostezek, protože dnešní téma je doprava. Cyklotrasy jsou spíše záležitostí turistického ruchu. Já mám velkou radost, že v poslední době se

nám daří podporovat jejich rozvoj. Letos jsme vyhlásili grant ve výši kolem 40 milionů korun a je o něj velký zájem. Přitom se na cyklostezky musíme dívat ze tří pohledů: turistika, sport a dojíždění do zaměstnání. Ty hlavní cyklostezky – cyklistické dálnice – chceme dělat asfaltové, což říkám záměrně, protože se na ně nemůžeme dívat jen ze sportovního hlediska a přizpůsobovat je dejme tomu horským kolům. Musíme být zkrátka tolerantní, protože cyklostezky využívají třeba i maminky na in-line bruslích s kočárky, děti, silniční kola apod. Cyklostezky pro turistiku a sport by měly být přizpůsobeny spíše v okolí menších měst a obcí a také samozřejmě v turisticky atraktivních místech.

SALVETR: Přiznejme si, že dojíždění do práce po cyklostezkách není jejich hlavní náplň. Využívají je ale například děti, které dojíždějí do Klatov do školy. Podstatné je zvýšení bezpečnosti, protože víme, že naše silnice k cyklistice moc přizpůsobené nejsou. Já se ale dívám na budování cyklostezek také jako na určitou přidanou hodnotu našeho života. To, že si můžeme dovolit rozvíjet servis pro samostatnou cyklistiku vedle zajišťování základní dopravní obslužnosti. Za důležité pokládám – a to se týká vlastně celého dnešního Hyde parku – aby krajská samospráva a starostové obcí táhli za jeden provaz při komunikaci se státem. Jednotný postup nám pomůže při získávání dotací ze Státního fondu dopravní infrastruktury i jiných dotačních programů. Je to zcela zásadní pro rozvoj dopravní infrastruktury regionu.

Diskusi vedl
Miroslav Anton

Změny ve veřejné dopravě od 9. prosince 2018

Změny jízdních řádů v autobusové dopravě

1. Posílení dopravy v relaci Plzeň–Radnice/Volduchy; Radnice–Rokycany.
2. Posílení dopravy na Chrástecku.
3. 30 minutový interval ve špičce Plzeň–Strašice, 60 minutový dopoledne, 120 minutový o víkendu.
4. Rozšíření spojení Rokycany–Volduchy, Rokycany–Mýto–Zbiroh.
5. 30 minutový interval Plzeň–Zruč–Senec ve špičce, 60 minutový dopoledne, 120 minutový o víkendu.
6. Výrazné rozšíření dopravy na trase Plzeň–Spálené Poříčí (přes Starý Plzenec), nové spoje v pracovní dny i o víkendech.
7. 30 minutový interval Plzeň–Chválenice ve špičce, posílení dopoledne a o víkendech (cca 120 minutový interval).
8. Posílení dopravy z Plzně do Štěnovic a Čižic, rozšíření počtu spojů Blovice–Letiny, Plzeň–Dolní Lukavice.
9. Rozšířená víkendová obsluha Plzeň–Horní Bříza–Dolní Bělá.
10. Významné posílení víkendových spojů na trase Plzeň–Stříbro–Bor–Tachov.
11. Více víkendových spojů v relaci Plzeň–Neurazy–Sušice a Klatovy–Plánice–Horažďovice.

LÉPE A MODERNĚJI

Na železniční trati Plzeň–České Budějovice dojde k nasazení devíti nových moderních jednotek RegioPanter. Jednotky jsou částečně nízkopodlažní a cestující v nich najdou pohodlná sedadla s látkovým povrchem. Zjednoduší se přeprava osob s omezenou schopností pohybu a orientace. Vylepšena bude doprava jízdních kol. Nové soupravy nepokryjí všechny spoje, na vybrané vlaky budou nasazeny rekonstruované klasické soupravy. I tyto soupravy ale nabídnou nové služby pro cestující. Dojde k posílení provozu vlaků mezi Plzní a Nepomukem. Ráno pojedou například nový spěšný vlak na trase Strakonice–Plzeň.

Dopravní investice

Kromě silnic s velkým provozem se musí Plzeňský kraj starat i o silnice III. třídy s malým provozem dopravy. Opravovat se musí postupně. Už více než rok se postupuje při opravách silnic III. třídy na základě dohody krajského odboru dopravy

a starostů v jednotlivých okresech. Dohoda stanovila prioritní opravy. Řada silnic už byla opravena a další projekty jsou v přípravě. Například byla obnovena většina silnic v Národním parku Šumava či silnice na Manětínsku. Zde už byla zahá-

jena rekonstrukce úseku silnice Manětín–Stvolný v ceně cca 34 milionů korun, průtah v Dolní Bělé v ceně 35 milionů korun, modernizace aglomeračního okruhu Loza v ceně 43 milionů korun a most v Rabštejně nad Střelou v ceně 13,8 milionů.

Změny jízdních řádů na železnici

Trať 170 Praha–Plzeň–Cheb	Po dokončení modernizace trati Rokycany–Plzeň většina vlaků mezi Plzní a Rokycany zkrátí dobu své jízdy na 11 až 16 minut z dnešních více než 20 minut. Dále budou zavedeny nové vlaky mezi Plzní a Rokycany v pracovních dnech i o víkendech.
Trať 175 Rokycany–Nezvěstice	Zavedeny budou nové dopolední spěšné vlaky Plzeň–Mirošov město vedené moderní motorovou jednotkou RegioShark.
Trať 176 Plzeň–Chrást u Plzně–Radnice	Všechny vlaky na stávající trati Chrást u Plzně–Radnice jsou prodlouženy do/z Plzně. Zejména v pracovní dny dochází k úpravě časových poloh. Nově jsou nasazeny posilové vlaky Plzeň–Chrást u Plzně zastávka v pracovní dny (v 6:00 a 17:17 z Chrástu u Plzně zastávky do Plzně a v 16:10 z Plzně do Chrástu u Plzně zastávky).
Trať 177 Pňovany zastávka–Bezručice	Odpolední vlaky 27318 a 27321 pojedou denně, nově tedy i o víkendech v zimě.
Trať 183 Plzeň–Klatovy–Železná Ruda	Nové posilové vlaky Plzeň–Přeštice v pracovní dny; odjezdy z Plzně 7:21, 11:10, 14:47 a 18:20, odjezdy z Přeštic 8:19, 12:19, 16:19 a 20:19.

Soutěžíme s měsíčníkem

Soutěžní otázka v tomto čísle zní:
V jakém roce získala skupina Bratři
Ebenové interpretační cenu na fes-
tivalu Porta v Olomouci?

Správné odpovědi zasílejte do
26. 11. 2018 pod heslem „Bratři
Ebenové“ na adresu: Krajský úřad
Plzeňského kraje, Odbor kancelář
hejtmana, Škroupova 18, 306 13,
Plzeň nebo na: redakce@plzen-
sky-kraj.cz

Soutěžíme o 2x 2 vstupenky na akci.

Podmínky soutěže naleznete na
www.plzensky-kraj.cz.

Správná odpověď z minulého čísla:
černá vrána

Výherci z minulého čísla:

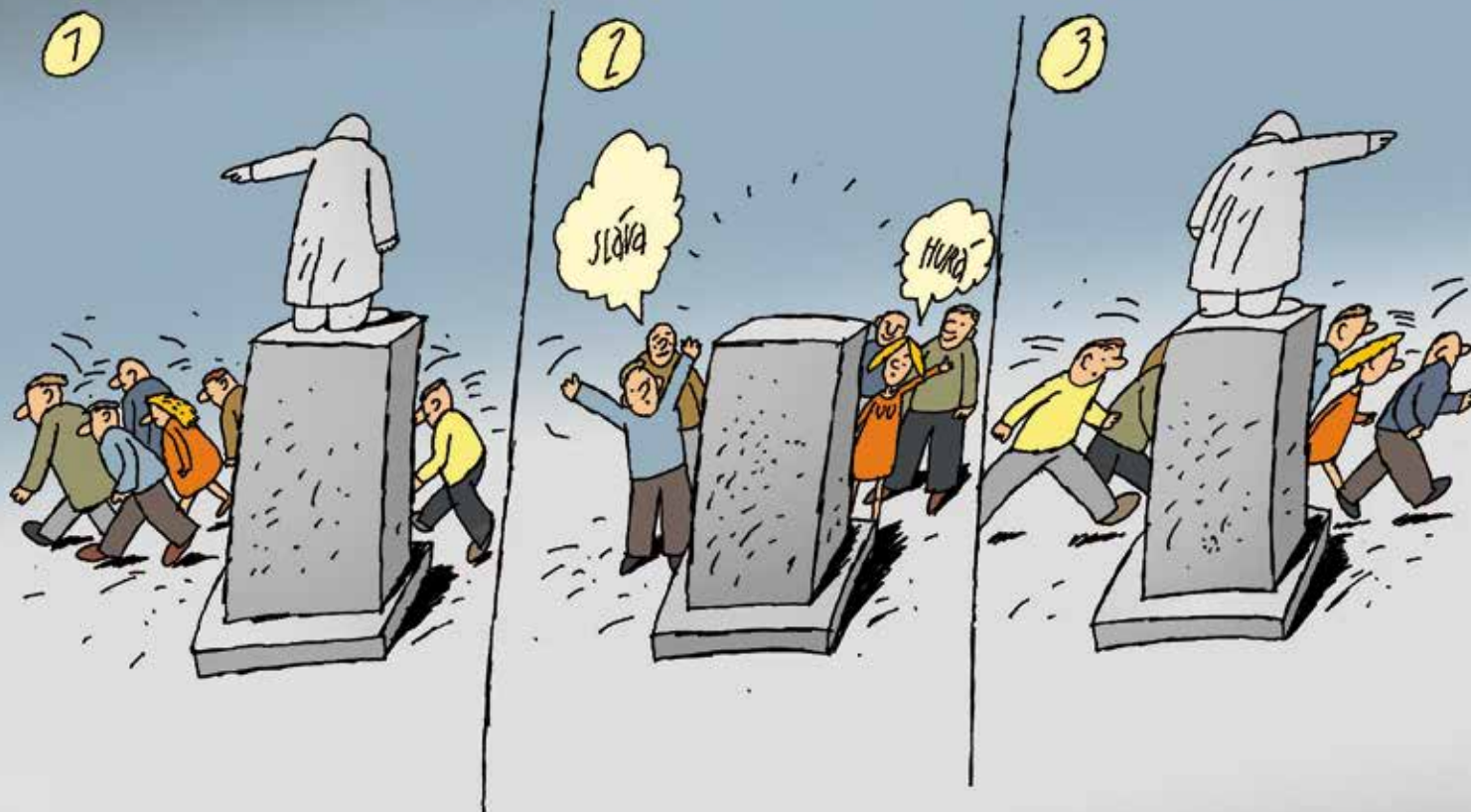
Míchal Jágr
Lucie Mušková
Petr Novický



MĚŠŤANSKÁ
BESEDA

7. 1. 2019 ROBERT KŘEŠŤAN & DRUHÁ TRÁVA
A BRATŘI EBENOVÉ

České století



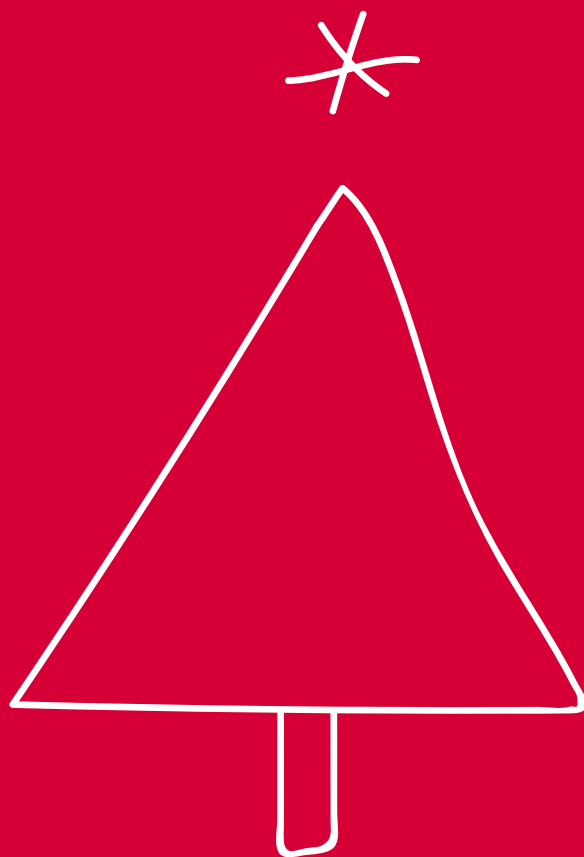
VÁNOČNÍ TRHY

na Krajském úřadě Plzeňského kraje

Škroupova 18, Plzeň

29. 11. 2018

13:30 - 16:30 hodin



vánoční cukroví | perníčky | punč
a další dobroty | dekorace | ozdoby
od studentů středních odborných škol
a neziskových organizací z Plzeňského kraje



www.plzensky-kraj.cz


PLZEŇSKÝ KRAJ